

INNO

KYLÄ

Sosiaaliset innovaatiot –
Ratkaisu kuntien
uudistumishaasteisiin?

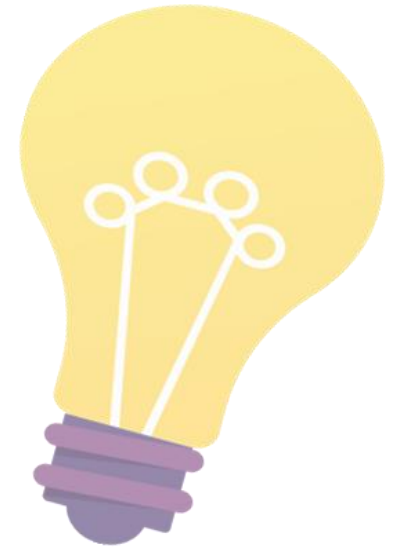


Mentimeter

- Mitä sinulle tulee mieleen sosiaalisista innovaatioista?
- Mikä on roolisi suhteessa ratkaisujen kehittämiseen?



Menti.com - Koodi 78 52 22 2



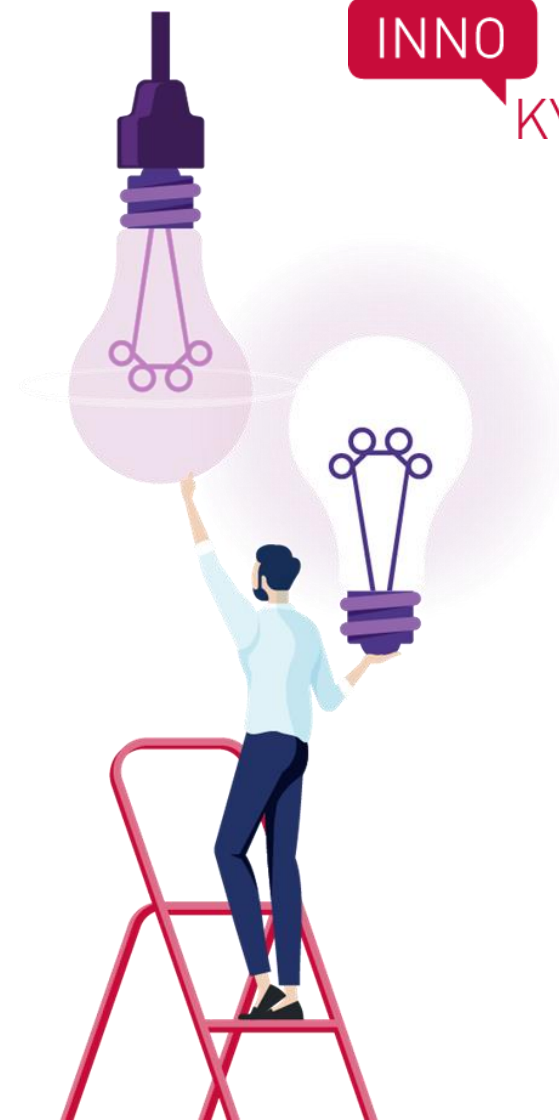
Miksi sosiaalisia innovaatioita tarvitaan?

- Sosiaalisille innovaatioille on yhä enemmän kysyntää Suomessa ja maailmanlaajuisesti.
- Kestävän hyvinvoinnin haasteet kuten väestön ikääntyminen, syrjäytyminen tai ilmastonmuutoksen aiheuttamat seuraukset edellyttävät uudenlaisia ratkaisuja ja toimintatapoja.
- Usein pienemmätkin haasteet kytkeytyvät laajempiin yhteiskunnallisiin ilmiöihin ja niiden ratkaisemiseen tarvitaan uusia keinoja.
- Teknologiset innovaatiot eivät pysty yksinään ratkaisemaan näitä monitahoisia ongelmia. Rinnalle tarvitaan sosiaalisia innovaatioita eli uusia tapoja toimia.



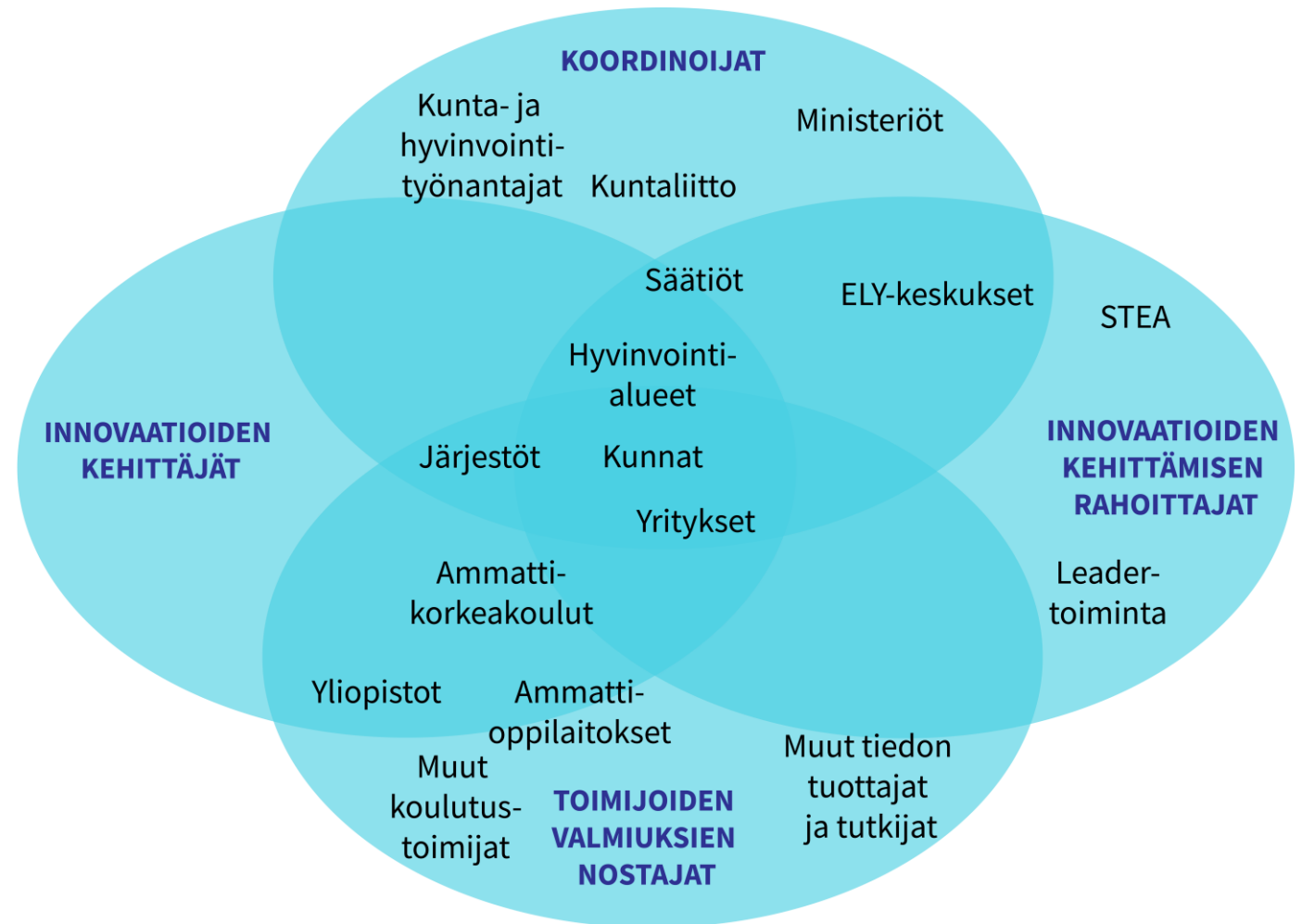
Mitä sosiaaliset innovaatiot ovat?

- Sosiaaliset innovaatiot ovat uudenlaisia ratkaisuja yhteiskunnallisiin ongelmiin. Ne syntyvät aina aidosta yhteiskunnallisesta tarpeesta ja parantavat olemassa olevia toimintatapoja.
- Innovaatiot voivat olla palveluja, tuotteita, malleja, prosesseja tai strategioita. Niiden tavoitteena on yhteinen hyvä ja parantunut hyvinvointi.
- Sosiaaliset innovaatiot edellyttävät vuorovaikutusta ja yhteistyötä.
- Esimerkkejä: neuvola, peruskoulu, maksuton kouluruokailu



Ketkä kehittävät sosiaalisia innovaatioita tai tukevat niiden kehittämistä?

- Sosiaalisia innovaatioita voivat kehittää julkisen, yksityisen tai kolmannen sektorin toimijat, käyttäjät ja yhteisöt.
- Niitä voidaan kehittää julkisten palveluiden osaksi tai niiden ulkopuolelle.



Lähde: Demos Helsinki 2022. Lisätty hyvinvointialueet.

EU tukee sosiaalisten innovaatioiden osaamiskeskusten perustamista jäsenmaihin

- EU on tuonut esille, että sosiaaliset innovaatiot voivat auttaa kehittämään kestävästä yhteiskuntaa, joka huomioi sosioekonomisesti haastavassa asemassa olevat ihmiset sekä syrjäseudut.
- EU tukee jäsenmaihin perustettavia sosiaalisten innovaatioiden osaamiskeskuksia ja kansallisia strategioita edistääkseen innovaatioiden käyttöönottoa ja leviämistä.



*Mistä sosiaalisen innovaation
tunnistaa?*

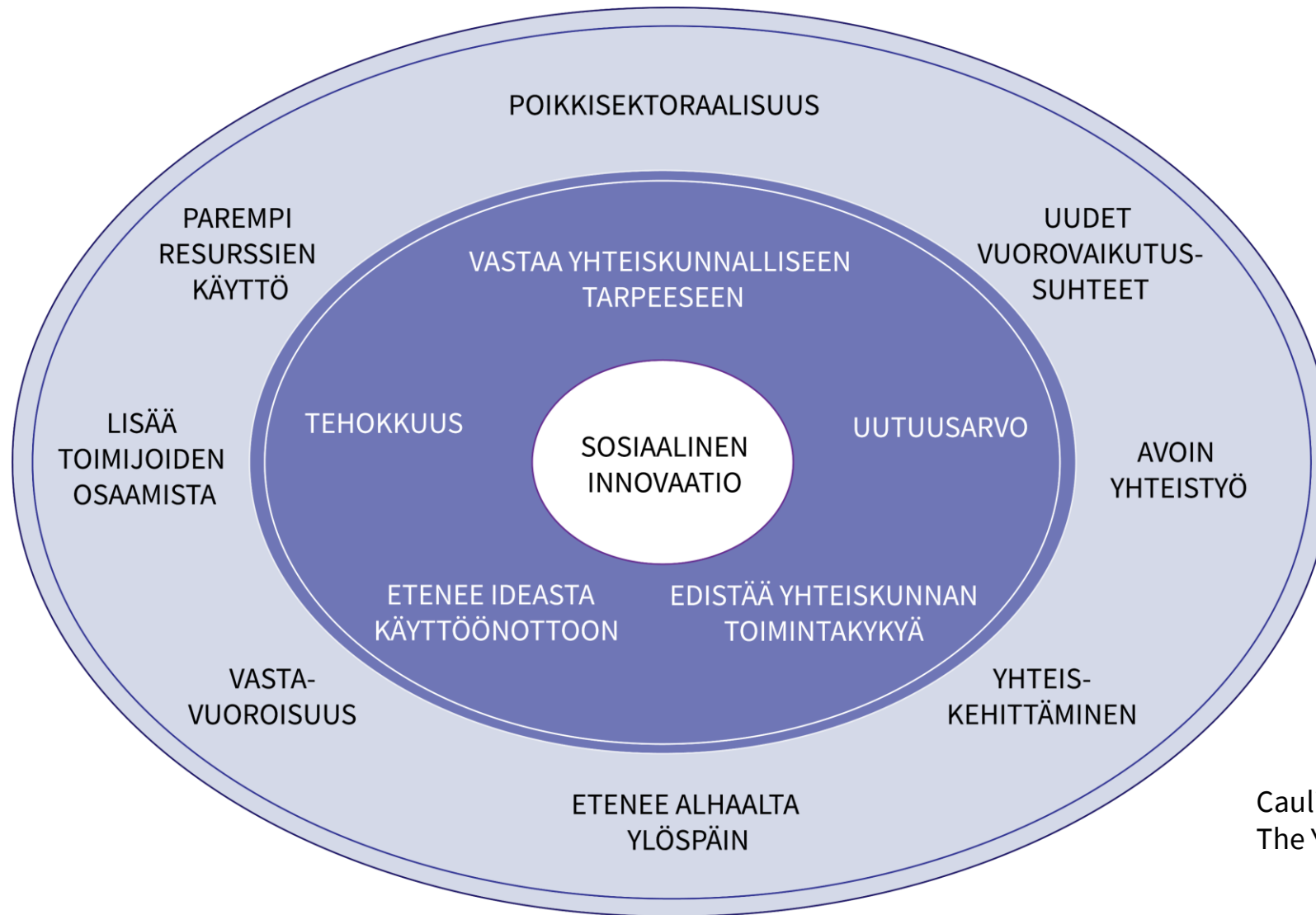


Olemmekohan me
kehittäneet
tietämättämme
sosiaalisen
innovaation?



Hyvin yksinkertainen tai arkinenkin
ratkaisu voi olla sosiaalinen
innovaatio.

Sosiaalisen innovaation erityispiirteet



Caulier-Grice et al.
The Young Foundation 2012

Sosiaalisen innovaation ydinelementit

- Ratkaisu on sosiaalinen innovaatio, jos se
 - on uusi tai uudenlainen, esimerkiksi sovelletaan uudella tavalla tai uudessa toimintaympäristössä
 - on käyttöönotettu - lupaava idea ei ole vielä innovaatio
 - vastaa tunnistettuun yhteiskunnalliseen tarpeeseen
 - on tehokkaampi kuin olemassa olevat ratkaisut liittyen laatuun, vaikutuksiin, käyttäjien tyytyväisyyteen tai kustannusten alenemiseen ja
 - parantaa yhteiskunnan toimintakykyä luomalla uusia rooleja ja suhteita, lisäämällä vaikutusmahdollisuuksia sekä kehittämällä kykyjä tai käyttämällä resursseja paremmin.



INNO

KYLÄ

Käytännön esimerkkejä



Rakennukselle uusi elämä: monitoimitalo Auraamo Aurassa

- Valintatalosta kuoriutui kaikkien kuntalaisten yhteinen monitoimitalo, jossa on toimintaa joka lähtöön.
- Auraamon monitoimitalo on esimerkki kunnan, kolmannen sektorin ja yritysten välisestä yhteistyöstä kuntalaisten hyvinvoinnin ja kunnan elinvoimaisuuden kehittämisessä.

Kunta osti keskustassa toimineen vanhan kauppakiinteistön tontteineen. Samaan aikaan kunnan strategiassa korostettiin yhteisöllisyyttä, aktiivisuutta sekä osallisuutta.

"Kuntalaisten olohuoneessa" on useita toimijoita eri sektoreilta. Kiinteistö on alueen tapahtuma- ja vapaa-ajan toiminnan keskus, hallinnoijana kunta.

Monitoimitalo on poikanut lisää elinvoimatekoja mm. matkailupalvelujen ja erilaisten hyvinvointihankkeiden kehittämisenä.

Elintapaohjaus-liikuntaneuvonnan toimintamalli Varsinais-Suomen hyvinvointialueella

- Työikäisille pre-diabeetikoille kohdennettu yhdyspinnalla toteutettava elintapaohjaus-liikuntaneuvonnan toimintamalli.
- Tavoitteena on muuttaa ohjausta antavien tahojen toimintakulttuuria ennaltaehkäisevään suuntaan sekä vähentää pitkällä aikavälillä diabeteksen esiintyvyyttä.

Elintapaohjaukseen muodostetaan hvas-tasoinen toimintatapa yhdessä käytännön työtä tekevien elintapaohjaajien kanssa.

Kuntien liikuntaneuvonta sisältyy toimintamalliin kiinteästi ja on osa elintapaohjauksen kokonaisuutta.

Mukaan linkitetään kuntien sekä kolmannen sektorin matalan kynnyksen palvelut ml. omahoitopolut ja digitaaliset valmennukset.

Kohderyhmänä ovat elintapaohjaus-liikuntaneuvonnan ammattilaiset sekä toiminnan suunnittelijat ja resurssien mahdollistajat sekä asiakkaat.

Poikkihallinnollinen liikuntaneuvonnan palveluketju Kainuussa

- Liikuntaneuvonnan poikkihallinnollisella palveluketjulla sujuvoitetaan asiakkaan palvelupolkua.
- Malli mahdollistaa eri tahojen henkilöstöressurssien ja työntekijöiden osaamisen sujuvan käytön ja asiakkaan tarpeen mukaisen palvelun poikkihallinnollisesti.

Liikuntaneuvonnan palveluketjussa terveyden- ja sosiaalihuollon palveluissa otetaan puheeksi liikkuminen ja tunnistetaan mahdollisimman varhaisessa vaiheessa riskitekijät kansansairauksiin sairastumiselle sekä työ- ja toimintakyvyn alentumiselle.

Eri organisaatioiden vastinparit tukevat asiakkaan kulkua palvelupolulla.

Malli on monistettavissa pitkien välimatkojen maakunnassa eri alueille.

Hyvinvointi-infot ikääntyneille Etelä-Karjalassa

- Hyvinvointi-infon tavoitteena on aktivoida ikääntyneitä oman hyvinvointinsa edistämiseen.
- Erityisesti halutaan tavoittaa palveluiden ulkopuolella olevia ikääntyneitä, jotka hyötyisivät hyvinvointia, tervettä ja toimintakykyä edistävästä toiminnasta.

Toimintamallin avulla aktivoidaan ikääntyneitä oman hyvinvoinnin ja terveyden edistämiseen sekä tuetaan oikea-aikaista palveluihin ohjautumista.

Hyvinvointi-infot toteutetaan hyödyntäen moniammatista osaamista sekä laajaa verkostoyhteistyötä kuntien ja kolmannen sektorin toimijoiden kanssa.

Hyvinvointi-infot voidaan suunnata eri ikä- ja kohderyhmille. Teemoina voivat olla esim. omahoitajamalli, kodin toimivuus ja turvallisuus, mielen hyvinvointi ja vapaaehtoistoiminnan mahdollisuudet.

Funteeraamo – hyvinvointiteknologialainaamo Satakunnassa

- Hyvinvointiteknologialainaamon tarkoituksena on mahdollistaa ikäihmisten ja vammaisten henkilöiden digitaalisten palveluiden ja hyvinvointiteknologian kokeileminen ja lainaaminen matalalla kynnyksellä ja asiakaslähtöisesti.

Funteeraamossa on esillä arkea helpottavia tuotteita, jotka voivat olla teknologisia laitteita, digitaalisia sovelluksia ja pienapuvälineitä.

Funteeraamosta voidaan lainata osaa laitteista asiakkaalle, omaiselle tai ryhmän käyttöön kahden viikon ajaksi. Toiminnan yhteydessä tarjotaan myös digineuvontaa sekä omana toimintana että yhteistyönä muiden toimijoiden kanssa.

Yritysyhteistyö on olennainen osa Funteeraamon toimintaa.

Henkkarit kaikille –kampanja Pohjois-Savossa

- Kampanjassa autetaan henkilöllisyystodistuksen hankkimisessa niitä, joilla todistusta ei ole.
- Toiminnalla varmistetaan vahvaa tunnistautumista edellyttävien digipalvelujen käyttäminen itsenäisesti tai tuetusti.

Kunta järjestää valokuvauspäivän, jolloin passikuvia otetaan. Seuraavalla kerralla on maksuton yhteiskuljetus paikkakunnan poliisilaitokselle, jossa henkilöllisyystodistus anotaan.

Toimintamalli soveltuu erityisen hyvin harvaan asutulle maaseudulle ja maakuntien laita-alueille, kuntaliitosalueille sekä kaupungin litalähiöihin.

Kampanja pureutuu digisyrjäytymiseen ja tarjoaa helposti toteutettavan ja edullisen sekä yhteisöllisesti ja osallistavasti tuotetun ratkaisuvaihtoehdon.

Projektitaiteilija kunnan toimintojen kehittäjänä Pohjois-Pohjanmaalla

- Projektitaiteilijatoiminta on lyhytkestoista taidetoimintaa, jossa ammattitaiteilija suunnittelee ja tekee yhteisötaidetta sote- ja hyvinvointipalveluiden asiakkaiden kanssa.
- Tilaus taiteelle lähtee kunnassa ilmenneestä tarpeesta, esim. alueen tai palvelun kehittämistä.

Ammattitaiteilija suunnittelee ja tekee yhteisötaidetta sote- ja hyvinvointipalveluiden asiakkaiden kanssa.

Projektitaiteilija voi olla minkä taiteenalan ammattilainen tahansa, kunhan työskentelymenetelmä on yhteisötaidetta. Hyvä projektitaiteilija osaa toteuttaa projektin suunnitellusti ja ottaa työskentelyssä huomioon osallistujien kyvyt ja tarpeet.

Taiteen yksi ominaisuus on tuoda virkistävää ajattelua ja pehmeitä arvoja säädeltyyn julkisen sektorin toimintaan.

Kulttuurilähete Tampereella

- Kulttuurilähete on ennaltaehkäisevää, maksutonta kulttuurihyvinvoinnin palveluohjausta.
- Se kannustaa ja ohjaa terveysasemalta lähetteen saaneen henkilön kulttuurin ja yhdessä tekemisen pariin paikallisille lähitoreille.

Terveysaseman henkilökunta tunnistaa henkilöt, joiden hyvinvointia voi edistää paikallisen lähitorin toimintaan osallistuminen.

Lähitorilla voi osallistua mm. keskustelu-, liikunta-, kädentaito-, taide- ja musiikkiryhmiin tai erilaisiin tapahtumiin, esityksiin ja luentoihin paikan päällä ja etänä. Asiakkaat voivat myös ideoida lähitorin toimintaa.

Kulttuurilähetteen avulla tuetaan ja edistetään elämäniloa, hyvinvointia ja terveyttä.

Kylille kulttuuria –malli Lapualla

- Kylille kulttuuria on taide- ja kulttuuripainotteinen ryhmätoiminnan muoto, joka toteutetaan moniammatillisena verkostotyönä.
- Tavoitteena on toteuttaa ikäihmisille suunnattua ryhmätoimintaa paikallisesti lähipalveluna.

Kulttuurin ja taiteen keinoin voidaan ennaltaehkäistä maaseudulla asuvien ikäihmisten syrjäytymistä ja vähentää riskiä sairastua muistisairauksiin.

Ikäihmisten psykofyysissosiaalista hyvinvointia tuetaan ja samalla elävöitetään maaseudun kylien kulttuurielämää seudun asukkaiden kokemusta ja osaamista hyödyntäen.

Luontovoimaa ja vastavuoroista oppimista Kokkolassa

- Luontolähtöiselle toiminnalla haetaan ratkaisuja maahanmuuttaneiden osallisuuden ja yhteisöllisyyden tueksi.
- Luonto voi olla mielekäs osa kotouttamistoimintaa.

Tietoa: tuetaan luontosuhteen muodostumista kertomalla Suomen luonnosta ja erilaisista luontoympäristöistä.

Hyvinvointia: luonnossa oleilu ja liikkuminen voivat vahvistaa omaa psyykkistä ja fyysistä hyvinvointia.

Osallisuutta: luodaan tapaamisiin turvallinen ja hyväksyvä ilmapiiri, jossa jokaista kuunnellaan ja kohdataan

Arjenhallintaa: vahvistetaan osallistujien suomenkielen taitoja sekä avarretaan osallistujien elinpiirejä.

Tuettu vapaaehtoistoiminta Lahdessa

- Tuetussa vapaaehtoistoiminnassa tukea tarvitsevat pääsevät vapaaehtoistomijoiksi yksilöllisen tuen ja tiiviin verkostoyhteistyön avulla.
- Vapaaehtoistoiminnan paikka valikoituu vapaaehtoisen toiveiden perusteella, ja siihen hakeudutaan tuetusti.

Tuettu vapaaehtoistoiminta on tarkoitettu henkilöille, jotka tarvitsevat tukea ja ohjausta vapaaehtoistoimintaan hakeutumisessa ja vapaaehtoisena toimimisessa.

Vapaaehtoistoiminta on osa tulevaisuuspolun rakentamista kohti koulutusta tai työelämää.

Tuettu vapaaehtoistoiminta pohjaa yksilötyöhön, jossa ihminen pohtii ohjaavan työntekijän kanssa unelmiaan, osaamistaan ja tavoitteitaan löytääkseen itsensä kiinnostavan vapaaehtoistoiminnan.

Nuorten osallisuutta ja hyvinvointia vahvistava pelitoiminta Kuopiossa

- Osallisuutta ja hyvinvointia vahvistava pelitoiminta tuo yhteen 16-29-vuotiaita työn ja koulutuksen ulkopuolella olevia nuoria.
- Nuoret osallistuvat ohjattuun pelitoimintaan, jossa he ovat itse aktiivisia toimijoita ja jossa he oppivat uusia taitoja.

Nuorille järjestetään ohjattua pelaamisteemaista ryhmätoimintaa, jonka kesto vaihtelee kahdesta neljään kuukauteen.

Toiminnallisena tavoitteena on pelitapahtumien järjestäminen. Tapahtumaa suunniteltaessa ja toteuttaessa nuoret oppivat uusia taitoja, joista on hyötyä heille opinnoissa ja työelämässä.

Teknisten ja tiedollisten taitojen lisäksi kehittyvät myös sosiaaliset taidot sekä vuorovaikutus.

Yhteinen ruokailu lähentää Etelä-Pohjanmaalla

- Yhteisen ruokailun kautta voi kohdata toisia ihmisiä rennossa tilanteessa, mikä lisää yhteisöllisyyttä. Samalla saa seuraa ja opitaan arjen sekä taloudenpidon taitoja.
- Kynnys osallistua yhteiseen toimintaan tai hakeutua avun äärelle madaltuu ja sosiaalisen osallisuus lisääntyy.

Yhteinen ruokailu järjestetään osana kuntouttavaa työtoimintaa tai muuta ryhmätoimintaa. Se on hinnaltaan huokea tai maksuton.

Sitä järjestetään esimerkiksi kumppanuus- ja asukastaloilla, työpajoissa, seurakuntataloilla ja oppilaitoksissa. Alueen työpaikat voivat avata työpaikkaruokalojen ovet ulkopuolisille.

Toiminta lisää kiinnostusta ruoanlaittoon, elintapoihin ja hyvinvointiin sekä laajemmin yhteiskuntaan ja ympäristöön, sillä ruoka yhdistää kaikkia.

Osallisuussparraus kunnan esihenkilöille ympäri Suomen

- Osallisuussparrauksessa kunnan esihenkilöt saavat tukea osallisuustyön johtamiseen sekä työkaluja osallisuuden edistämiseen kunnissa.
- Sparrausta antaa osallisuuden edistämisen työkalut tunteva henkilö tai toinen osallisuussparrausta saanut kunta.

Tavoite voi olla esimerkiksi osallisuusohjelmatyön aloittaminen tai sen konkretisointi kunnan eri toiminnoissa.

Sparrauksesta voi saada tukea myös esimerkiksi osallistuvan budjetoinnin kehittämiseen.

Jo tehty työ osallisuuden edistämiseksi tunnustetaan, mikä vahvistaa osallisuuden edistämisen hyvää kierrettä kunnassa.

*Innokylä sosiaalisten
innovaatioiden
kehittämisen tukena
ja tietopankkina*



Hyödynnä Innokylään koottuja ratkaisuja ja työkaluja - Innokyla.fi



Tietoa, työkaluja,
menetelmiä ja
kumppaneita
innovaatioiden
ideointiin,
kehittämiseen ja
jakamiseen

Avoimessa
tietokannassa
yli 3500
kehitettyä
ratkaisua

Tapahtumat
Verkkoklinikat
Työpajat
Palkintoprosessit
Verkostot
Innovaatio-
katsaukset

- Yhteiskehittämisen aamupäivä -webinaari 7.6. klo 9-12
-

Kehittämistyö koottuna
yhteen paikkaan

Valmiiden mallien ja
innovaatioiden
hyödyntäminen ja
jatkokehittäminen

Kehittämistyön
seuraaminen
helpottuu

Innokylän hyödyt

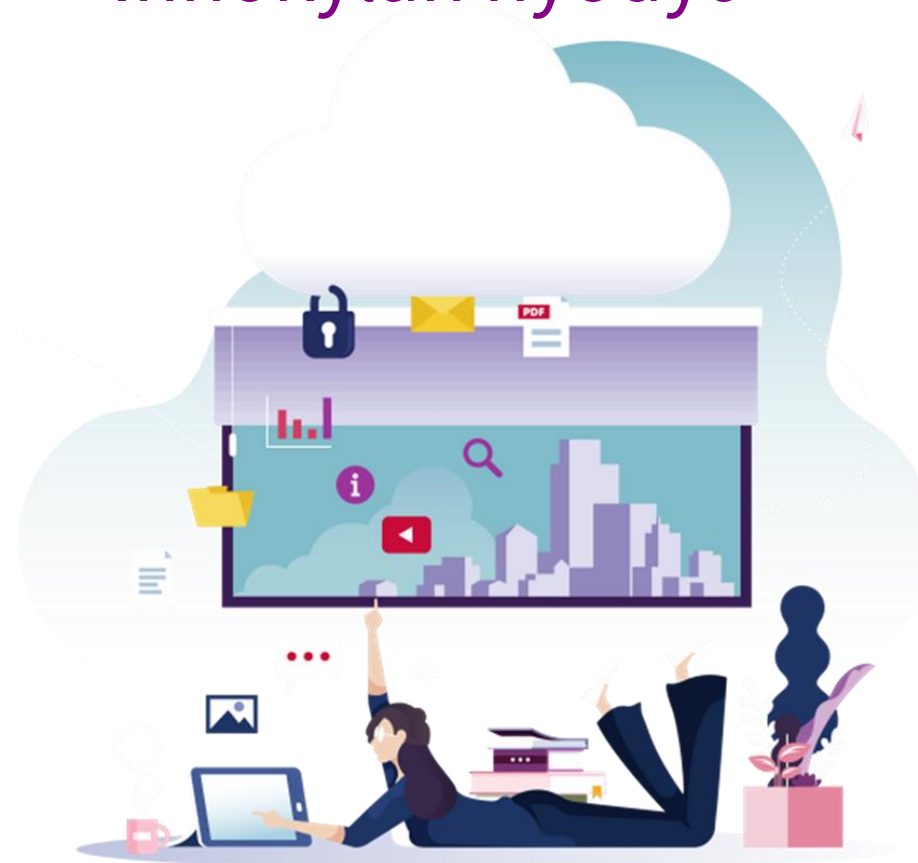
Tuki ja välineet
kehittämispöressin ja
tulosten kuvaamiseen

Vertaiskehittäminen –
Näet mitä muut kehittävät

Kehittämistyön tulokset
näkyviin

Uusien kumppaneiden ja
ideoiden löytäminen

Tulokset jäävät talteen
esimerkiksi hankkeiden
päätyttyä



Sosiaalisten innovaatioiden osaamiskeskuksen valmistelu

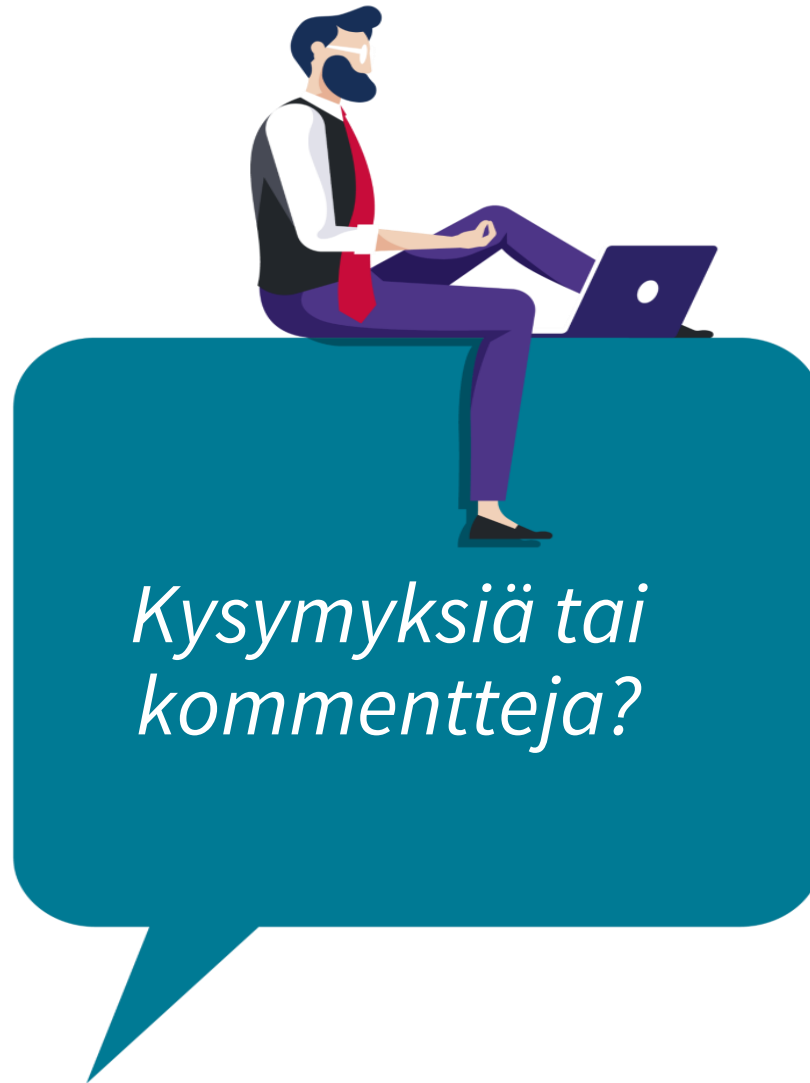
- Sosiaalisten innovaatioiden osaamiskeskuksen konsepti
- Sosiaalisten innovaatioiden arviointityökalu
- Sosiaalisten innovaatioiden päivä 7.11.
- Pysy kuulolla osaamiskeskuksen valmistelusta – Ilmoita yhteystietosi



<https://link.webropol.com/s/sioskekartoitus>



#InnovaattoritYhdessä
thl.fi/sio



INNO

KYLÄ

Kiitos!

Yhteystiedot:

Sari Eskelinen, THL, sari.eskelinen@thl.fi

Veera Laurila, THL, veera.laurila@thl.fi

Lisätietoa:

thl.fi/sio

innokyla.fi



INNO

KYLÄ



Millainen kehittäjä olet? - Testaa sisäinen propellipääsi

Oletko tehokkuusfriikki vai todellinen propellipää? Tee Innokylän leikkimielinen testi, jolla voit pohtia omaa rooliasi kehittäjänä!



<https://innokyla.fi/fi/testaa-sisainen-propellipaasi>