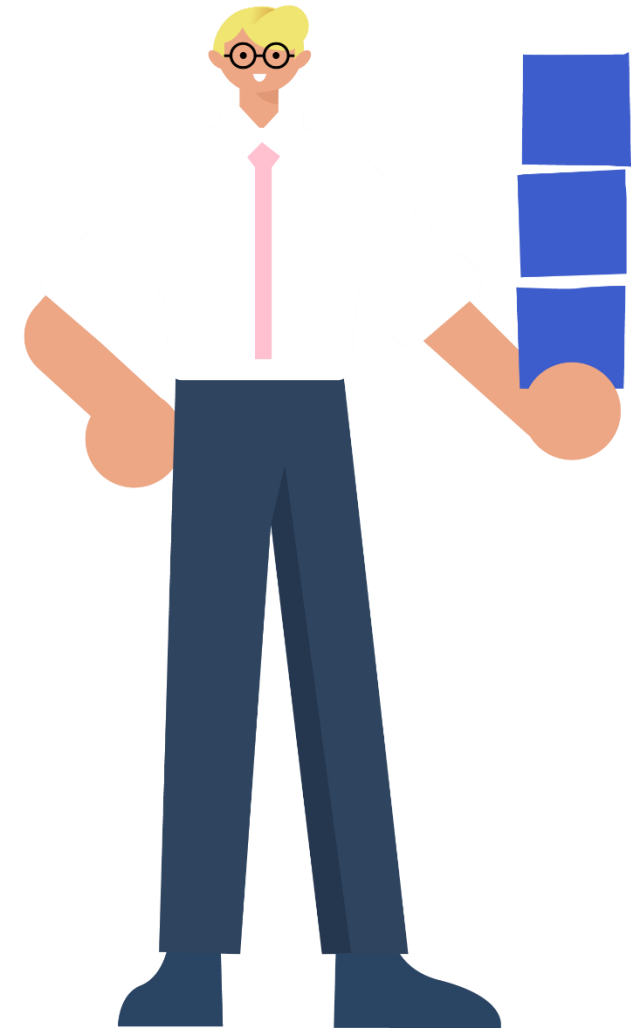




Kuntien ja hyvinvointialueiden roolit ja tehtävät laissa kotoutumisen edistämisestä

Yleistä

- [Laki kotoutumisen edistämisestä 681/2023](#)
 - Voimassa 1.1.2025 alkaen
- Kotoutumislain nojalla valmistellaan myös viisi valtioneuvoston asetusta, jotka on tarkoitus tulla voimaan 1.1.2025.
 - Arviointiasetus
 - Yhteiskuntaorientaatioasetus
 - Edustajanpalkkioasetus
 - Korvausasetus
 - Tietoasetus
- Tämä esitys ei sisällä tyhjentävää listaa kuntien ja hyvinvointialueiden kotoutumiseen liittyvistä vastuista, vaan se sisältää sellaisia toimenpiteitä ja tehtäviä, jotka kuuluvat kunnan ja hyvinvointialueen yhdyspintoihin.



Kotoutumisen edistäminen ja siihen liittyvät tehtävät ja suunnitelmat

Kunnan yleis- ja yhteensovittamisvastuu

- Kunnalla on yleis- ja yhteensovittamisvastuu maahanmuuttajien ja kotoutuja-asiakkaiden kotoutumisen edistämisen suunnittelusta, kehittämisestä ja seurannasta paikallistasolla.
 - Kunnan on kehitettävä kotoutumisen edistämistä monialaisena yhteistyönä.
 - Kunnan on huolehdittava kunnan kotoutumisen edistämisen suunnittelun ja kehittämisen yhteensovittamisesta hyvinvointialueen järjestämisvastuulla olevien palveluiden suunnittelun ja kehittämisen kanssa.
-
- Lue lisää: 45 §



Kotoutumisen edistäminen

Kunta

- Kotoutumisen edistämisen suunnittelussa on asetettava tavoitteet sekä niitä tukevat toimenpiteet, vastuutahot, yhteistyö ja seuranta.
- Suunnittelussa on otettava huomioon kotoutumisen edistämisen valtakunnalliset tavoitteet, työllisyyden edistämisen valtakunnalliset tavoitteet kotoutuja-asiakkaiden osalta sekä kunnan elinvoiman edistäminen.
- Lue lisää: 45 §



Hyvinvointialue

- Hyvinvointialueen toiminnan suunnittelussa on asetettava maahanmuuttajien hyvinvointia, terveyttä ja osallisuutta edistävät tavoitteet ja niitä tukevat toimenpiteet ja vastuutahot.
- Suunnittelussa on otettava huomioon alueella olevien maahanmuuttajien tarpeet ja kotoutumisen edistämisen valtakunnalliset tavoitteet.
- Kotoutumisen edistäminen on otettava huomioon muuta toimintaa koskevan kehittämisen ja seurannan osana.
- Lue lisää: 49 §

Kotoutumista edistävät tehtävät

Kunta

- Kunnalla on yleis- ja yhteensovittamisvastuu maahanmuuttajien ja kotoutuja-asiakkaiden kotoutumisen edistämisen suunnittelusta, kehittämisestä ja seurannasta paikallistasolla.
- Lue lisää: 45 §

Hyvinvointialue

- Hyvinvointialueen on huolehdittava siitä, että sen palvelut soveltuvat myös maahanmuuttajille.
- Hyvinvointialueen on myös huolehdittava oman henkilöstönsä osaamisen kehittämisestä kotoutumisen edistämiseksi.
- Lue lisää: 50 §



Kotoutumista edistävät tehtävät

Kunnan tehtävät 46-48 §

- Kunta vastaa kotoutumishjelman järjestämisestä.
- Kunnan on tarvittaessa yhteistyössä mm. hyvinvointialueen kanssa huolehdittava kotoutumista edistävien palveluiden yhteensovittamisesta.
- Kunnan on asetettava paikallistason monialainen yhteistyöryhmä, jos maahanmuuttajien palvelutarve kunnassa sitä edellyttää. Ryhmään voi osallistua mm. hyvinvointialue.



Hyvinvointialueen tehtävät 50 §

- Sosiaali- ja terveystieteiden palveluiden järjestäminen;
- Monialaisen osaamisen ja kotoutumisen palvelutarpeen arvioinnin ja monialaisen kotoutumissuunnitelman laadinta sekä sen seuranta yhteistyössä kunnan ja maahanmuuttajan kanssa;
- Ilman huoltajaa tulleen lapsen tai nuoren asumisen ja tuen järjestämistä koskevat tehtävät;
- Alaikäisen edustajaa koskevat tehtävät;
- Muut erikseen säädetyt tehtävät.

Kotoutumista edistävät palvelut

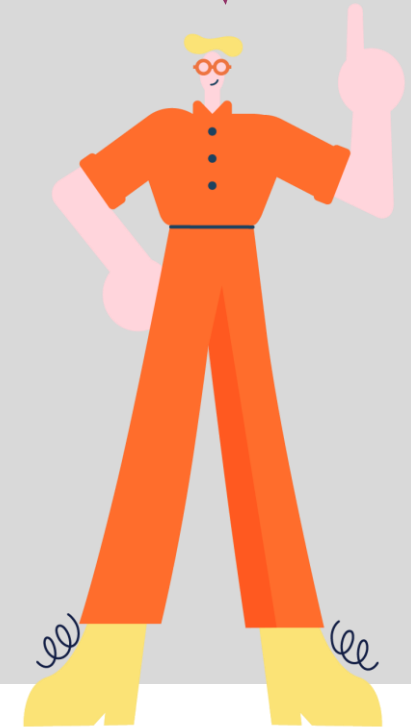
Huom!
Kaksikielisen viranomaisen tulee järjestää palvelut sekä suomeksi että ruotsiksi.

Kunta

- Järjestetään osana kunnan kotoutumisohjelmaa, sekä osana työvoimapalveluita, muita kunnallisia peruspalveluita ja kansallista koulutusjärjestelmää.
- Lue lisää: 12 §

Hyvinvointialue

- Järjestetään osana hyvinvointialueen sosiaali- ja terveyspalveluita.
- Lue lisää: 12 §



Monialainen osaamisen ja kotoutumisen palvelutarpeen arviointi

Kunta

- Arviointi on yhdessä hyvinvointialueen kanssa laadittava maahanmuuttajalle joka täyttää tiettyjä edellytyksiä.
- Arvioinnin perusteella henkilö on tarvittaessa ohjattava myös muiden viranomaisten tai toimijoiden palveluihin.
- Lue lisää: 15 §

Hyvinvointialue

- Arviointi on yhdessä kunnan kanssa laadittava maahanmuuttajalle joka täyttää tiettyjä edellytyksiä.
- Arvioinnin perusteella henkilö on tarvittaessa ohjattava myös muiden viranomaisten tai toimijoiden palveluihin.
- Lue lisää: 15 §

Monialainen kotoutumissuunnitelma

Kunta

- Monialainen kotoutumissuunnitelma on laadittava hyvinvointialueen ja maahanmuuttajan kanssa jos maahanmuuttajalla on monialaista yhteistyötä ja eri kotoutumista edistävien palveluiden yhteensovittamista edellyttävä palvelutarve.
- Suunnitelman toteutumista on seurattava.
- Suunnitelma on tarkistettava tarpeen mukaan tai vähintään kuuden kuukauden välein.
- Lue lisää: 17-24 §

Hyvinvointialue

- Monialainen kotoutumissuunnitelma on laadittava kunnan ja maahanmuuttajan kanssa jos maahanmuuttajalla on monialaista yhteistyötä ja eri kotoutumista edistävien palveluiden yhteensovittamista edellyttävä palvelutarve.
- Suunnitelman toteutumista on seurattava.
- Suunnitelma on tarkistettava tarpeen mukaan tai vähintään kuuden kuukauden välein.
- Lue lisää: 17-24 §

Ilman huoltajaa tullut alaikäinen

Asuminen

Kunta

- Asumiseen liittyy vahvasti kunnan järjestämiä palveluja kuten esimerkiksi varhaiskasvatus ja perusopetus.



Hyvinvointialue

- Ilman huoltajaa olevalle lapselle, joka on Suomessa ilman huoltajaa, on järjestettävä hoiva, huolenpito ja kasvatus perheryhmäkodissa, perhehoitona tai muuten tarkoituksenmukaisella tavalla.
- Palvelutarpeen arvioinnin perusteella on tehtävä päätös lapsen asumisen järjestämisestä.
- Lue lisää: 33 §

Perheryhmäkoti

Kunta

- Perheryhmäkodin järjestämiseen tai perustamiseen liittyy vahvasti kunnan järjestämiä palveluja kuten esimerkiksi varhaiskasvatus ja perusopetus.
- Tavoitteena on varmistaa, että perheryhmäkoteja ja muita asuinyksiköitä perustetaan sellaisiin kuntiin, joissa on valmius tukea alaikäisten kotoutumista ja turvata heille asianmukainen koulutus ja muu tuki.
- Lue lisää: 33 § ja sen yksityiskohtaiset perustelut

Hyvinvointialue

- Perheryhmäkodilla tarkoitetaan sosiaalihuollon ympärivuorokautista palveluysikköä, jossa annetaan lapselle hoiva, huolenpito ja kasvatus.
- Perheryhmäkodin perustamisesta on sovittava ELY-keskuksen kanssa, jos alueen palvelutarve sitä edellyttää.
- Ennen sopimuksen tekemistä on kuultava kuntaa, johon perheryhmäkoti halutaan perustaa.
- Lue lisää: 33 § ja sosiaalihuoltolain 22 a §

Ilman huoltajaa tulleen tuki

Kunta

- Lapselle tai nuorelle on järjestettävä tukea yksilöllisen tarpeen mukaisesti osana kunnan vastuulla olevia palveluita.
- Kunnan ja hyvinvointialueen on yhteensovitettava lapselle tai nuorelle järjestämänsä palvelut.
- Lue lisää: 34 §



Hyvinvointialue

- Lapselle tai nuorelle on järjestettävä tukea yksilöllisen tarpeen mukaisesti sosiaalihuoltolaissa tarkoitetulla tavalla.
- Hyvinvointialueen ja kunnan on yhteensovitettava lapselle tai nuorelle järjestämänsä palvelut.
- Hyvinvointialueen on tehtävä hakemus edustajan määräämisestä.
- Lue lisää: 34 ja 35 §

Kustannusten korvaaminen

Laskennallinen korvaus

Kunta

- Laskennallista korvausta maksetaan valtion varoista kotoutumista edistävien palveluiden järjestämisestä, kuten
 - henkilöiden vastaanottamisesta
 - palvelutarpeen arvioinnista
 - kotoutumissuunnitelman laatimisesta
 - ohjauksesta ja neuvonnasta
 - monikielisen yhteiskuntaorientaation, kotoutumiskoulutuksen, tulkitsemisen järjestämisestä
- Asetuksella annetaan tarkempia säännöksiä.
- Lue lisää: 61 §

Hyvinvointialue

- Laskennallista korvausta maksetaan valtion varoista kotoutumista edistävien palveluiden järjestämisestä, kuten
 - monialaisen osaamisen ja kotoutumisen palvelutarpeen arviointiin osallistumisesta
 - monialaisen kotoutumissuunnitelman laatimiseen osallistumisesta
 - Tulkitsemisen järjestämisestä
- Asetuksella annetaan tarkempia säännöksiä.
- Lue lisää: 62 §

Muita korvauksia (esimerkkejä)

Kunta

- Valtionosuudet (60 §)
- Korvaus vastaanottoon varautumisesta (64 §)
- Korvaus erityiskustannuksista (65 §)
 - varhaiskasvatuksen tai perusopetuksen erityisen tuen kustannuksia
- Korvaus ihmiskaupan uhrin erityistarpeiden vuoksi järjestettävistä toimenpiteistä ja palveluista (68 §)



Hyvinvointialue

- Korvaus maksetusta toimeentulotuesta (63 §)
- Korvaus erityiskustannuksista (65 §)
 - vamman tai sairauden edellyttämän pitkäaikaisen terveydenhuollon tai sosiaalihuollon järjestäminen
 - muut huomattavat sosiaali- ja terveydenhuollon kustannukset
- Korvaus paluumuuttoavustuksesta (66 §)
- Korvaus ihmiskaupan uhrin erityistarpeiden vuoksi järjestettävistä toimenpiteistä ja palveluista (68 §)
- Korvaus alaikäisenä ilman huoltajaa maahan tulleen lapsen tai nuoren asumisen tai tuen järjestämisestä (69 §)

Muuta

Kotoutumisen valtakunnalliseen tietovarantoon tallennettavat tiedot

Kunta

- Valtakunnalliseen tietovarantoon tulee 1.1.2027 lähtien tallentaa maahanmuuttajien ja kotoutuja-asiakkaiden kotoutumisen edistämiseen liittyvät tiedot.
- Tallentamisvelvollisuus koskee myös työnhakijoina olevia kotoutuja-asiakkaita.
- Lue lisää: 72, 73, 74, 76 ja 102 §

Hyvinvointialue

- Valtakunnalliseen tietovarantoon tulee 1.1.2027 lähtien tallentaa maahanmuuttajien ja kotoutuja-asiakkaiden tiedot tilanteessa, jossa hyvinvointialue tarkistaa monialaista kotoutumissuunnitelmaa maahanmuuttajan kanssa keskenään.
- Lue lisää: 72, 74, 76 ja 102 §

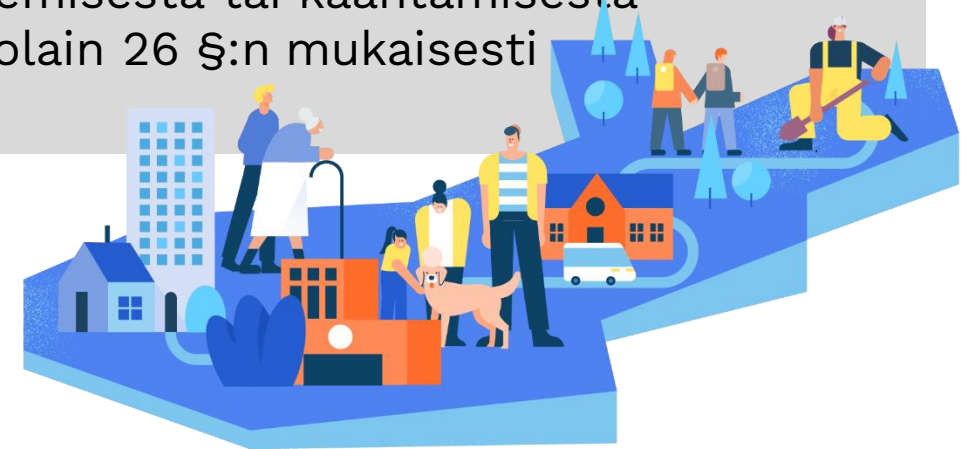
Muuta huomioitavaa

Kunta

- Maahanmuuttajan henkilötietojen käsittelyyn sekä julkisuuteen ja salassapitoon liittyvät säännökset
- Velvollisuus huolehtia asian tulkitsemisesta tai kääntämisestä hallintolain 26 §:n mukaisesti

Hyvinvointialue

- Maahanmuuttajan henkilötietojen käsittelyyn sekä julkisuuteen ja salassapitoon liittyvät säännökset
- Velvollisuus huolehtia asian tulkitsemisesta tai kääntämisestä hallintolain 26 §:n mukaisesti



Kohderyhmät

Kotoutumislain soveltamisala (2 §)

- Lakia sovelletaan
 - henkilöön, jolla on voimassa oleva oleskelulupa Suomessa
 - henkilöön, jonka oleskeluoikeus on rekisteröity
 - henkilöön, jolle on myönnetty oleskelukortti
 - Pohjoismaan kansalaiseen, jonka oleskeluoikeus on rekisteröity
- Näiden lisäksi yksittäisiä säännöksiä sovelletaan myös muihin henkilöihin
 - Ohjausta ja neuvontaa (10§) on kotoutuja-asiakkaan lisäksi annettava myös muille Suomessa oleskeleville maahanmuuttajille.
 - Säännös ihmiskaupan uhrille annetuista palveluista ja tukitoimista aiheutuvien kustannusten korvaaminen (68 §) koskee myös Suomen kansalaista, joka on ihmiskaupan uhri.

Kotoutumislain soveltamisala

- Lukua 4 (kuntaan ohjaamisesta) sekä 61-66 §:iä (kustannusten korvaamisesta) sovelletaan
 - kiintiöpakolaiseen
 - turvapaikan saaneeseen
 - toissijaista suojelua saavaan
 - maasta poistumisen estymisen vuoksi oleskeluluvan saaneeseen
 - yksilöllisen inhimillisen syyn perusteella oleskeluluvan saaneeseen
 - poissulkemislausekkeen perusteella oleskeluluvan saaneeseen
 - henkilöön, jonka valtioneuvosto on päättänyt ottaa Suomeen erityisen humanitaarisen perusteen tai kansainvälisten velvoitteiden täyttämiseksi
 - ihmiskaupan uhriin
 - edellä mainittuihin jatkoluvan saaneisiin henkilöihin
 - tilapäistä suojelua saaviin henkilöihin, joille on rekisteröity kotikunta
 - edellä mainittujen henkilöiden perheenjäseniin

Kotoutumislain soveltamisala

- Alaikäisenä ilman huoltajaa maahan tullutta lasta tai nuorta koskevia säännöksiä (luku 3 ja 69 §) sovelletaan
 - alle 23-vuotiaaseen
 - joka on tullut Suomeen alaikäisenä ilman huoltajaa ja jolle on myönnetty oleskelulupa hänen haettuaan alaikäisenä kansainvälistä suojelua tai joka on otettu Suomeen kiintiöpakolaisena;
 - joka on osoitettu Suomeen pakolaiskiintiössä ollessaan alaikäinen ja ilman huoltajaa ja joka on täysi-ikäistynyt ennen Suomeen saapumistaan;
 - joka on otettu alaikäisenä ilman huoltajaa Suomeen erityisellä humanitaarisella perusteella tai kansainvälisten velvoitteiden täyttämiseksi;
 - joka on tullut Suomeen alaikäisenä ilman huoltajaa, jolle on myönnetty oleskelulupa tilapäisen suojelun perusteella ja jolla on Suomessa kotikunta;
 - alaikäiseen, joka on Suomeen tultuaan jäänyt ilman huoltajaa ja
 - jolle on myönnetty oleskelulupa hänen haettuaan alaikäisenä kansainvälistä suojelua;
 - joka on otettu Suomeen kiintiöpakolaisena;
 - joka on otettu Suomeen erityisellä humanitaarisella perusteella tai kansainvälisten velvoitteiden täyttämiseksi;
 - jolle on myönnetty oleskelulupa tilapäisen suojelun perusteella ja jolla on Suomessa kotikunta;
 - alaikäiseen, joka on tullut yllä mainitun henkilön perheenjäsenenä tai muuna omaisena; tai
 - yllä tarkoitettuun henkilöön, joka on saanut Suomen kansalaisuuden.

Lisätietoa

Lista hyödyllistä linkeistä

- Lainsäädännöstä
 - [Laki kotoutumisen edistämisestä 681/2023](#)
 - [HE 208/2022 vp \(eduskunta.fi\)](#)
 - [HE 21/2024 vp \(eduskunta.fi\)](#)
 - [Kotoutumislain asetustalvvalmistelu - Työ- ja elinkeinoministeriön verkkopalvelu \(tem.fi\)](#)
- [Kotoutuminen.fi](#)



Kiitos.

Maija Lehtimaa, maahanmuutto- ja kotoutumisasiantuntija

Maija.lehtimaa@kuntaliitto.fi

Ellen Vogt, Erityisasiantuntija

Ellen.vogt@hyvil.fi



HYVIL



www.kuntaliitto.fi