

# Kuntatalouden kehitys vuoteen 2028

Päivitetty 24.9.2024

Syksyn 2024 kuntalousohjelma, VM:n ja Kuntaliiton ennusteet

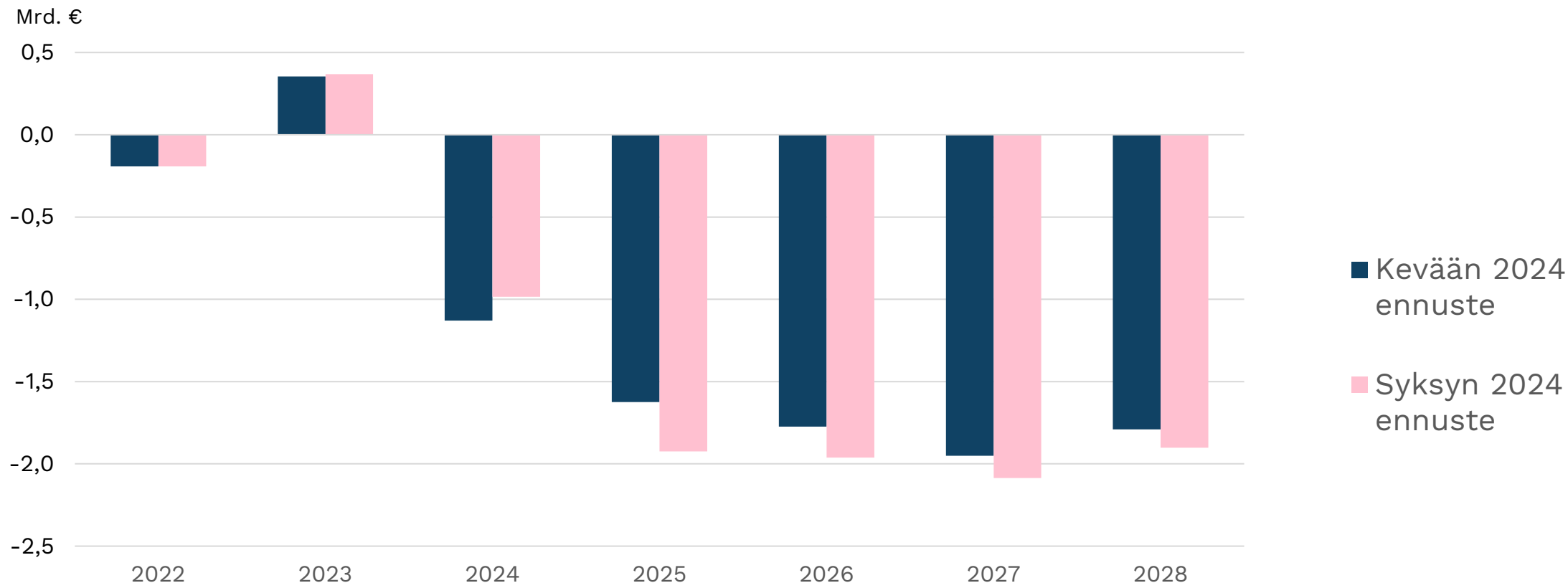
Mikko Mehtonen @MikkoMeh

# Nostot kuntatalouden kehitysarviosta syksyllä 2024

- Kuntatalouden tilanne heikkenee vuonna 2024 jyrkästi, sillä toiminnan ja investointien rahavirran arvioidaan heikkenevän vuonna 2024 noin miljardin euron alijäämään.
- Kuntien ja kuntayhtymien toiminnan ja investointien rahavirta uhkaa painua painelaskelman mukaan 2025–2028 noin 1,9–2,1 mrd. euroa negatiiviseksi. Vuosikate heikentyisi tällöin noin 1,5 miljardilla eurolla ja lainakanta kasvaisi 8 miljardilla eurolla (40 %) suhteessa vuoden 2023 tasoon.
  1. Tilikauden tulos on vuosina 2025–2028 lievästi miinuksella.
  2. Kevään 2024 kuntatalousohjelmaan verrattuna kuntatalouden kehitysnäkymät ovat heikentyneet jonkin verran.
- Heikkojen talousnäköymien taustalla ovat kuntien kasvavat kustannukset, investointipaineet ja sote-uudistukseen liittyvien valtionosuuksien täsmäytykset ja takaisinperinnät. Kuntien verotulot kasvavat maltillisesti.
- Petteri Orpon hallituksen päätösten nettovaikutus on kokonaisuudessaan kuntataloutta hieman vahvistava. Kuntien valtionosuuksiin kohdistetaan eri perusteilla lukuisia lisäyksiä ja leikkauksia.
- Laskennallinen kunnallisveroprosentin korotuspaine kasvaa kehyskauden aikana kaikissa kuntakokoryhmissä. Myös negatiivisen vuosikatteen kuntien lukumäärä kasvaa merkittävästi vuoteen 2028 mennessä. Vuosikatteen vahvistamiseen tulisi kiinnittää huomiota erityisesti useissa pienimmissä kuntakokoryhmissä.

# Kuntatalouden ennuste heikentynyt

## Toiminnan ja investointien rahavirta



Toiminnan ja investointien rahavirta = tulorahoitus – investoinnit

Toiminnan ja investointien rahavirta kuvaa kuinka paljon rahavirrasta jää nettoantolainaukseen, lainojen lyhennyksiin ja kassan vahvistamiseen.

# Kuntien ja kuntayhtymien talous

painelaskelman mukaan, mrd.€

	2022	2023	2024	2025	2026	2027	2028
<b>Toimintakate</b>	<b>-33,66</b>	<b>-14,06</b>	<b>-14,45</b>	<b>-16,08</b>	<b>-16,69</b>	<b>-17,28</b>	<b>-17,80</b>
Verotulot	26,90	14,59	13,89	14,48	15,10	15,68	16,28
Valtionosuudet	10,77	3,67	3,40	4,04	4,17	4,25	4,58
Rahoitustuotot ja kulut, netto	0,27	0,36	0,17	0,11	0,09	0,07	0,04
<b>Vuosikate</b>	<b>4,27</b>	<b>4,56</b>	<b>3,01</b>	<b>2,55</b>	<b>2,66</b>	<b>2,73</b>	<b>3,11</b>
Poistot	-3,18	-2,80	-2,90	-3,00	-3,10	-3,20	-3,30
Satunnaiset erät, netto	0,18	-0,02	0,30	0,00	0,00	0,00	0,00
<b>Tilikauden tulos</b>	<b>1,28</b>	<b>1,75</b>	<b>0,41</b>	<b>-0,45</b>	<b>-0,44</b>	<b>-0,47</b>	<b>-0,19</b>
Tulorah. korjauserät	-0,91	-0,23	-0,23	-0,23	-0,23	-0,23	-0,23
Tulorahoitus, netto	3,54	4,32	3,09	2,32	2,43	2,51	2,88
Investoinnit, netto	-3,74	-3,95	-4,07	-4,25	-4,40	-4,59	-4,78
<b>Rahoitusjäämä <sup>1)</sup></b>	<b>-0,19</b>	<b>0,37</b>	<b>-0,98</b>	<b>-1,92</b>	<b>-1,96</b>	<b>-2,09</b>	<b>-1,90</b>
Lainakanta	24,74	19,90	20,73	22,50	24,31	26,24	27,98
Rahavarat	8,85	6,79	6,77	6,75	6,73	6,72	6,70

1) Rahoitusjäämä = Toiminnan ja investointien rahavirta = Tulorahoitus + investoinnit, netto

Tulorahoitus = Vuosikate + satunnaiset erät, netto + tulorahoituksen korjauserät

# Kokonaistaloudelliset ennusteet

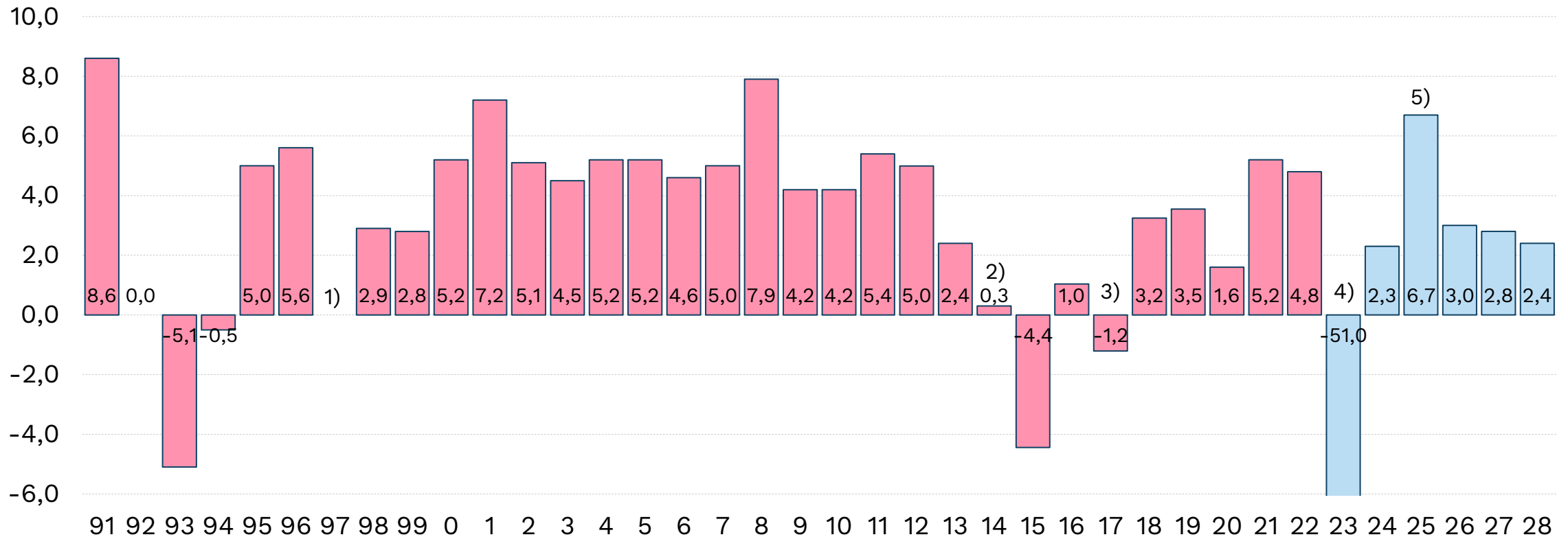
<u>muutos-%</u>	<u>2022</u>	<u>2023</u>	<u>2024</u>	<u>2025</u>	<u>2026</u>	<u>2027</u>	<u>2028</u>
BKT, määrän muutos	1,3	-1,2	-0,2	1,7	1,5	1,3	1,2
BKT, muutos (kevään24 ennuste)	1,3	-1,0	0,0	1,6	1,5	1,3	1,1
Palkkasumman muutos	6,6	4,9	2,1	4,2	4,4	4,1	4,0
Yleisen ansiotason muutos	2,4	4,2	2,9	3,4	3,1	3,0	3,0
Kuntien ansiotason muutos	2,0	5,2	3,5	3,7	3,7	3,7	3,0
Kuluttajahintojen muutos	7,1	6,2	1,8	1,4	1,3	1,8	2,0
Valtionosuusindeksi muutos	3,7	4,5	2,1	3,4	3,3	3,2	2,7
Työttömyysaste	6,8	7,2	8,0	7,6	7,2	6,6	6,5
Työllisyysaste	73,8	73,6	72,8	73,1	74,1	75,0	75,8

# Kuntien ja kuntayhtymien bruttomenot

mrd.€

	2022	2023	2024	2025	2026	2027	2028
<b>Toimintamenot</b>	<b>43,92</b>	<b>21,51</b>	<b>22,00</b>	<b>23,47</b>	<b>24,18</b>	<b>24,86</b>	<b>25,45</b>
- Henkilöstömenot	23,03	11,49	11,67	12,29	12,74	13,21	13,59
- Palkat	18,43	9,23	9,49	9,98	10,32	10,71	11,03
- Muut henkilöstömenot	4,60	2,26	2,17	2,31	2,43	2,50	2,56
- Ostot (materiaalit ja palv.)	17,39	7,66	7,94	8,33	8,56	8,76	8,90
- Avustukset	1,80	1,22	1,20	1,62	1,62	1,60	1,64
- Muut toimintamenot	1,70	1,14	1,19	1,22	1,25	1,28	1,32
<b>Rahoitusmenot, brutto</b>	<b>0,30</b>	<b>0,40</b>	<b>0,45</b>	<b>0,65</b>	<b>0,72</b>	<b>0,75</b>	<b>0,78</b>
<b>Investoinnit</b>	<b>5,86</b>	<b>4,76</b>	<b>4,98</b>	<b>5,15</b>	<b>5,35</b>	<b>5,55</b>	<b>5,74</b>
<b>Yhteensä</b>	<b>50,08</b>	<b>26,67</b>	<b>27,43</b>	<b>29,27</b>	<b>30,25</b>	<b>31,16</b>	<b>31,96</b>
<b>Muutos-%:</b>							
<b>Toimintamenot</b>	<b>4,8</b>	<b>-51,0</b>	<b>2,3</b>	<b>6,7</b>	<b>3,0</b>	<b>2,8</b>	<b>2,4</b>
- Palkat	3,5	-49,9	2,9	5,1	3,4	3,8	3,0
- Ostot (materiaalit ja palv.)	7,2	-56,0	3,7	4,9	2,8	2,4	1,5
<b>Menot yhteensä</b>	<b>5,2</b>	<b>-46,7</b>	<b>2,8</b>	<b>6,7</b>	<b>3,4</b>	<b>3,0</b>	<b>2,6</b>

# Kuntien ja kuntayhtymien toimintakulujen kasvu-%



1) Mm. opetustoimen ylläpitäjämallin johdosta vuosi 1997 ei ole vertailukelpoinen aikaisempien vuosien kanssa

2) Vuosina 2014-2015 toimintamenojen kasvua hidastaa kunnallisten ammattikorkeakoulujen sekä liikelaitosten yhtiöittäminen. Lisäksi vuonna 2015 menojen tasoon vaikuttaa tilastouudistus. Ilman näitä toimenpiteitä kasvu vuosina 2014 ja 2015 noin 1 %.

3) Vuonna 2017 toimintamenoissa näkyy perustoimeentulotuen maksatuksen ja laskutuksen siirto Kelalle sekä kiky-sopimus. Ilman näitä toimenpiteitä kasvu olisi noin 1 %.

4) Sote-uudistus vähentää kuntien toimintakuluja.

5) TE-uudistus lisää kuntien toimintakuluja.

Päivitetty: 23.9.2024/Mehtonen

Lähde: vuodet 1991-2020 Tilastokeskus, vuodet 2021-2023 Valtiokonttori, vuosien 2024-2028 arviot VM syksy 2024

# Kuntien verotulot

Sote-uudistus huomioiden vuodesta 2023 lähtien, mrd.€

	2023	2024	2025	2026	2027	2028
<b>Verolaji</b>						
Kunnallisvero	10,34	9,76	10,28	10,74	11,16	11,60
Yhteisövero	2,06	1,73	1,72	1,83	1,93	1,99
Kiinteistövero	2,19	2,34	2,40	2,44	2,49	2,54
<b>Verotulot yhteensä</b>	<b>14,59</b>	<b>13,83</b>	<b>14,40</b>	<b>15,01</b>	<b>15,58</b>	<b>16,13</b>
<b>Muutos-%:</b>						
Kunnallisvero	-52,5	-5,6	5,3	4,5	3,9	3,9
Yhteisövero	-32,3	-16,1	-0,6	6,4	5,5	3,1
Kiinteistövero	4,4	6,9	2,6	1,7	2,0	2,0
<b>Verotulot yhteensä</b>	<b>-45,8</b>	<b>-5,2</b>	<b>4,1</b>	<b>4,2</b>	<b>3,8</b>	<b>3,5</b>
Tuloveroprosentti, keskim.	7,43	7,51	7,51	7,51	7,51	7,51
Yhteisöveroprosentti	20,0	20,0	20,0	20,0	20,0	20,0
Osuus yhteisöverosta, %	23,91	23,69	23,65	22,90	23,05	23,23



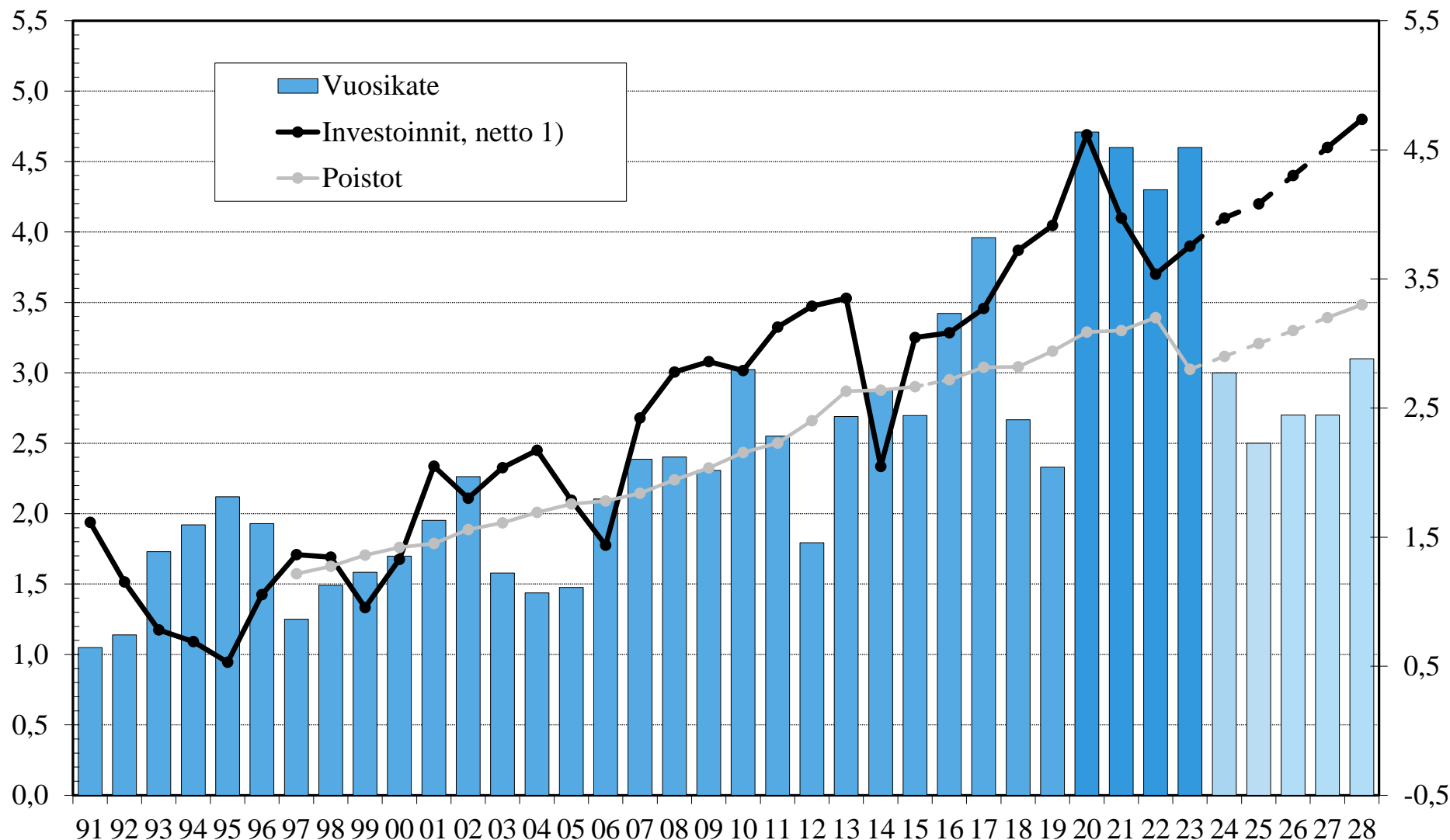
# Kuntasektorin vuosikate, poistot sekä investoinnit<sup>1)</sup> painelaskelman mukaan, mrd.€

Vuoden 2014 nettoinvestointien tasoon vaikuttaa kunnallisten liikelaitosten yhtiöittäminen.

Vuosien 2016 ja 2017 vuosikatetta vahvistivat kilpailukykysojimuksessa sovittu lomarahaleikkaus ja työnantajamaksujen alennukset. Kiky-säästöt leikattiin kuntataloudesta täysimääräisinä vuosina 2018-2019.

Vuonna 2020 vuosikatetta vahvistaa noin 2,6 miljardin euron koronatuki kunnille ja sairaanhoitopiireille. Vuodelle 2021 myönnettiin koronatukia yhteensä noin 2,4 miljardia euroa.

Vuoden 2023 vuosikatetta parantaa erityisesti edellisten vuosien verotilitykset.



1) Investoinnit, netto = Käyttöomaisuusinvestoinnit-rahoitusosuudet - käyttöomaisuuden myyntitulot.

# Kuntatalouden vuosikate ja tilikauden tulos

## painelaskelman mukaan, mrd.€

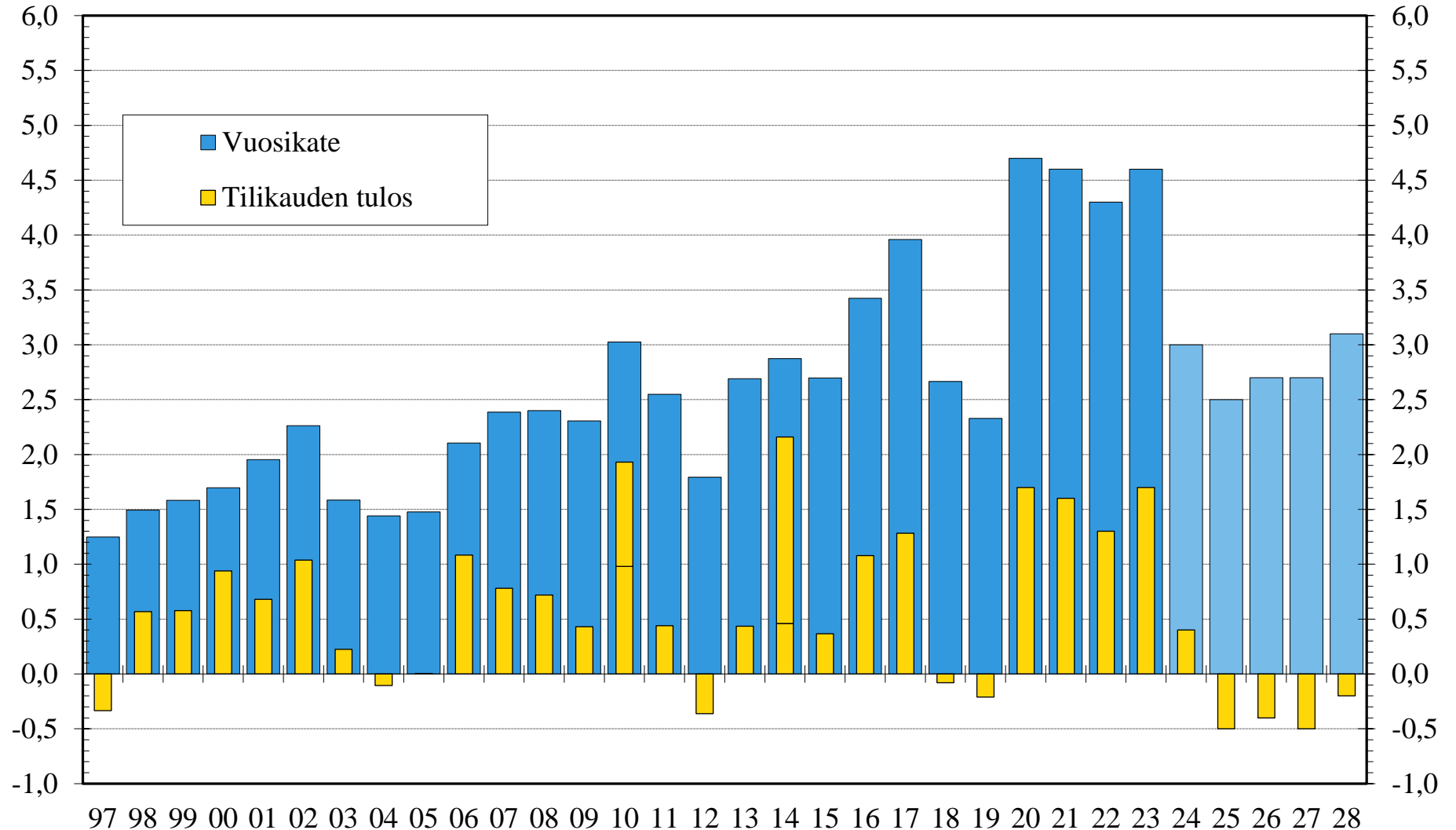
Vuoden 2010 tuloksessa HSY:n perustamisesta johtuvaa kirjanpidollista myyntivoittoa 0,95 mrd. euroa.

Vuonna 2014 kunnallisten liikelaitosten yhtiöittäminen paransi tulosta 1,7 mrd. euroa.

Vuosien 2016 ja 2017 vuosikatetta vahvistivat kikyn lomarahaleikkaus ja työnantajamaksujen alennukset. Kiky-säästöt leikattiin täysimääräisinä vuosina 2018-2019.

Vuonna 2020 vuosikatetta vahvistaa noin 2,6 miljardin euron koronatuki kunnille ja sairaanhoitopiireille. Vuodelle 2021 myönnettiin koronatukia yhteensä noin 2,4 miljardia euroa.

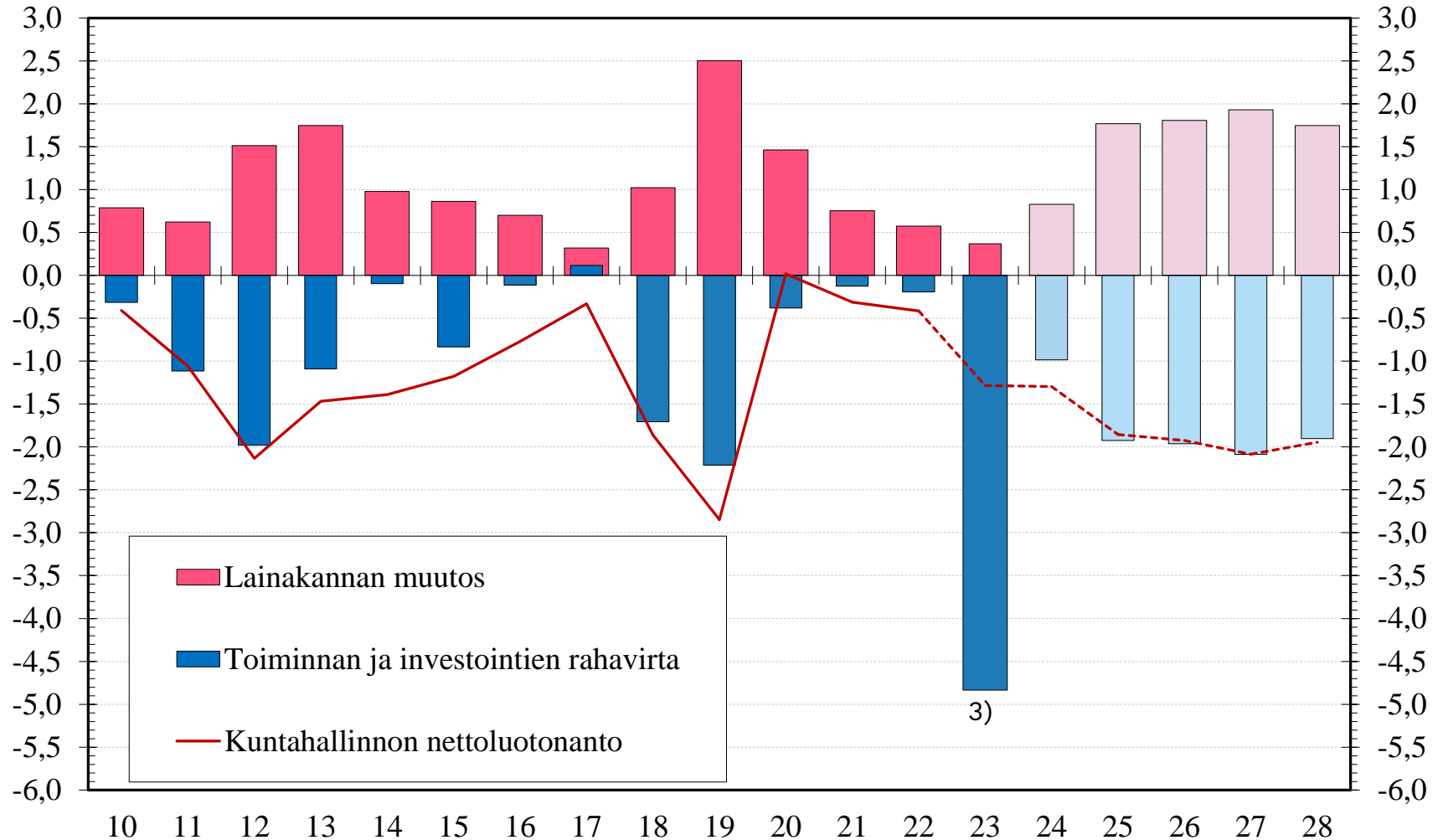
Vuoden 2023 vuosikatetta parantaa erityisesti edellisten vuosien verotilitykset.



# Kuntasektorin toim. ja inv. Rahavirta<sup>1)</sup>, nettoluotonanto<sup>2)</sup> sekä lainakannan muutos

painelaskelman mukaan, mrd.€

- 1) Alijäämäinen (neg.) rahavirta ilmaisee, että menoja katetaan kassavaroja vähentämällä tai lainalla. Ylijäämäinen (pos.) rahavirta ilmaisee, kuinka paljon varoja jää antolainaukseen, lainojen lyhennyksiin ja kassan vahvistamiseen.
- 2) Nettoluotonanto kansantalouden tilinpidon mukaan = Paikallishallinnon kokonaistulojen ja kokonaismenojen erotus. Vuodesta 2023 alkaen sisältää vain kuntahallinnon (ei hyvinvointialueita).
- 3) Vuoden 2023 luvuissa on huomioitu sote-uudistuksen vaikutus.



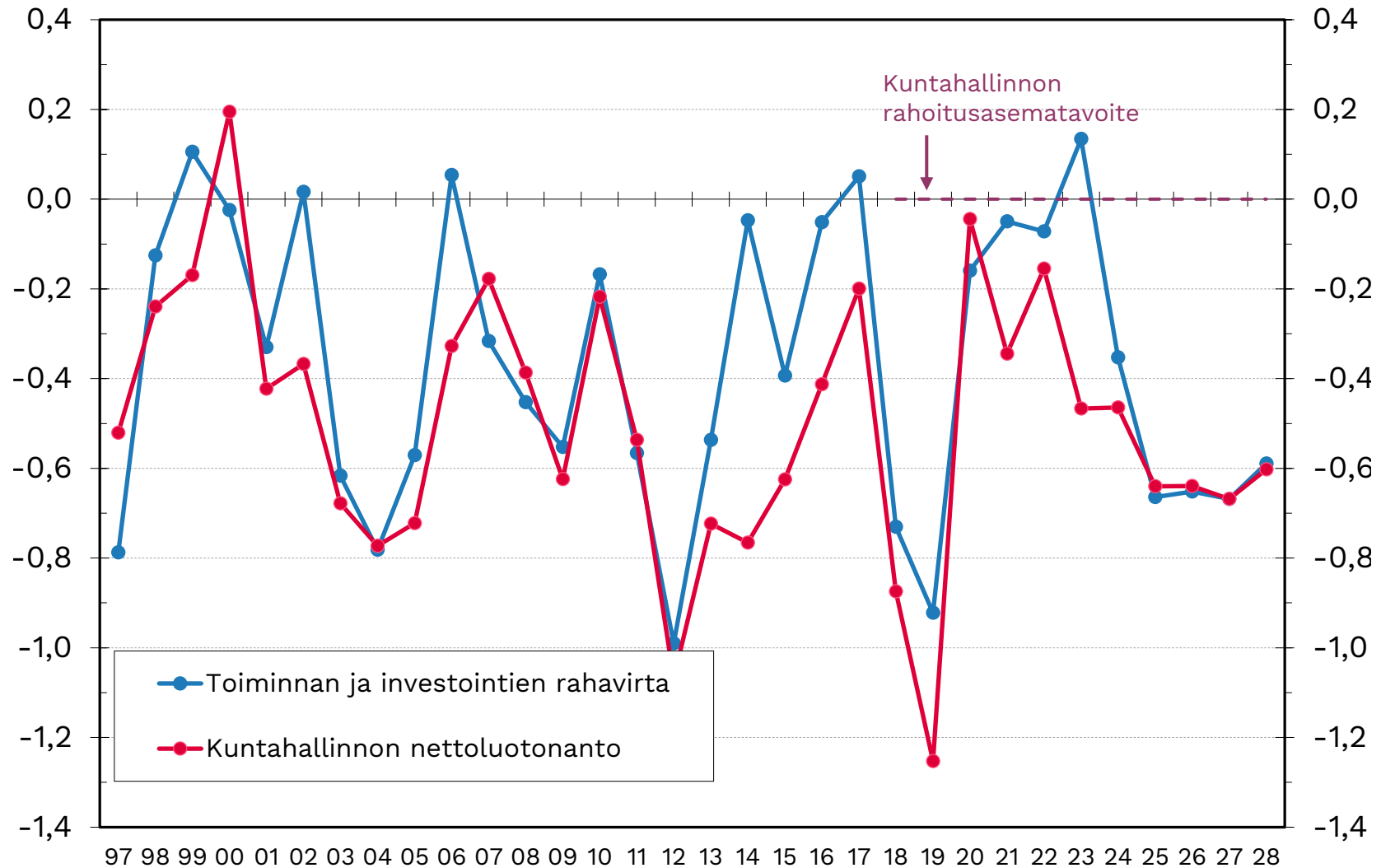
# Kuntasektorin toim. ja inv. rahavirta<sup>1)</sup> sekä nettoluotonanto<sup>2)</sup> painelaskelman mukaan, % BKT:sta

1) Alijäämäinen (neg.) rahavirta ilmaisee, että menoja katetaan kassavaroja vähentämällä tai lainalla. Ylijäämäinen (pos.) rahavirta ilmaisee, kuinka paljon varoja jää antolainaukseen, lainojen lyhennyksiin ja kassan vahvistamiseen.

2) Nettoluotonanto kansantalouden tilinpidon mukaan = paikallishallinnon (pl. hyvinvointialueet) kokonaistulojen ja kokonaismenojen erotus. Vuodesta 2023 vain kuntahallinto (ei hyvinvointialueita).

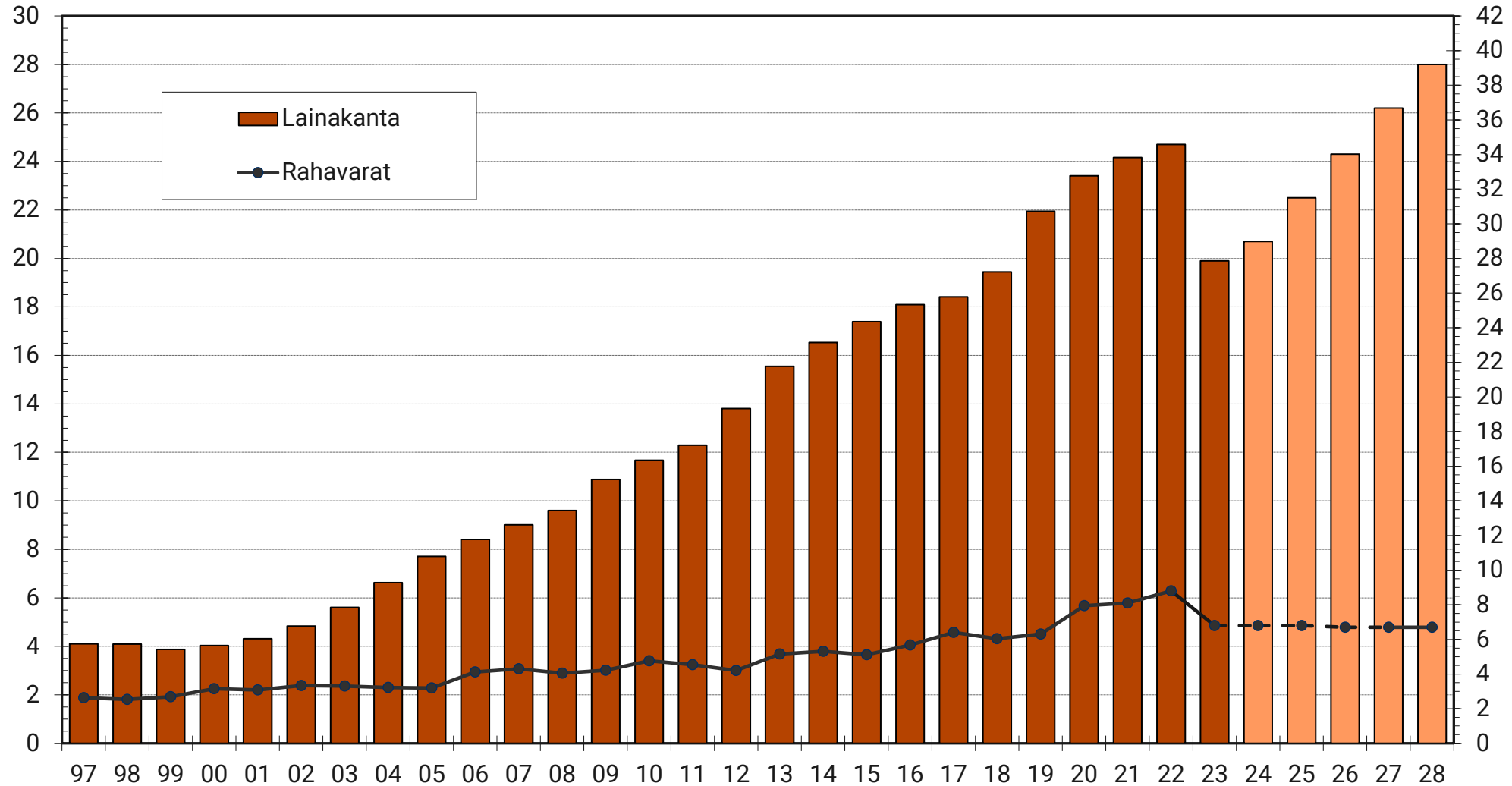
Sote-uudistuksen vaikutus huomioitu, vuodesta 2023 lähtien vain kuntahallinnon nettoluotonanto.

Rahavirran ja nettoluotonannon eroa vuodesta 2022 alkaen selittävät mm. HKL yhtiöittämisen, verotulojen ajoitustekijöiden sekä sairaalakiinteistöjen myyntien erilainen käsittely kuntien kirjanpidon ja kansantalouden tilinpidon välillä.



# Kuntien ja kuntayhtymien lainakanta ja rahavarat

painelaskelman mukaan, mrd.€



# Kuntien ja kuntayhtymien tuloslaskelma

## painelaskelman mukaan, mrd.€

Tuloslaskelman erä	2022	2023	2024	2025	2026	2027	2028
Toimintatulot	10,25	7,45	7,55	7,38	7,48	7,58	7,65
Toimintamenot	-43,92	-21,51	-22,00	-23,47	-24,18	-24,86	-25,45
<b>Toimintakate</b>	<b>-33,66</b>	<b>-14,06</b>	<b>-14,45</b>	<b>-16,08</b>	<b>-16,69</b>	<b>-17,28</b>	<b>-17,80</b>
Verotulot	26,90	14,59	13,89	14,48	15,10	15,68	16,28
Valtionosuudet	10,77	3,67	3,40	4,04	4,17	4,25	4,58
Rahoituserät, netto	0,27	0,36	0,17	0,11	0,09	0,07	0,04
<b>Vuosikate</b>	<b>4,27</b>	<b>4,56</b>	<b>3,01</b>	<b>2,55</b>	<b>2,66</b>	<b>2,73</b>	<b>3,11</b>
Poistot ja arvonalent.	-3,18	-2,80	-2,90	-3,00	-3,10	-3,20	-3,30
Satunnaiserät, netto	0,18	-0,02	0,30	0,00	0,00	0,00	0,00
<b>Tilikauden tulos</b>	<b>1,28</b>	<b>1,75</b>	<b>0,41</b>	<b>-0,45</b>	<b>-0,44</b>	<b>-0,47</b>	<b>-0,19</b>
muutos-%:							
Toimintatulot	-1,1	-27,3	1,4	-2,3	1,4	1,4	0,9
Toimintamenot	4,8	-51,0	2,3	6,7	3,0	2,8	2,4
Toimintakate	6,8	-58,2	2,7	11,3	3,8	3,5	3,0
Verotulot	5,4	-45,8	-4,8	4,2	4,3	3,9	3,8
Valtionosuudet	7,0	-66,0	-7,4	19,1	3,0	2,1	7,8

# Kuntien ja kuntayhtymien rahoituslaskelma

## painelaskelman mukaan, mrd.€

Rahoituslaskelman erä	2022	2023	2024	2025	2026	2027	2028
Toiminnan rahavirta							
Vuosikate	4,27	4,56	3,01	2,55	2,66	2,73	3,11
Satunnaiset erät, netto	0,18	-0,02	0,30	0,00	0,00	0,00	0,00
Tulorahoituksen korjauserät	-0,91	-0,23	-0,23	-0,23	-0,23	-0,23	-0,23
Investointien rahavirta							
Investointimenot	-5,86	-4,76	-4,98	-5,15	-5,35	-5,55	-5,74
Rahoitusosuudet investointeihin ja investointien myyntitulot	2,13	0,81	0,91	0,91	0,96	0,96	0,96
<b>Toiminnan ja investointien rahavirta</b>	<b>-0,19</b>	<b>0,37</b>	<b>-0,98</b>	<b>-1,92</b>	<b>-1,96</b>	<b>-2,09</b>	<b>-1,90</b>
Rahoituksen rahavirta							
Antolainojen muutokset	-0,47						
Pitkäaikaisten lainojen lisäys	3,12						
Pitkäaikaisten lainojen vähennys	-2,35						
Lyhytaikaisten lainojen muutos	-0,19						
<b>Rahavarojen muutos</b>							
Lainakanta 31.12.	24,74	19,90	20,73	22,50	24,31	26,24	27,98
Rahavarat 31.12.	8,85	6,79	6,77	6,75	6,73	6,72	6,70