

# **Tilannekuvakysely kuntien ja hyvinvointialueiden yhdyspinnoista**

**Tuloksia marraskuussa 2024  
toteutetusta kuntajohdon kyselystä**

# Tietoa kyselystä ja sen kohderyhmistä

- Kuntajohdon kysely toteutettiin osana Kuntaliitto ry:n, Hyvinvointialueyhtiö Hyvil Oy:n ja sosiaali- ja terveystieteiden yhdysohjelman projektia.
- Kyselyjen kohderyhmänä olivat kuntien valtuustojen ja hallitusten puheenjohtajat, kuntajohtajat ja kuntien toimialajohtajat. Lisäksi kohderyhmänä olivat muut kuntayhtymät\* ja koulutuksen järjestäjät.
- Kyselyyn saatiin 578 vastausta
  - Kuntavastauksia yhteensä 558 (96,5 %) ja muista kunta-alan organisaatioista vastauksia 20 (3,5 %).
  - Kuntapuheenjohtajia 68 (12 %), kuntajohtajia 41 (7 %) ja muuta yleisjohtoa 50 (9 %), sivistystoimen viranhaltiajohtoa 310 (54 %) ja muuta toimialajohtoa 109 (19 %).
  - Tarkemmat tiedot vastaajista löytyvät dialta 27.
- Kysely lähetettiin kuntien, kuntayhtymien ja muiden koulutuksen järjestäjien kirjaamoille 12.11.2024 ja vastausaika oli 29.11.2024 saakka.
- Tämän raportin pohjana olevaan kyselyyn valittiin pääosin samat kysymykset kuin vuonna 2022 ja vuonna 2023 toteutetuissa yhdyspintojen kuntakyselyissä. Tämä mahdollistaa yhteistyön kehityksen seurannan, joskin vastauksia eri vuosien välillä verratessa on huomioitava vastaajien taustojen erilaisuus (esim. eri rooleissa olevien vastaajien sekä eri alueiden vastaajien suhteellisten osuuksien vaihtelu).

*\*poislukien maakuntien liitot.*

# Poimintoja keskeisistä tuloksista 1/3

- **Kuntien ja hyvinvointialueen yhteistyössä on vielä kyselyn mukaan paljon kehitettävää. Kyselyyn vastanneista vain noin viidennes (21 %) kokee yhteistyön toimivan melko tai erittäin hyvin.** Kyselyn vastaukset jakautuvat runsaasti, joka kuvastaa alueiden ja toimialojen/yhdyspintojen erilaisia tilanteita yhteistyössä.
- **Erityisesti kehitettävää on yhteistyön suunnitelmallisuudessa perustuen yhteisiin tavoitteisiin ja toimintamalleihin sekä yhteisessä tietopohjassa ja tilannekuvassa,** joiden osalta vastaajista noin puolet kokee asian toteutuvan huonosti. Yhteistyön suunnitelmallisuuden osalta toimivuuden arvioi hyväksi 15 % vastaajista ja yhteisen tietopohjan ja tilannekuvan vain 12 % vastanneista.
- **Yhteistyön kannalta erittäin tärkeänä voidaan pitää yhteistyön avoimuutta, vuorovaikutteisuutta ja kumppanuutta, jonka arvioi toteutuvan huonosti lähes puolet vastaajista ja hyvin alle viidennes vastaajista.**
- Selkeästi määritellyt vastuuhenkilöt kunnissa sai yhteistyön sisältöön liittyvistä kysymyksistä parhaat arviot, sillä reilusti yli puolet (63 %) vastanneista koki tämän toteutuneen hyvin. Selkeästi määritellyt vastuuhenkilöt hyvinvointialueiden puolelta on toteutunut hyvin vain viidenneksen mielestä.
- Vastaukset kysymykseen säännöllisistä tapaamisista hyvinvointialueiden yhteyshenkilöiden kanssa jakautuvat kyselyssä runsaasti: noin kolmannes kokee asian toteutuvan hyvin (32 %), noin neljännes neutraalisti (25 %) ja 38 % huonosti.
- **Toimialajohto arvioi yhteistyön toteutumista johtavia luottamushenkilöitä ja kunnanjohtajia positiivisemmin.**

# Poimintoja keskeisistä tuloksista 2/3

- **Aluetarkastelut osoittavat, että kunnat arvioivat yhteistyön toteutuvan hyvinvointialueiden kanssa parhaiten Etelä-Karjalassa, Päijät-Hämeessä ja Helsingissä\***. Heikoimmat arviot hyvinvointialueen kanssa tehtävästä yhteistyöstä puolestaan antavat Satakunnan alueen kunnat sekä tämän jälkeen Länsi-Uudenmaan ja Pohjanmaan kunnat.
- **Kuntakokojen mukainen tarkastelu puolestaan osoittaa, että yhteistyö näyttäisi toteutuvan paremmin suurempien kuntien/kaupunkien sekä hyvinvointialueen välillä.** Kunnan koko ei kuitenkaan ole suoraan verrannollinen yhteistyön onnistuneisuuteen, ja esimerkiksi pienimpien kuntien edustajat arvioivat yhteistyötä myönteisemmin verrattuna 10 000-20 000 asukkaan kuntiin/kaupunkeihin.
- **Avoimet vastaukset osoittavat, että onnistumisia yhteistyössä on vaihtelevasti eri yhdyspinnoilla.** Esille nousivat mm. hyvinvoinnin ja terveyden edistämisen yhdyspinnat. Osassa vastauksia koettiin ylimmän johdon välinen yhteistyö hyväksi ja osassa korostettiin asiakastason yhteistyötä toimivaksi, vaikka muilla tasoilla on vielä haasteita. **Onnistumisten koettiin johtuvan mm. aikaisemmista yhteistyösuhteista, tutuista henkilöistä, aktiivisesta vuorovaikutuksesta, sitoutumisesta yhteistyöhön ja työnjaon selkeydestä.**
- Myös haasteet vaihtelevat alueittain ja yhdyspinnoittain. Esille nousivat mm. varautumiseen, kiinteistöihin ja työllisyyteen liittyvät yhdyspinnat, mutta myös muut teemat. Haasteina nousivat esille myös yhteisten tavoitteiden puuttuminen, tiedonkulku ja yhteisen tilannekuvan puute. Haasteiden syiksi tunnistettiin mm. resurssien vähäisyys hyvinvointialueella, passiivisuus yhteistyössä, jatkuvat henkilöstömuutokset sekä saneleva asenne kuntiin päin.

4 \*Huom. Helsingin osalta vastaajamäärä vain 2 henkilöä

# Poimintoja keskeisistä tuloksista 3/3

- **Näkemykset työnjaon selkeydestä vaihtelevat runsaasti vastaajien kesken. Selkeimpänä työnjako näyttäytyy kyselyn mukaan sivistyksen ja soten yhdyspinnoilla sekä hyvinvoinnin ja terveyden edistämisessä.** Epäselvin työnjako on puolestaan kyselyn mukaan asumiseen liittyvissä kysymyksissä sekä kotoutumisen ja työllisyyden yhdyspinnoilla\*.
- **Työnjaon tarkastelu kuntakokojen mukaisesti osoittaa, että isoissa kaupungeissa koetaan työnjako pienempiä kuntia/kaupunkeja selkeämmäksi.**
- **Selkeimpinä työnjakoa hyvinvointialueen ja kuntien välillä pitivät Etelä-Karjalan, Kainuun, Keski-Pohjanmaan ja Keski-Uudenmaan kuntien vastaajat.** Epäselvimpänä työnjakoa puolestaan pitivät Satakunnan ja Pohjois-Savon vastaajat.
- Kuntajohdolta kysyttiin näkemystä hyvinvointialueen roolista alueen elinvoiman edistäjänä. Vastaukset olivat moninaiset ja pääosin hyvinvointialueen rooli nähtiin keskeiseksi. Vastauksissa kuitenkin tuotiin esille, että hyvinvointialueen rooli on jäänyt kokonaisuudessa usein epäselväksi ja toiminnan koettiin myös osin heikentävän alueen elinvoimaa.

*\*Työnjaon selkeyttä tarkasteltaessa ja eri yhdyspintojen tilannetta verrattaessa on huomioitava, että kyselyyn vastanneita toimialajohtajia pyydettiin vastaamaan kysymykseen vain oman toimialansa osalta. Tämä näkyy eri yhdyspinnoilla vaihtelevan suurina osuuksina EOS/ei vastausta -vaihtoehtojen osuuksissa, vaikuttaen myös vastausten kokonaisjakaumaan.*

# Yhteistyön kehittyminen

## Kyselytulosten tarkastelu suhteessa aiempiin kuntajohdon kyselyihin

- Kun kyselyn tuloksia verrataan edelliseen yhdyspintaprojektissa toteutettuun kuntajohdon kyselyyn (kevät 2023), voidaan havaita **yhteistyön kehittyneen myönteiseen suuntaan**.
  - Eriytyisen positiivinen kehitys on säännöllisissä tapaamisissa ja positiivista kehitystä myös mm. yhteistyön suunnitelmallisuudessa perustuen yhteisiin tavoitteisiin ja toimintamalleihin. Yhteistyön avoimuudessa, vuorovaikutteisuudessa ja kumppanuudessa ei ole tapahtunut kyselyn mukaan juurikaan kehitystä.
- **Työnjaon selkeys kuntien ja hyvinvointialueiden välillä on kehittynyt eri yhdyspinnoilla eri tavoin**
  - Kyselyn mukaan työnjako on selkeytynyt hyvinvoinnin ja terveyden edistämisessä sekä sivistys- ja sote-palveluiden yhdyspinnoilla. Muilla yhdyspinnoilla työnjaon selkeys on lähes sama tai se on muuttunut vähemmän selkeäksi.
  - Kokemukset työnjaon selkeytymisestä vaihtelevat vastaajien kuntakoon mukaan. Työnjako on selkeämpi ja on myös selkeytynyt entisestään erityisesti isommissa kaupungeissa. Luottamushenkilöt ja kunnanjohtajat kokevat toimialajohtoa useammin työnjaon muuttuneen vähemmän selkeäksi.
- Verrattaessa tässä raportissa esiteltyjä vuoden 2024 kyselytuloksia vuosina 2022 ja 2023 toteutettuihin kyselyihin, tulee huomioida vaihtelu vastaajajoukossa. Kyselyihin vastanneiden johtavien luottamushenkilöiden, kuntajohdon, yleisjohdon ja toimialajohdon osuudet vaihtelevat eri vuosien välillä ja esimerkiksi vuoden 2024 kyselyyn vastasi suhteellisen paljon toimialajohtoa ja verrattain vähän kunnanjohtajia\*.

*\*Kuntapäätäjien näkemyksiä hyvinvointialueyhteistyöstä löytyy myös syksyn 2024 kuntapäätäjä-tutkimuksesta, jonka mukaan hyvinvointialueyhteistyössä on paljon tekemistä:*

*Selvitimme: Päätöksentekoilmapiiri kunnissa parantunut – kuntapäätäjät näkevät keskusteluilmapiirin kehittämisen keskeisenä | Kuntaliitto.fi*

# Tuloksiin liittyviä huomioita ja tulkintoja

- Yhdyspintaprojekteissa on toteutettu kuntien ja hyvinvointialueiden yhteistyön tilannekuvaseurantaan hyvinvointialueuudistuksen valmisteluvaiheesta asti. Tilannekuvan seuranta on osoittanut, että yhteistyössä on haasteita eri osa-alueilla. Tämä tulee esille myös tässä kyselyssä, jonka tuloksia ei voida pitää varsinaisesti yllättävinä.
- **Yhteistyö näyttää vuoden 2024 kyselyn mukaan edenneen edelliseen kyselyyn verrattuna positiiviseen suuntaan.** Kehitys näyttää siis kyselyiden perusteella muuttaneen suuntaansa, sillä verrattaessa syksyn 2022 ja kevään 2023 kyselyjä havaittiin yhteistyön kehittyneen huonompaan suuntaan.
- Huomattavaa on se, että yhteistyön tilanne ja myös työnjaon selkeys vaihtelevat alueittain. Kun alueita tarkastellaan rinnakkain, voidaan havaita, että **työnjaon selkeyden osalta näyttävät pärjäävän useammin hyvin ne alueet, joissa on ollut aiemmin sote-kuntayhtymiä.** Sote-kuntayhtymätaustat eivät kuitenkaan yksinään selitä työnjaon selkeyttä.
- Tässä raportissa käsitellyn kuntajohdon kyselyn kanssa yhtä aikaa toteutettiin vastaavanlainen kysely myös hyvinvointialuejohdolle. Kokonaisuudessaan kehitys näyttää etenevän samansuuntaisesti: yhteistyö on kehittynyt myös hyvinvointialueiden näkökulmasta myönteiseen suuntaan, mutta työnjaon selkeys kehittyi vaihtelevasti. Kuntajohto on arvioinut tässä ja edellisissä kyselyissä yhteistyön toteutumisen hyvinvointialuejohtoa negatiivisemmin. Hyvinvointialueiden vastaajat arvioivat yhteistyön toteutumisen huomattavasti myönteisemmin.
- Hyvinvointialueuudistus on merkittävä hallinnollinen uudistus, joka vaikuttaa keskeisesti myös kuntien tehtäväkokonaisuuteen ja rooliin osana julkista hallintoa. Yhteistyöhön oman haasteensa ovat tuoneet taloudelliset paineet, joita on hyvinvointialueilla ja kunnissa. Yhteistyötä on tehty hyvin vaikeassa toimintaympäristössä. Oman haasteen on tuonut myös vuonna 2024 valmisteltu ja 1.1.2025 toteutunut TE24-uudistus, joka yhteistyön osalta on näkynyt erityisesti työllisyyden ja kotoutumisen yhdyspinnoilla, mutta laajemmin myös muussa kuntien ja hyvinvointialueiden välisessä yhteistyössä.

**Yhdyspintakysely kunnille 2024**

**Yhteistyön perusedellytykset  
ja yhteistyön toimivuus**

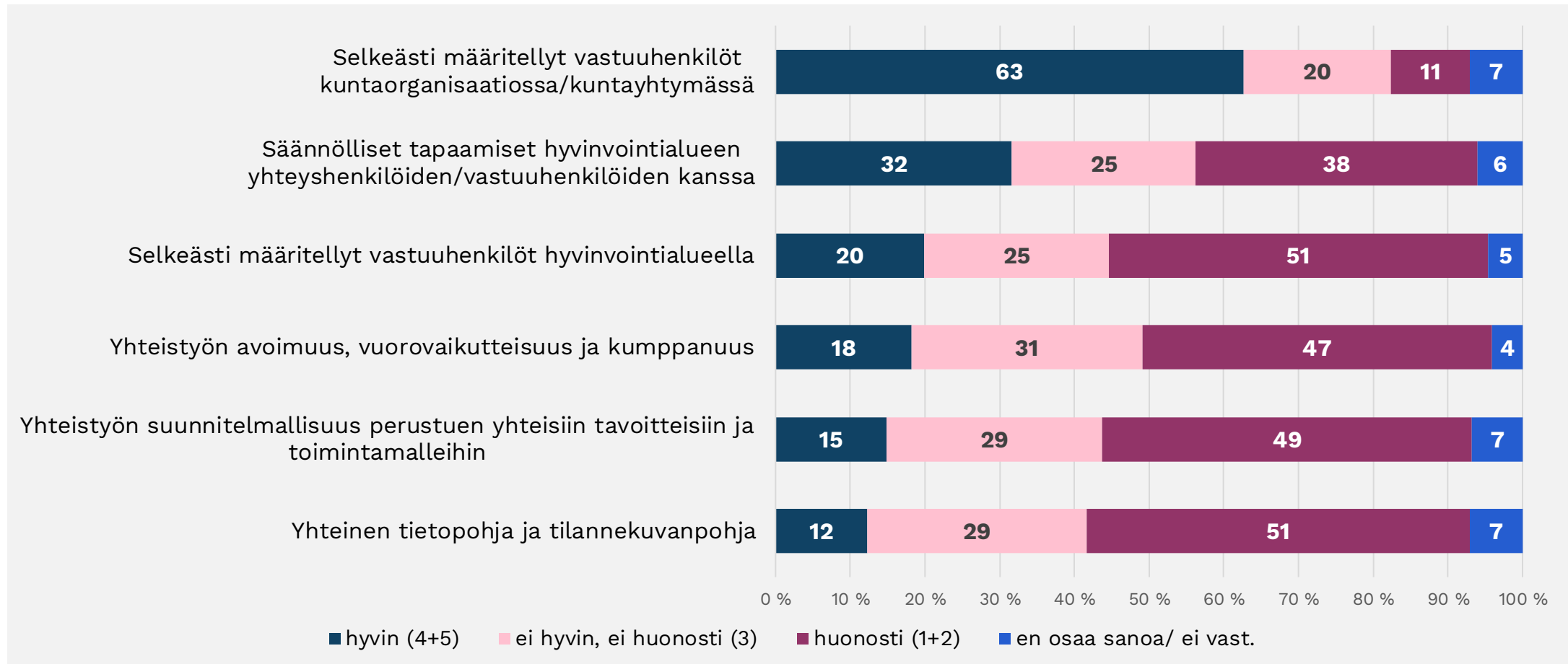




## Yhdyspintakysely kunnille ja kuntayhtymille 11/2024

### Miten seuraavat asiat ovat toteutuneet hyvinvointialueen kanssa tapahtuneessa yhdyspintayhteistyössä?

Kunnat ja kuntayhtymät, vastausten %-jakaumat (N=578)



## Yhdyspintakysely kunnille ja kuntayhtymille 11/2024

### Kuntaedustajien näkemykset siitä miten hyvin seuraavat asiat ovat toteutuneet hyvinvointialueen kanssa tapahtuneessa yhdyspintayhteistyössä.

% vastanneista arvioi toteutuneen melko/erittäin hyvin. Vastaajaryhmittäinen tarkastelu. (N=578)

	KAIKKI VAST.	Johtavat luottamushenkilöt	Kuntajohtajat	Viranhaltijat, muu yleisjohto	Viranhaltijat, sivistystoimi	Viranhaltijat, muut toimialat
Selkeästi määritellyt vastuuhenkilöt kuntaorganisaatiossa/kuntayhtymässä	<b>63 %</b>	56	61	62	63	67
Säännölliset tapaamiset hyvinvointialueen yhteyshenkilöiden /vastuuhenkilöiden kanssa	<b>32 %</b>	25	37	22	37	24
Selkeästi määritellyt vastuuhenkilöt hyvinvointialueella	<b>20 %</b>	13	20	18	19	27
Yhteistyön avoimuus, vuorovaikutteisuus ja kumppanuus	<b>18 %</b>	13	7	10	19	27
Yhteistyön suunnitelmallisuus perustuen yhteisiin tavoitteisiin ja toimintamalleihin	<b>15 %</b>	9	7	8	17	17
Yhteinen tietopohja ja tilannekuva	<b>12 %</b>	7	2	6	15	15
N=	578	68	41	50	310	109

# Miten seuraavat asiat ovat toteutuneet hyvinvointialueen kanssa tapahtuneessa yhdyspintayhteistyössä?

Keskiarvot (asteikko 1-5, erittäin huonosti/erittäin hyvin)

Hyvinvointialue	Säännölliset tapaamiset hyvinvointialueen yhteishenkilöiden/vastuuhenkilöiden kanssa	Selkeästi määritellyt vastuuhenkilöt hyvinvointialueella	Selkeästi määritellyt vastuuhenkilöt kuntaorganisaatiossa/kuntayhtymässä	Yhteistyön suunnitelmallisuus perustuen yhteisiin tavoitteisiin ja toimintamalleihin	Yhteinen tietopohja ja tilannekuvan pohja	Yhteistyön avoimuus, vuorovaikutteisuus ja kumppanuus	N
Etelä-Karjala	3,8	3,1	4,1	3,2	3,3	3,3	22
Etelä-Pohjanmaa	2,3	2,2	3,6	2,4	2,2	2,5	31-32
Etelä-Savo	2,7	2,8	3,7	2,8	2,3	2,7	18-20
Helsinki	3,5	4,0	4,0	3,5	4,0	3,0	2
Itä-Uusimaa	3,2	2,7	3,8	2,2	1,9	2,3	14
Kainuu	2,3	2,3	3,2	2,2	2,5	2,6	13-14
Kanta-Häme	2,9	2,5	3,7	2,4	2,4	2,8	22
Keski-Pohjanmaa	2,8	3,4	4,3	2,8	3,3	3,3	12-13
Keski-Suomi	3,0	2,7	3,5	2,7	2,5	2,5	26
Keski-Uusimaa	3,5	2,9	3,8	2,8	3,1	2,9	14-15
Kymenlaakso	3,0	3,0	3,6	2,6	2,4	2,6	7-8
Lappi	2,7	2,3	3,7	2,4	2,3	2,5	33
Länsi-Uusimaa	3,1	2,2	3,7	2,1	2,1	2,2	16-17
Pirkanmaa	3,0	2,7	3,8	2,7	2,4	2,6	35-36
Pohjanmaa	2,5	2,1	3,5	2,1	2,1	2,3	26-28
Pohjois-Karjala	3,1	2,6	3,8	2,7	3,0	2,8	11
Pohjois-Pohjanmaa	2,5	2,4	3,6	2,3	2,2	2,2	55-56
Pohjois-Savo	2,5	2,3	4,0	2,3	2,3	2,3	26-29
Päijät-Häme	3,4	3,3	4,2	3,2	3,0	3,1	21
Satakunta	2,2	2,0	3,9	2,0	2,2	2,2	29-30
Vantaa-Keravan	4,2	3,2	4,3	2,8	2,7	3,3	6
Varsinais-Suomi	2,9	2,4	3,8	2,4	2,2	2,5	42-44
Kaikki vastaajat	2,9	2,5	3,7	2,5	2,4	2,6	
Vaihteluväli	2,2 - 4,2	2 - 4	3,2 - 4,3	2 - 3,5	1,9 - 4	2,2 - 3,3	
N	567	570	560	568	567	569	

## Yhdyspintakysely kunnille ja kuntayhtymille 11/2024

### **Kuntaedustajien näkemykset siitä miten hyvin seuraavat asiat ovat toteutuneet hyvinvointialueen kanssa tapahtuneessa yhdyspintayhteistyössä.**

**% vastanneista arvioi toteutuneen melko/erittäin hyvin. Kuntakokoluokittainen tarkastelu. (N=503)**

	<b>KAIKKI VAST. KUNNAT</b>	<b>Alle 5 000 as.</b>	<b>5 000 – 10 000 as.</b>	<b>10 001 – 20 000 as.</b>	<b>20 001 – 50 000 as.</b>	<b>50 001 – 100 000 as.</b>	<b>Yli 100 000 as.</b>
Selkeästi määritellyt vastuuhenkilöt kuntaorganisaatiossa/ kuntayhtymässä	<b>63</b>	58	58	56	80	74	89
Säännölliset tapaamiset hyvinvointialueen yhteyshenkilöiden /vastuuhenkilöiden kanssa	<b>31</b>	28	27	27	36	34	67
Selkeästi määritellyt vastuuhenkilöt hyvinvointialueella	<b>19</b>	20	18	14	16	29	44
Yhteistyön avoimuus, vuorovaikutteisuus ja kumppanuus	<b>18</b>	16	13	17	15	37	39
Yhteistyön suunnitelmallisuus perustuen yhteisiin tavoitteisiin ja toimintamalleihin	<b>15</b>	17	12	11	15	11	28
Yhteinen tietopohja ja tilannekuva	<b>12</b>	13	10	7	12	20	22
N=	503	190	103	88	69	35	18

## Yhteistyössä toimivaa? Millä yhdyspinnoilla yhteistyö erityisesti toimii? Nostoja avoimista vastauksista

### Kuntapuheenjohtajat

Poliittisen tason tahtotila yhteistyöhön

Johtajatasen tapaamiset

Yhteistyö hyvinvoinnin ja terveyden edistämässä

Yksittäisiä onnistumisia eri yhdyspinnoilla

Ei mikään

*”Roolit ovat kirkastuneet ja yhteistyöhön on tullut jatkuvuutta/ johdonmukaisuutta”*

### Kuntajohtajat ja muu yleisjohto

Toimivaa yhteistyötä vaihtelevasti eri yhdyspinnoilla

Yhteistyö hyvinvointialuejohtajan ja kunnanjohtajien kesken

Hyvinvoinnin ja terveyden edistämisen yhteistyö

Yhteistyö pelastustoimen kanssa sujunut

Vuoden 2024 aikana ei ole ollut yhteistyötä hyvinvointialueen kanssa

Ei mikään



### Toimialajohto

Säännölliset tapaamiset

Aikaisemmat tutut kontaktit

Yhteyshenkilöt on tiedossa

Hyvin laajasti ja vaihtelevasti onnistumisia eri yhdyspinnoilla

Asiakastyön tasolla ja käytännön asioissa yhteistyö toimii

Yhteistyö on kehittynyt hyvään suuntaan

Ei toimi missään erityisen hyvin

*”Yhdessä tunnistettu mitkä asiat ei toimi ja vastuu kuka etsii ratkaisuja. Yhteinen vastuu taloudellisesta onnistumisesta”*

## Mikä on johtanut onnistumisiin? Nostoja avoimista vastauksista

### Kuntapuheenjohtajat

Vanhat yhteistyösuhteet  
Pitkään toimineet verkostot  
Johtajan sitoutuminen yhteistyöhön  
Hyvä henkilöstö  
Selkeä vastuunjako

*”Kunnan mahdollisuus lausua ja vaikuttaa esim. toimitilojen vuokra-asioissa”*

### Kuntajohtajat ja muu yleisjohto

Aiempi pohja yhteistyölle ja tutut kontaktit  
Keskustelu ylimmän johdon välillä  
Aktiivisuus yhteistyöhön  
Sitoutuminen yhteistyöhön  
Lisääntynyt vuoropuhelu  
Yhteiset tavoitteet  
Ei ole onnistumisia



### Toimialajohto

Aktiivisuus  
Säännöllinen keskustelu ja palaverit  
Tutut henkilöt  
Aito tarve yhteistyölle  
Selkeät roolit ja vastuunkanto  
Joustavuus yhteistyössä  
Kehittämismyönteisyys  
Ammattitaitoiset työntekijät  
Avoimuus yhteistyössä  
Samat tilat

*”Tärkeintä on se, että henkilöt tuntevat toisensa ja halu yhteistyöhön on yhteinen”*

## Yhteistyössä parannettavaa? Millä yhdyspinnoilla on erityisesti haasteita? Nostoja avoimista vastauksista

### Kuntapuheenjohtajat

Viestinnän heikkous

Yhteistyöhaluttomuus

Kokemus siitä, että toimintoja poistetaan ilman kuntien kanssa käytävää keskustelua

Erityisesti haasteita kiinteistöksymyksissä

Tiedonkulun haasteet

Haasteita vaihtelevasti eri yhdyspinnoilla

Paljon kokemuksia myös siitä, että kaikessa on haasteita

### Kuntajohtajat ja muu yleisjohto

Työllisyyden yhdyspinnalla haasteita

Varautumisen yhdyspinnalla haasteita

Haasteita vaihdellen eri yhdyspinnoilla

Kiinteistöksymykset

Hyvinvointialue sanelee

Haastetta lähes kaikessa

*”Kunnan elinvoiman ja palveluiden saatavuuden huomioiminen”*

### Toimialajohto

Vastuu/yhteyshenkilöiden puute

Vaihtelevasti kokemuksia eri yhdyspintojen toimimattomuudesta, mm. lasten, nuorten ja perheiden palvelut sekä työllisyysja varautuminen korostuvat

Tiedonkulku ja viestintä

Yhteisen tilannekuvan puute

Yhteisten tavoitteiden puute

Huolta sote-palveluiden saatavuudesta

*”Työn kehittäminen jää vain työntekijätasolle ja yksittäisen työntekijän oman halun tasolle”*



## Mikä on johtanut epäonnistumisiin?

### Nostoja avoimista vastauksista

#### Kuntapuheenjohtajat

Jatkuvat henkilöstömuutokset hyvinvointialueella

Vastakkain asettelu ja tiedottamisen puute

Hyvinvointialueella ei kuunnella kuntia

Asenteet hyvinvointialueella

Tieto ei kulje organisaatioiden välillä

Jääviysohjeistukset tulivat myöhään ja tulkinnanvaraisina – halvaannuttanut päätöksentekoa ja heikentänyt ilmapiiriä muutoinkin vaikeiden asioiden ja päätösten äärellä



#### Kuntajohtajat ja muu yleisjohto

Hyvinvointialue etäinen toimija, joka vain tiedottaa asioista

Hyvinvointialueen talouspaineet

Hyvinvointialueen henkilöstömuutokset

Liian vähäinen vuorovaikutus ja yhteisten tavoitteiden puute

Aito vuorovaikutus ja yhteinen suunnittelu puuttuvat

Hyvinvointialueen passiivisuus ja reagoimattomuus

Tiedon liikkumattomuuteen liittyvät ongelmat

*”Hyvinvointialue koittaa optimoida omat kustannukset ja työntää siirrettyjä tehtäviä takaisin kunnille”*

#### Toimialajohto

Hyvinvointialueen organisaation monimutkaisuus haastaa yhteistyötä

Vastinparien puute, haastavaa tehdä yhteisiä suunnitelmia

Tiedon liikkumattomuus

Luottamuksen puute

Hyvinvointialueen sanelupolitiikka

Hyvinvointialueen henkilöstön vaihtuvuus

Epäselvät vastuunjaot

Hyvinvointialueen sisäiset asiat: rakenteet, johtaminen ja jatkuvat muutokset

Resurssien vähäisyys hyvinvointialueella



# Mikä edistäisi yhteistyön onnistumista jatkossa?

## Nostoja avoimista vastauksista

### Kuntapuheenjohtajat

Säännöllinen vuorovaikutus ja yhteiset tapaamiset

Yhteyshenkilöiden nimeäminen hyvinvointialueella

Yhteisten linjojen hakeminen neuvottelemalla ja poliittisin päätöksin

Avoin keskustelu ja lainsäädännön selkeys rajapinta-asioissa

*”Ehjat rakenteet, toimiva seuranta kuntatasolla ja avoin jatkuva yhteistyö.”*



### Kuntajohtajat ja muu yleisjohto

Avoin ja oikea-aikainen vuoropuhelu

Myönteinen viestintä puolin ja toisin

Tiedot vastuuhenkilöistä

Roolien ja työnjaon määrittely

Luottamus ja avoimuus

Asennemuutos

Säännölliset yhteistyöpalaverit eri osa-alueilla

*”Asennemuutos, jossa aidosti ymmärretään yhteistyön tarve nimenomaan asiakkaiden näkökulmasta.”*

### Toimialajohto

Tapaamisten suunnitelmallisuus ja säännöllisyys

Selkeät roolitukset ja sitoutuminen

Yhteiset tavoitteet

Pidemmän aikavälin varmuutta toiminnan tarpeista, esim. kiinteistöt

Parempi yhteydenpito ja viestintä

Yhteiset tietojärjestelmät – yhteinen tilannekuva

Riittävät resurssit yhteistyöhön

Yhteiset tavoitteet, joihin molemmat sitoutuvat myös resurssien puolesta

Henkilöstön pysyvyys

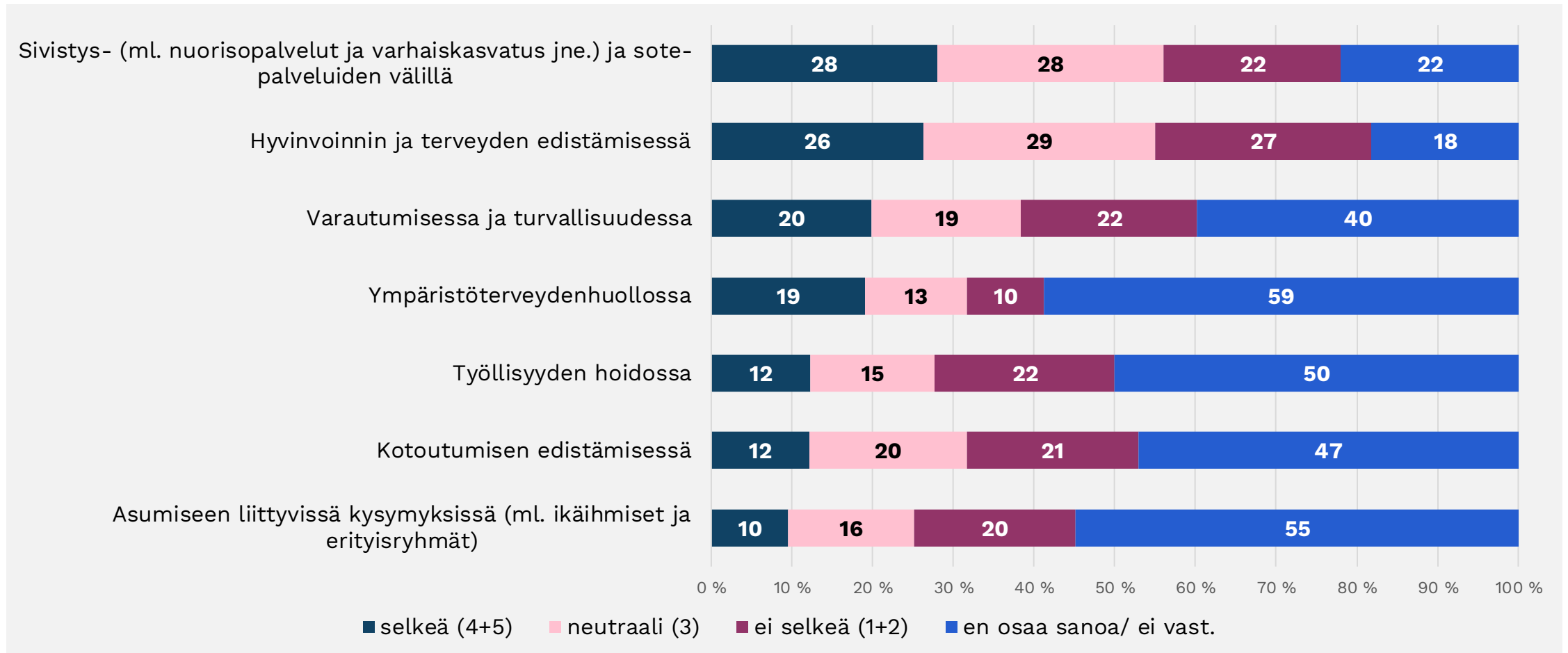
## Yhdyspintakysely kunnille 2024

# Työnjaon selkeys



## Miten selkeänä pidät työnjakoa kuntasi/organisaatiosi ja hyvinvointialueen välillä?

Kunnat ja kuntayhtymät, vastausten %-jakaumat (N=578)



## Näkemykset kunnan ja hyvinvointialueen välisen työnjaon selkeydestä omalla toimialalla.

% vastanneista pitää työnjakoa melko/erittäin selkeänä. Vastaajaryhmittäinen tarkastelu. (N=578)

	KAIKKI VAST.	Johtavat luottamushenkilöt	Kunta-johtajat	Viranhalt. muu yleisjohto	Viranhalt. sivistys-toimi	Viranhalt. muut sektorit
Sivistys- ja sote-palveluiden välillä	<b>28 %</b>	40	24	24	31	15
Hyvinvoinnin ja terveyden edistämisessä	<b>26 %</b>	16	22	28	29	26
Varautumisessa ja turvallisuudessa	<b>20 %</b>	28	27	24	13	30
Ympäristöterveydenhuollossa	<b>19 %</b>	35	44	30	7	28
Työllisyyden hoidossa	<b>12 %</b>	25	10	10	8	18
Kotoutumisen edistämisessä	<b>12 %</b>	21	12	20	9	11
Asumiseen liittyvissä kysymyksissä	<b>10 %</b>	12	24	12	6	13
N=	<b>578</b>	68	41	50	310	109

# Miten selkeänä pidät työnjakoa kuntasi/organisaatiosi ja hyvinvointialueen välillä?

Keskiarvot (asteikko 1-5, ei lainkaan/erittäin selkeä)

Hyvinvointialue	Hyvinvoinnin ja terveyden edistämisessä	Sivistys- (ml. nuorisopalvelut ja varhaiskasvatus jne.) ja sote-palveluiden välillä	Työllisyyden hoidossa	Kotoutumisen edistämisessä	Varautumisessa ja turvallisuudessa	Asumiseen liittyvissä kysymyksissä (ml. ikäihmiset ja erityisryhmät)	Ympäristöterveydenhuollossa
Etelä-Karjala	3,8	3,7	3,3	3,3	3,8	3,0	3,6
Etelä-Pohjanmaa	2,8	3,0	2,5	2,4	2,6	2,3	3,2
Etelä-Savo	3,3	3,2	2,8	2,5	3,3	3,0	4,3
Helsinki	3,5	4,5	3,0	3,0	3,0	2,0	2,0
Itä-Uusimaa	3,3	3,4	2,7	3,1	3,2	3,3	3,8
Kainuu	3,2	3,7	3,6	3,7	3,2	3,0	4,1
Kanta-Häme	2,9	3,6	2,8	2,7	3,2	2,4	3,4
Keski-Pohjanmaa	3,8	4,0	3,5	3,0	3,6	3,7	3,3
Keski-Suomi	2,9	3,1	2,5	2,8	2,9	2,4	2,9
Keski-Uusimaa	3,2	3,5	3,0	3,3	3,1	3,5	3,4
Kymenlaakso	3,0	2,7	3,5	3,0	2,5	3,0	3,5
Lappi	3,1	2,9	2,4	2,7	2,4	2,4	3,1
Länsi-Uusimaa	2,8	3,1	2,0	2,4	2,9	2,0	3,0
Pirkanmaa	2,8	3,0	2,5	2,7	2,7	2,9	2,8
Pohjanmaa	2,5	2,4	2,6	2,6	2,6	2,2	2,4
Pohjois-Karjala	3,0	3,3	2,8	3,0	3,1	3,2	4,2
Pohjois-Pohjanmaa	2,9	2,8	2,8	2,6	2,9	2,3	3,2
Pohjois-Savo	2,8	2,3	2,5	2,3	2,9	2,1	3,6
Päijät-Häme	2,9	3,6	3,1	2,9	2,9	3,3	3,7
Satakunta	2,6	3,0	2,4	2,5	2,3	2,5	3,2
Vantaa-Keravan	3,5	3,3	3,0	3,2	3,2	3,0	4,7
Varsinais-Suomi	3,0	3,1	2,5	2,6	2,8	2,4	3,2
Kaikki vastaajat	3,0	3,1	2,7	2,8	2,9	2,7	3,3
Vaihteluväli	2,5 - 3,8	2,3 - 4,5	2 - 3,6	2,3 - 3,7	2,3 - 3,8	2 - 3,7	2 - 4,7
N	496	500	426	430	438	397	405

## Kuntaedustajien näkemykset kunnan ja hyvinvointialueen välisen työnjaon selkeydestä omalla toimialalla.

% vastanneista pitää työnjakoa melko/erittäin selkeänä. Kuntakokoluokittainen tarkastelu. (N=503)

	<b>KAIKKI VAST. KUNNAT</b>	<b>Alle 5 000 as.</b>	<b>5 000 – 10 000 as.</b>	<b>10 001 – 20 000 as.</b>	<b>20 001 – 50 000 as.</b>	<b>50 001 – 100 000 as.</b>	<b>Yli 100 000 as.</b>
Sivistys- ja sote-palveluiden välillä	<b>29</b>	28	30	28	23	26	50
Hyvinvoinnin ja terveyden edistämisessä	<b>26</b>	27	20	25	25	23	67
Varautumisessa ja turvallisuudessa	<b>20</b>	21	14	21	17	17	50
Ympäristöterveydenhuollossa	<b>19</b>	17	19	17	17	23	39
Työllisyyden hoidossa	<b>12</b>	10	11	13	9	23	28
Kotoutumisen edistämisessä	<b>11</b>	10	12	13	12	14	17
Asumiseen liittyvissä kysymyksissä	<b>9</b>	10	9	5	10	14	11
N=	<b>503</b>	190	103	88	69	35	18

**Yhdyspintakysely kunnille 2024**

**Hyvinvointialueen rooli  
elinvoiman edistämässä**



# Millainen rooli hyvinvointialueella on mielestäsi alueen elinvoiman edistämisessä?

## Nostoja avoimista kysymyksistä

### Kuntapuheenjohtajat

Hyvinvointialueella keskeinen rooli: palvelut asukkaille ja palveluverkkoratkaisujen vaikutus kuntiin ja maakunnan eri osiin

Hyvinvointialueella merkittävä vaikutus työllistäjänä

Hyvinvointialueella ei keskeistä roolia elinvoiman edistämisessä

Hyvinvointialue ei toimi alueen elinvoimaisuuden vahvistamiseksi

*”Hyvinvointialueethan eivät ole yksinään syyllisiä tähän vaan kyllä valtiovalta saa katsoa peiliin”*

### Kuntajohtajat ja muu yleisjohto

Merkittävä rooli työpaikkoina ja hyvinvointia ja terveyttä edistävänä toimijana

Palvelujen keskittäminen on romuttanut uskoa alueen elinvoimaan ja turvallisuuteen

Merkittävä rooli, jota palvelujen karsiminen tuhoaa

Huomioitava paikalliset ja alueen yrittäjät

Rooli olisi iso, mutta nyt ei ole kovin näkyvä

*”Hyvinvointialueella on iso rooli tässä. Välillisesti lähes kaikki sen tekemät asiat edistävät kaupunkien elinvoimaa”*

*”Painopiste ei ole ollut elinvoiman edistämisessä. Tuntuu että keskustelu pyörii säästöjen ja palveluverkon supistamisen ympärillä”*

### Toimialajohto

Keskeinen rooli alueen elinvoiman lisäämisessä

Oikea-aikaisten ja vaikuttavien sote-palvelujen tarjoaminen

Vaikutus on palveluiden saatavuuteen ja laatuun, työllisyyteen, koulutukseen ja osaamiseen ja yhteisöllisyyteen ja osallisuuteen.

Työllisyyden näkökulmasta tärkeä

Rooli jäänyt epäselväksi

Asukkaiden turvallisuuden näkökulma

Rooli TKI-yhteistyössä

Huoli sote-palvelujen keskittämisestä

Yhteistyöllä saataisiin tuloksia aikaan



## Yhdyspintakysely kunnille 2024

### Tietoa vastanneista



# Tietoja kyselyyn vastanneista

## Vastauksia yhteensä 578

### Vastaajan organisaatio:

**Kunta** 96,5 % (n=558)

- 225 eri kuntaa (77 % Manner-Suomen kunnista)

### **Kuntayhtymä tai muu**

**koulutuksen järjestäjä** 2,6 % (n=15)

**Jokin muu** 0,9 % (n=5)

### Vastaajan asema:

**Viranhaltija** 88 % (n=508)

- Kuntajohtaja 7 % (n=41)
- Muu yleisjohto 9 % (n=50)
- Viranhaltijajohto, sivistystoimi 54 % (n=310)
- Viranhaltijajohto, muut sektorit 19 % (n=109)

**Luottamushenkilö** 12 % (n=68)

### Kuntakoko % vastanneista

**Alle 5000 as.** 38 (n=190)

**5000-10 000 as.** 20 (n=103)

**10 001-20 000 as.** 17 (n=88)

**20 001-50 000 as.** 14 (n=69)

**50 001-100 000 as.** 7 (n=35)

**Yli 100 000 as.** 4 (n=18)

### Vastanneet kunnat

#### hyvinvointialuerajojen mukaan,

#### tarkasteltuna % vastanneista

**Etelä-Karjala** 5 (n=23)

**Etelä-Pohjanmaa** 7 (n=33)

**Etelä-Savo** 4 (n=20)

**Helsinki** 0 (n=2)

**Itä-Uusimaa** 3 (n=14)

**Kainuu** 3 (n=14)

**Kanta-Häme** 4 (n=22)

**Keski-Pohjanmaa** 3 (n=13)

**Keski-Suomi** 5 (n=26)

**Keski-Uusimaa** 3 (n=15)

**Kymenlaakso** 2 (n=9)

**Lappi** 7 (n=33)

**Länsi-Uusimaa** 3 (n=17)

**Pirkanmaa** 7 (n=36)

**Pohjanmaa** 6 (n=28)

**Pohjois-Karjala** 2 (n=11)

**Pohjois-Pohjanmaa** 11 (n=56)

**Pohjois-Savo** 6 (n=29)

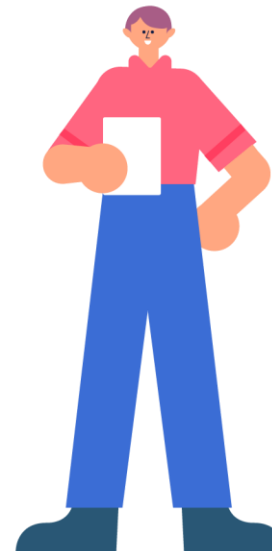
**Päijät-Häme** 4 (n=21)

**Satakunta** 6 (n=31)

**Vantaa-Kerava** 1 (n=6)

**Varsinais-Suomi** 9 (n=44)

**YHTEENSÄ** 100 (n=503)



# Lisätietoja

**Liisa Jurmu**

**050 479 6835**

**[Liisa.jurmu@kuntaliitto.fi](mailto:Liisa.jurmu@kuntaliitto.fi)**

**Marianne Pekola-Sjöblom**

**050 337 5634**

**[marianne.pekola-sjoblom@kuntaliitto.fi](mailto:marianne.pekola-sjoblom@kuntaliitto.fi)**

**Minna Korhikoski-Västi**

**050 325 5600**

**[minna.korhikoski-vasti@hyvil.fi](mailto:minna.korhikoski-vasti@hyvil.fi)**



**HYVIL**



**[www.kuntaliitto.fi](http://www.kuntaliitto.fi)**