

Kokonaiskestävä kuntametsä -hanke

Kyselyn ja haastatteluiden yhteenveto

Veera Visuri, korkeakouluharjoittelija
Kuntaliitto 30.9.2020



Sisältö

Johdanto

Kysely

5 Kyselyn tiedonkeruu

Tulokset

- 7 Vastanneet kunnat kartalla
- 8 Taustatiedot
- 9 Metsien käyttömuodot
- 10 Strategiataason ohjelma
- 11 Metsien hoito- ja käyttösuunnitelmat
- 12 Metsäsuunnitelmien tekovuodet ja strategiataason ohjelmien voimassaolot
- 13 Monitavoitteisuus - tavoitteet ja seuranta
- 14 Avovastauksista nousseita kommentteja
- 18 Yhteenveto

Haastattelut

20 Haastatteluiden tiedonkeruu

Tulokset

- 23 Taustatiedot
- 24 Tavoitteet
- 27 Seuranta
- 28 Kuntalaisten osallistaminen ja tiedottaminen
- 32 Paikkatieto- ja metsätietojärjestelmät
- 33 Luontotiedon hallinta
- 34 Yleiset tietotarpeet
- 34 Kuntien haasteet
- 37 Kuntien onnistumiset
- 38 Kuntien toiveet ja kehittämistarpeet
- 40 Muita haastattelun aikana nousseita huomioita
- 41 Yhteenveto

Johtopäätökset kyselystä ja haastatteluista

43 Johtopäätökset kyselystä ja haastatteluista

Liitteet

Johdanto

- Tarve kuntametsien monitavoitteisen käytön selvitykselle nousi esiin Varsinais-Suomen ELY-keskuksen johtaman Ravinneneutraali kunta -hankkeen (RANKU3) ja Tapio Oy:n yhteisen hanketyön yhteydessä sekä Kuntaliiton Ilmastokunnat-toiminnassa. Kuntien tarkemman tilannekuvan ja tarpeiden kartoittamiseksi Kuntaliitto, Maaseudun INFRA -verkosto, RANKU3-hanke ja Tapio Oy toteuttivat nykytilakartoituksen kuntametsien käytöstä ja tavoitteista.
- Nykytilakartoitus koostuu kirjallisuuskatsauksesta, jossa on perehdytty kuntien metsien käyttöön ja suunnitteluun koskeviin julkaisuihin ja tutkimuksiin, sekä verkkokyselystä ja haastatteluista, jotka on toteutettu kuntien metsä- ja ympäristöasiantuntijoille.
- Kuntametsien nykytilakartoitus on osa Kokonaiskestävä kuntametsä -hanketta luoden pohjaa laajemmalle kuntametsien käytön kehittämistyölle.
- Kokonaiskestävä kuntametsä -hankkeen ohjausryhmän jäsenet:
 - Miira Riipinen Kuntaliitto
 - Emilia Osmonen Kuntaliitto ja Maaseudun INFRA -verkosto
 - Taina Väre Kuntaliitto
 - Veera Visuri Kuntaliitto
 - Henry Schneider Tapio Oy
 - Kalle Vanhatalo Tapio Oy
 - Tarja Anttila Tapio Oy
 - Markus Lassheikki Maaseudun INFRA -verkosto
 - Sanna Tikander Varsinais-Suomen ELY-keskus
 - Anni Karhunen Varsinais-Suomen ELY-keskus



Kysely


Kyselyn tiedonkeruu

- Webropol-kyselyn linkki lähetettiin sähköpostitse kuntien metsä- ja ympäristöasiantuntijoille 1.6.2020 Kuntaliiton postituslistoja hyödyntäen. Kysely oli auki 2 viikkoa. Vastauksia saatiin yhteensä 36 kpl.
- Kyselyllä pyrimme selvittämään kuntien metsäsuunnitelmien ja metsille asetettujen tavoitteiden yleistä tilannetta.
- Kysyimme muun muassa:
 - Taustatietoja, kuten metsäomistuksen pinta-alaa ja metsänhoidon vastuun jakautumista kunnassa sekä miten käyttöluokat jakautuvat virkistys-, suojelu- ja talousmetsiin?
 - Miten eri metsäsuunnitelmat ovat voimassa ja ovatko ne nähtävillä kunnan verkkosivuilla?
 - Minkälaisia tavoitteita on asetettu ja mitä tavoitteita seurataan?
- Kysymykset liitteessä 1.



Kyselyn tulokset


Vastanneet kunnat kartalla


 Kyselyyn vastanneet kunnat

Kaupunki-maaseutuluokitus (2018)


 Sisempi kaupunkialue


 Ulompi kaupunkialue

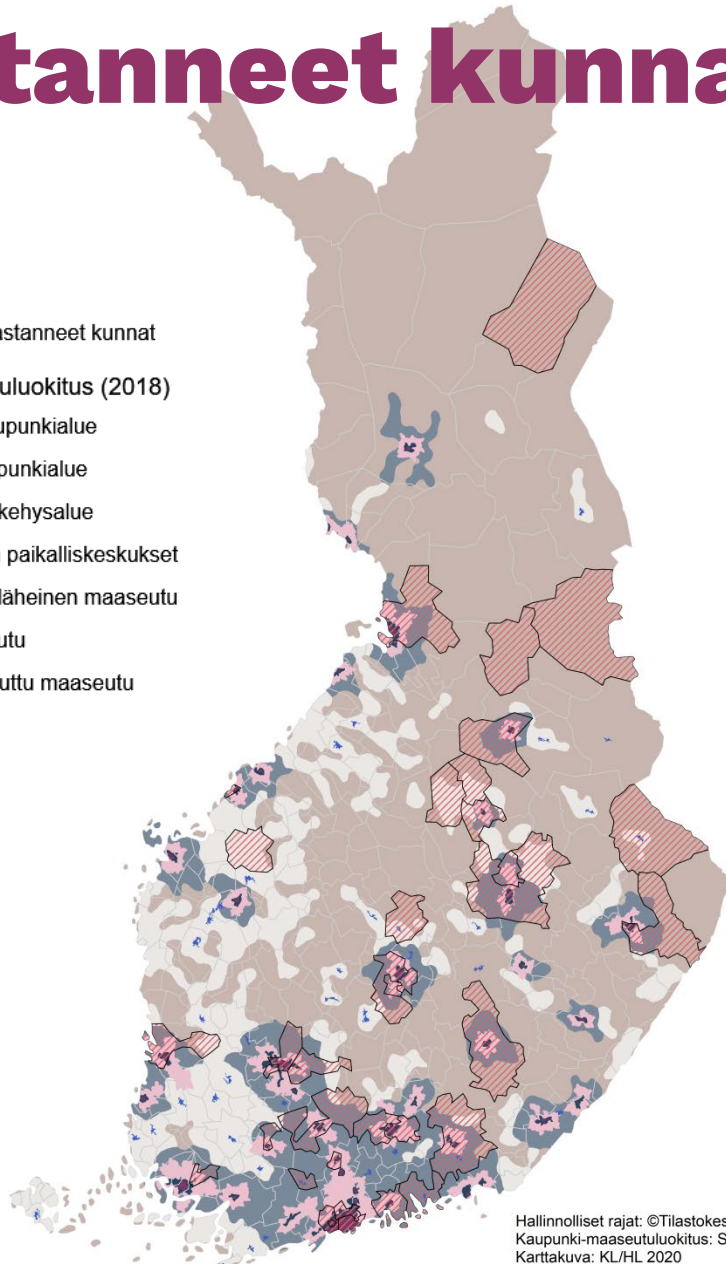
 Kaupungin kehysalue

 Maaseudun paikalliskeskukset

 Kaupungin läheinen maaseutu

 Ydinmaaseutu

 Harvaan asuttu maaseutu



- Vastauksia saatiin maantieteellisesti kohtuullisen hyvin eri puolilta Suomea sekä eri kokoisista kunnista eri metsäomaisuuden määrillä.
 - pohjoisin Savukoski, itäisimmät Joensuu ja Lieksa, eteläisimmät pääkaupunkiseudun kunnat, läntisin Pori
- Kartan pohjakarttana on käytetty SYKE:n kaupunki-maaseutuluokitusta havainnollistamaan kuntien alueellisia eroavaisuuksia

Taustatiedot

Mikä virasto tai toimiala vastaa kunnan metsiin liittyvien päätösten toteuttamisesta?

- Useimmiten kunnan metsiin liittyvien päätösten toteuttamisesta vastaa Tekninen toimiala eli tekninen lautakunta, tekninen virasto/keskus ja kuntatekniikka
- Muita vastaajien listaamia toimialoja ja virastoja ovat mm. Kaupunginvaltuusto, Kaupunkiympäristön toimiala, Yhdyskuntatoimiala, Maankäyttöpalvelut, Kadut ja ympäristö, Kiinteistöt, tilat ja asuntopolitiikka, Tontti ja paikkatieto, Asumisen ja toimintaympäristön palvelualue, Kaupunkirakennetoimiala/Liikenne- ja viheralueet/Viherpalvelut, Elinkeino ja infrastruktuurikeskus, Kaupunkirakennepalvelut/maaomaisuus/metsät

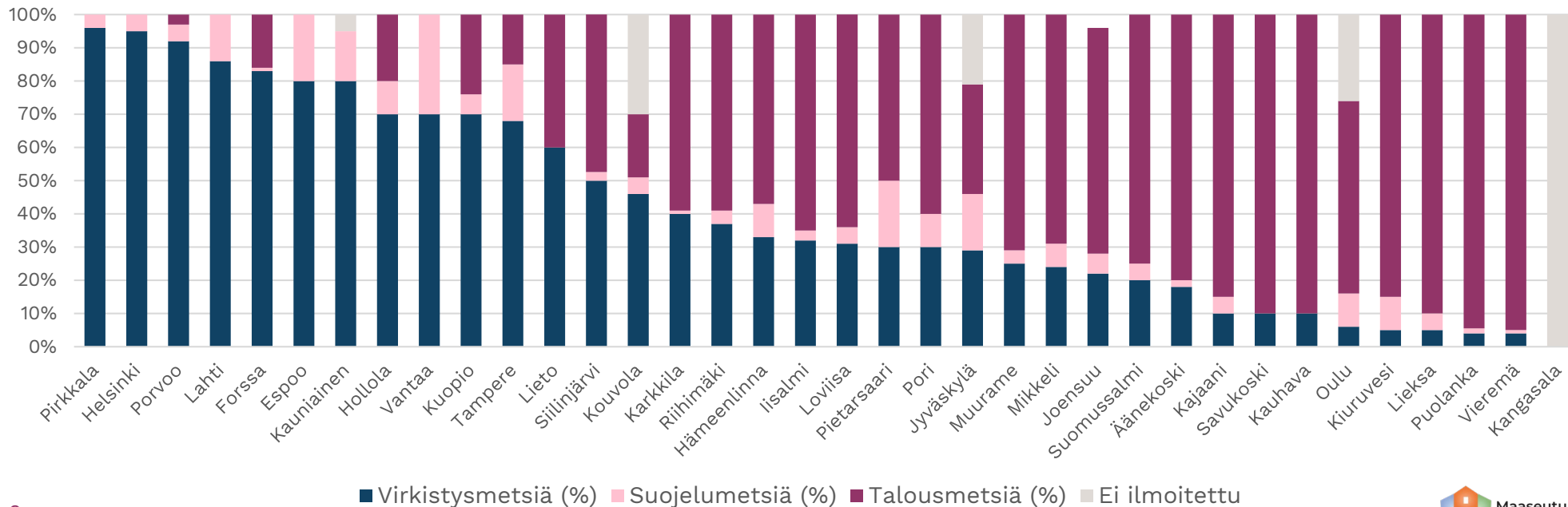
Kunnan omistamien metsien kokonaispinta-ala (ha):

- Kyselyyn vastanneista pienin metsäomistus oli 156 hehtaaria (Kauniainen) ja suurin 21 800 hehtaaria (Oulu), keskiarvo 4180,71 ha
- Kasvullista metsämaata/kunta, keskiarvo 4150,34 ha
- Kitu- ja joutomaata/kunta, keskiarvo 305,46 ha

Metsien käyttömuodot

Pyysimme vastaajia arvioimaan miten kunnan metsät jakautuvat (%) virkistys-, suojelu- ja talousmetsäkäyttöön niiden pääkäyttömuodon mukaan

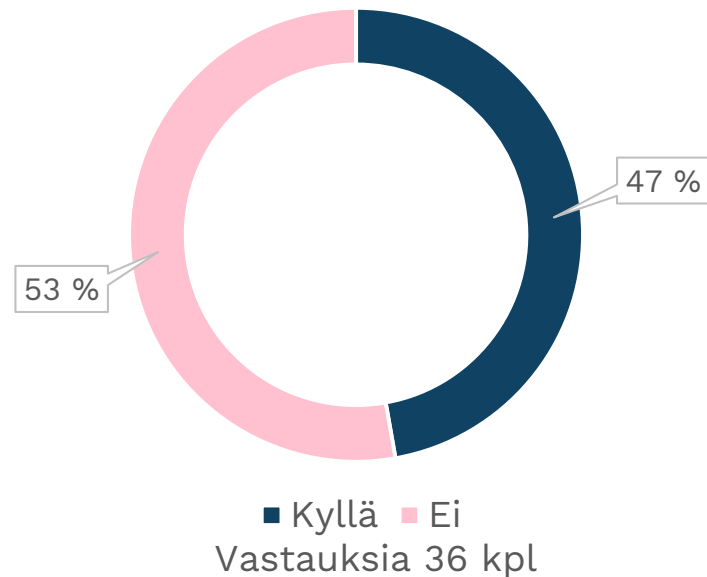
- Käyttöluokituksen keskiarvot:
1. Talousmetsät (ka 51,05 %), 2. Virkistysmetsät (ka 42,03 %) ja 3. Suojelumetsät (ka 7,68 %)
- Helsingillä, Espoolla, Vantaalla, Kauniaisilla, Pirkkalalla ja Lahdella ei ole talousmetsiä lainkaan
- Vieremällä, Puolangalla, Lieksalla, Kiuruvedellä, Kauhavalla ja Savukoskella painottuu vahvasti talousmetsäkäyttöön
- Liedolla, Savukoskella ja Kauhavalla ei ole suojelumetsiä lainkaan
- Jyväskylällä ja Pietarsaarella suhteellisen tasainen jakauma



Strategiatason ohjelma

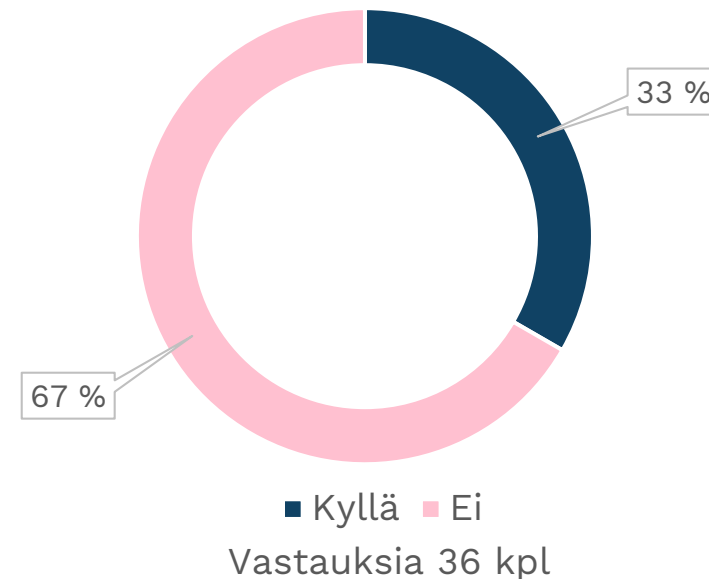
Strategiatason ohjelmalla tarkoitetaan ohjelmaa, jossa määritellään metsäalueiden suunnittelun, hoidon ja käytön yleiset periaatteet, tavoitteet ja toimenpiteet.

Onko kunnan metsille laadittu strategiatason ohjelma?



47 % (17 kpl) kyselyyn vastanneista on laatinut strategiatason ohjelman kunnan metsille

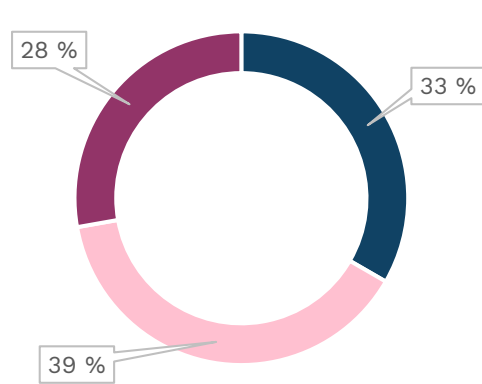
Onko strategiatason ohjelma luettavissa kunnan verkkosivuilla?



67 % (24 kpl) vastasi, ettei strategiatason ohjelma ole luettavissa kunnan verkkosivuilla

Metsien hoito- ja käyttösuunnitelmat

Virkistymetsien hoito- ja käyttösuunnitelma tehty

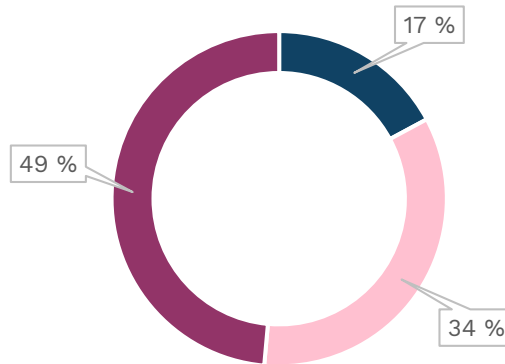


■ Kyllä kaikille ■ Vain osalle ■ Ei
Vastauksia 36 kpl

Metsäsuunnitelma luettavissa kunnan verkkosivuilla:

- 31 % Kyllä
- 69 % Ei
- Vastauksia 36 kpl

Suojelumetsille hoito- ja käyttösuunnitelma tehty

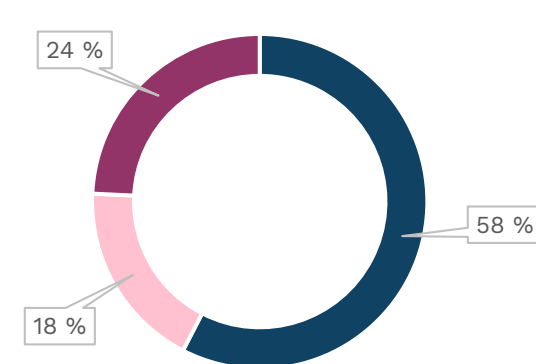


■ Kyllä kaikille ■ Vain osalle ■ Ei
Vastauksia 35 kpl

Metsäsuunnitelma luettavissa kunnan verkkosivuilla:

- 21 % Kyllä
- 79 % Ei
- Vastauksia 34 kpl

Talousmetsien hoito- ja käyttösuunnitelma tehty



■ Kyllä kaikille ■ Vain osalle ■ Ei
Vastauksia 33 kpl

Metsäsuunnitelma luettavissa kunnan verkkosivuilla:

- 3 % Kyllä
- 97 % Ei
- Vastauksia 33 kpl

64 % (23 kpl) vastaajista kertoi, ettei hoito- ja käyttösuunnitelmat ole kokonaisuudessaan ajan tasalla
→ Erinäisiä syitä: Ei ole resursseja, tavoitteet ja linjaukset epäselviä ja ristiriitaisia, ei ole vain tehty, toisaalta osalle alueille ei ole tehty, jonka takia ei ole ajan tasalla, henkilövaihdos tapahtunut, juuri tekeillä tai suuri metsäomaisuuden määrä

Metsäsuunnitelmien tekovuodet ja strategiatason ohjelmien voimassaolot

- **Virkistysmetsien** osalta viimeisimpien suunnitelmien tekoajankohta vaihteli vuodesta 1999 vuoteen 2020. Suurin osa tehty vuosien 2015-2020 välillä. Muutamia aiemmin (2006, 2010, 2011, 2012).
- **Suojelumetsien** kohdalla tekoajankohdat vaihtelivat vuosien 2012-2019 välillä.
- **Talousmetsien** kohdalla tekoajankohdat vaihtelivat vuosien 2010-2020.
 - Kommenteissa maininta, että talousmetsien suunnitelmat ovat jatkuvasti uusiutuvia ja toisaalta kommentointi, että talousmetsien rajaus on epäselvä/kiistanalainen.
- **Strategiatason ohjelmien** voimassaolot vaihtelivat vuosien 2009-2030 välillä. Ohjelmat pääosin 10-vuotisia.

Monitavoitteisuus - tavoitteet ja seuranta

	Asetettu (n)	Seurataan (n)
Luonnon monimuotoisuuden edistäminen	23	18
Virkistyskäytön lisääminen	22	9
Maisema-arvon säilyminen	19	10
Metsien hiilitase	8	10
Puuston kehitys	21	20
Metsätalouden tuotto	26	22
Metsätalouden vesistö päästöt	5	5
Vesistöjen tilan parantaminen ja vesistökuormituksen vähentäminen	9	7
Metsien ravinteiden kierrätys	2	4
Muu, mikä? 1. Suojeltujen metsien osuus 2. Metsänhoitotöiden pinta-alat ja muut suoritteet 3. Asukas yhteistyö 4. Yksittäinen taajamametsän hoitosuunnitelma n. 160 ha 5. En tiedä mitä tarkoittaa metsien ravinteiden kierrätys, puut puidaan metsään ja annetaan kuivua. Kaikki kaupungin risut haketetaan 6. Ekosysteemipalvelut	6	4

Pyysimme vastaajia antamaan arvion kuinka suuri osa (%) kunnan omistamien metsien pinta-alasta toteuttaa samaan aikaan kahta tai useampaa edellä olevista tavoitteista = ka 74,48 %, pienin arvo 5 % ja suurin 100 %

Avovastauksesta nousseita kommentteja 1/4

- Tavoite valtakunnallisesta ohjeistuksesta hyvä ja kannatettava.
- Valmiin toimintamallin luominen keski-suurille kunnille olisi toivottavaa. Toimintamallissa olisi hyvä vastuuttaa eri kunnan tahot, kuten maankäyttö, luonnonsuojelu ja kuntatekniikka.
- Riitaisaa on Suomen metsäpolitiikka yleisesti esim. Ruotsiin verrattuna. Tällä hetkellä kärkenä on ehkä keskustelu jatkuvasta kasvatuksesta, josta metsäalan ammattilaisetkin ovat täysin erimielisiä.



Avovastauksesta nousseita kommentteja 2/4

- Metsänhoidon tavoitteet ovat jatkuvan neuvottelun alaisia asioita. Onko jossakin kaupungissa tehty yhtäkään kokonaisuudessaan toimivaa ja toteuttamiskelpoista tehokasta suunnitelmaa kymmenvuotiskaudeksi? Metsänhoidon toteuttaa muissa yhteyksissä asetettuja tavoitteita, kuten yleiskaavaa ja kaupunkistrategiaa. Metsänhoidolla ei ole, eikä sillä voisikaan olla, mitään omia tavoitteita. Se on vain keino.
- Virkistysmetsissä hoito lähellä jatkuvan kasvatuksen menetelmää: vältetään avohakkuita ja suositaan eri-ikäisyyttä ja -muotoisuutta. Kaksi jatkuvan kasvatuksen koealuetta. Sekä talous- että puistometsäsuunnitelmat päivitetty 2020 uusien alueiden ja toimenpide-ehdotusten osalta
- Metsien käyttö liittyy usean yksikön toimintaan (kaavoitus, ympäristökeskus, kunnossapito, viheralueiden suunnittelu) ja poliittisiin päätöksiin. Siksi esim. tässä kyselyssä kysytty metsistä päävastuullinen henkilö on harhaanjohtava.

Avovastauksesta nousseita kommentteja 3/4

- Metsien hoidon tavoitteita ohjaa vahvasti asukkaiden, asukasjärjestöjen ja muiden sidosryhmien kanssa tehtävä vuorovaikutus. Metsien hoidon tavoitteita ohjataan myös valtuustossa hyväksytyssä kaupunkistrategiassa.
- Pieni ryhmä ajaa luonnon monimuotoisuuden edistämistä ja samalla unohtaa kaikki muut tavoitteet (vrt. hiilinielu ja suojelu).
- Monitavoitteisten metsäsuunnitelmien teko on vaikeaa, koska vanhat metsänkäyttötavat ovat niin luutuneet seutukunnalla. Vaikea muuttaa tapoja. Vuonna 2018 laadittiin luonnos monitavoitteisesta metsäsuunnitelmasta, jossa esiteltiin hoitotavoitteet eri tyyppisille alueille ja vielä lohko kohtaiset ohjeet. Asia ei ole edennyt päätöksentekoon. Nyt vanha metsänhoitosuunnitelma 2014-2024 ja puistojen hoitoluokitus voimassa.
- Metsien hoito tulee olla kestävällä pohjalla ja siinä tulee ottaa huomioon ekosysteemipalvelut.
- Tekeillä luonnon monimuotoisuusohjelma, jossa määritetään tavoitteet myös hiilinielujen kehittymiselle. Vesiensuojelun toimenpiteitä on jonkin verran tehty (mm. monimuotoisuuskosteikot).

Avovastauksesta nousseita kommentteja 4/4

- Ei oikeaa tietoa metsäpinta-alasta, em. pinta-alatiedot aivan oletuksia. Kunnassa ei ole ollut viime vuosina asiaa tuntevaa henkilöä huolehtimassa metsäsuunnitelman toteuttamisesta tai uudistamisesta, joten tietoja vaikea saada.
- - . Hakkuiden maisematyölupien yhteydessä tullut kaupunkilaisilta lukuisia vaatimuksia avohakkuiden kieltämisestä virkistyskäyttöalueilla ja maisemallisia vaatimuksia. Tällaiset asiat ovat nostaneet esille tarpeen päivittää metsäsuunnitelma, sekä siinä huomioida em. mainittuja virkistys-, maisema- ja suojele- ym. tarpeita. Uuden metsähoitosuunnitelman teetättämistä vasta selvitetään. Toivottavasti sen tekemiseen saadaan rahaa vuodelle 2021, vaikka tässä taloustilanteessa ei uskalla luvata, että asia etenee.
- Metsien inventointi tehty vuonna 2013. Metsäsuunnitelma hyväksymättä resurssipulan vuoksi.
- Tällä hetkellä kunnan metsähoitosuunnitelma on ”perinteinen” mhy:n laatima, joka painottuu puuntuottoon. Suunnitelma on teknisen lautakunnan päätöksellä tarkoitus päivittää v. 2021 ns. jatkuvan kasvatuksen mukaiseksi.

Yhteenveto

- Kaikilla kyselyyn vastanneilla kunnilla on jonkin verran virkistysmetsää, mutta talousmetsää ei kaikilla vastanneilla kunnilla ole lainkaan. Keskiarvallisesti talousmetsää on kuitenkin eniten. Käyttöluokituksen keskiarvot:
 - 1. Talousmetsät (ka 51,05%), 2. Virkistysmetsät (ka 42,03%) ja 3. Suojelumetsät (ka 7,68%)
- Vaihtelevuus kuntien metsäsuunnitelmien ajantasaisuudessa on suuri. Erityisesti virkistysmetsäsuunnitelmien ajantasaisuudessa on runsasta vaihtelua.
 - Vanhin virkistysmetsäsuunnitelma tehty vuonna 1990 ja uusin 2020.
 - Vanhin suojelumetsäsuunnitelma tehty vuonna 2012 ja uusin 2019.
 - Vanhin talousmetsäsuunnitelma tehty vuonna 2010 ja uusin 2020.
- Metsien käytölle on asetettu erilaisia tavoitteita, mutta kaikkia ei seurata. Eniten seurataan metsätalouden tuottoa ja vähiten metsien ravinteiden kierrätystä.
- Kuntametsien käytön hallinnassa haasteina resurssipula, epäselvät tavoitteet ja ristiriitaisuudet sekä vastuunjaon pirstaleisuus (metsien käytön vastuut jaettu monelle yksikölle).



Haastattelut

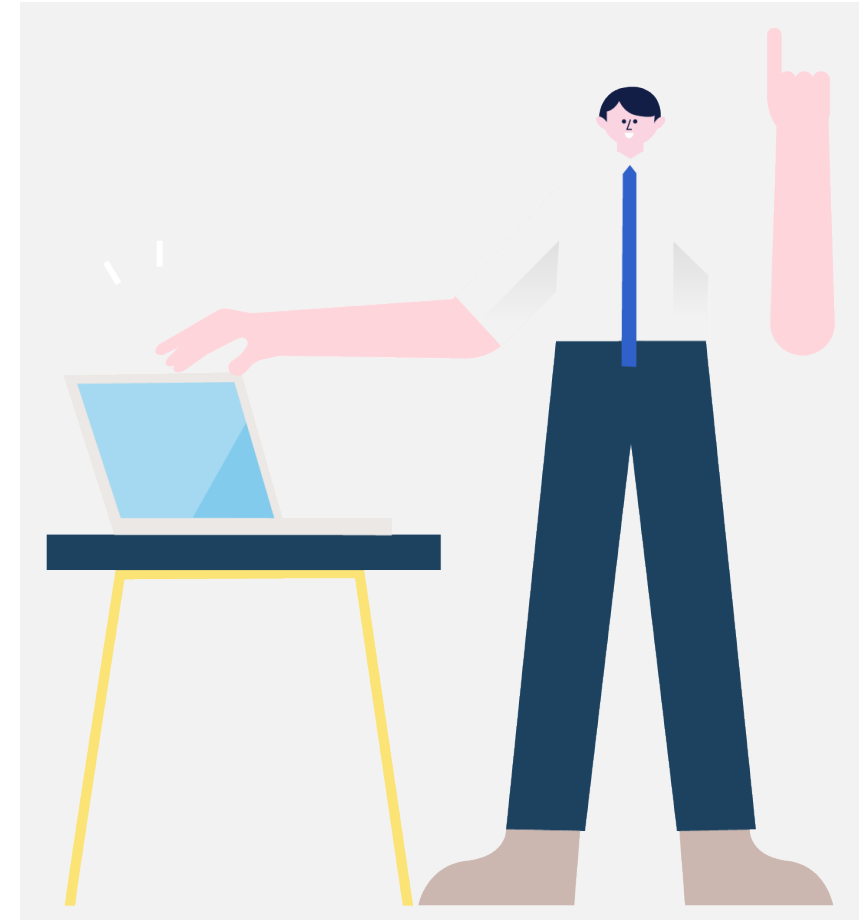
Haastatteluiden tiedonkeruu 1/2

- Haastatteluita toteutettiin sähköpostitse, puhelimitse ja Teams-sovelluksella yhteensä 12 kpl. Haastatteluista 11 kpl toteutettiin kokonaislaajuudessaan ja yksi suppeampana. Haastattelut suoritettiin kesä-heinäkuussa 2020.
- Asiantuntijahaastatteluilla oli tarkoitus kartoittaa syvemmin kuntien metsienhoitoon liittyviä tavoitteita, tavoitteiden seuraamista, onnistumisia, haasteita sekä kuntien tiedollisia- ja muita tukitarpeita.
- Kunnat pyrittiin valikoimaan maantieteellisesti, kooltaan ja metsien käytön mukaan monipuolisesti. Lomakausi vaikutti haastatteluiden saatavuuteen.



Haastatteluiden tiedonkeruu 2/2

- Haastattelurunko oli jaettu osiin: Tausta, Tavoitteet, Seuranta, Kuntalaisten osallistaminen ja tiedottaminen, Paikkatieto ja luontotiedon hallinta, Yleiset tietotarpeet.
- Kysyimme muun muassa:
 - Mitä haasteita, onnistumisia ja kehitystarpeita kunnilla on metsien suunnitteluun, hoitoon, käyttöön ja seurantaan liittyen?
 - Mitä tietoa he kaipaavat metsäsuunnittelun tueksi?
 - Onko kunnalla omaa paikkatietojärjestelmää metsäsuunnittelun tukena?
 - Mistä järjestelmistä ja tietokannoista kunnat saavat käyttöönsä metsienhoidossa käytettävät luontotiedot?
- Haastattelurunko liitteessä 2.





Haastatteluiden tulokset

Taustatiedot

Kunnilla hyvin erilaiset lähtötilanteet

- Osalla kunnista ei ole edes tietoa paljonko heillä on tarkalleen metsäomaisuutta tai missä kunnan omistamat metsät sijaitsevat.
- Osalla kunnista on taas hyvin ajantasaiset metsävaratiedot ja kaikki metsäsuunnitelmat tehtynä.

Kysimme miten metsien hoito- ja käyttö luokitellaan kunnassanne?

- Useasti metsien käyttö ja hoito luokitellaan Viherympäristöliiton Viheralueiden hoitoluokituksen mukaisesti.
- On myös kuntia, joissa hoito- ja käyttöluokitus on kapeampi.

Miten vastuu metsäsuunnittelusta jakautuu kunnassanne? Mikä taho on laatinut kunnan metsien uusimmat metsäsuunnitelmat?

- Pienemmissä kunnissa metsäsuunnittelu on paljolti yhden henkilön vastuulla. Suuremmissa kunnissa vastuu on jaettu muutamien henkilöiden kesken.
- Metsäsuunnitelmia ovat tehneet niin kunnat itse kuin ulkoistetusti metsänhoitoyhdistykset ja muut konsulttiyritykset.

Hoitaako kunta itse omistamiaan metsiä vai onko kunta tehnyt hoitosopimuksen ulkopuolisen tahon kanssa?

- Suhteellisen moni kunta on tehnyt osalle omistamistaan metsistä hoitosopimuksia sekä urakkaluonteisia sopimuksia ulkopuolisten tahojen kanssa. Muutamat otoksen kunnat hoitavat itse omistamansa metsät.

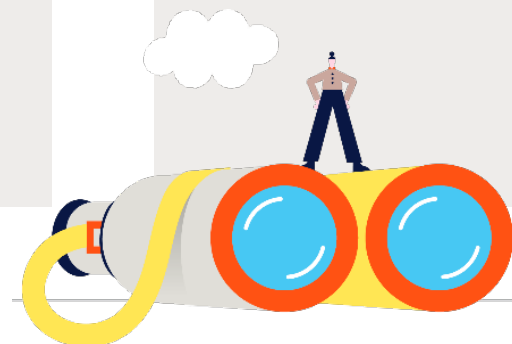
Tavoitteet ^{1/3}

Miten tavoitteet ovat muuttuneet viimeisen 10 vuoden aikana?

- Osalla kunnista tavoitteet eivät ole suuresti muuttuneet. Toisilla murrosvaihe juuri menossa ja toisilla tavoitteet kokeneet suurenkin muutoksen viimeisen 10 vuoden aikana.
 - Luonnon monimuotoisuuden huomioiminen kasvanut
 - Suojelu lisääntynyt
 - Ilmastonmuutokseen vastaaminen tullut osaksi tavoitteita
 - Hakkuutavat monipuolistuneet
 - Tavoitteista on tullut aiempaa tarkempia ja konkreettisempia
 - Hiilikeskustelu tullut osaksi tavoitteita
- Tuottotavoitteet monilla kunnilla pienentyneet tai luovuttu kokonaan. Toisaalta muutamilla kunnilla tuottotavoitteet pysyneet suhteellisen stabiileina vuosien ajan. Taloudelliset tavoitteet ovat muuttuneet kuutioista euroiksi.
- Digitalisaatio tullut osaksi tavoitteita – miten tavoitteiden tietoa hyödynnetään, kerätään ja jalostetaan.

Miten arvioit tavoitteiden muuttuvan seuraavan 10 vuoden aikana?

- Useat kunnat vastasivat, etteivät näe suurta muutosta tapahtuvan seuraavan 10 vuoden aikana, vaan nykyinen suunta jatkuu.
- Kunnilla, joilla ei ollut tapahtunut tavoitteissa merkittävää muutosta viimeisen 10 vuoden aikana, toivottiin, että tavoitteet muuttuvat monimuotoisemmiksi.
- Luonnonhoitoa pyritään tekemään jatkossa systemaattisemmin ja tavoitteellisemmin kuin aiemmin.
- Hiilinielujen ja -varastojen seuraaminen tarkentuu.
- Menetelmien kehittymisen ja digitalisaation kasvavat mahdollisuudet tavoitteiden seurannassa ja lisääntyvän tiedon määrän hallinnassa.



Tavoitteet 2/3

Onko erilaisten tavoitteiden yhteensovittaminen aiheuttanut haasteita metsien käyttöä koskevassa päätöksenteossa?

- Valtaosa vastanneista on kokenut tavoitteiden yhteensovittamisessa haasteita metsien käyttöä koskevassa päätöksenteossa.

Haasteiksi koetaan:

- Edunvalvontajärjestöjen ja aktiivisten kuntalaisten asettamat paineet
- Mielipiteiden runsaus
- Kunnan organisaatiossa juurtuneet ja rutinoituneet asenteet ja käytännöt
- Päätöksenteossa karkeasti vastakkain raha ja muut arvot

Tavoitteet 3/3

Minkälainen tärkeysjärjestys kunnassanne on toteutuville tavoitteille? Mitkä ovat tavoitteita, joiden on ehdottomasti toteuduttava?

- Tavoitteilla ei ole useinkaan tärkeysjärjestystä. Mutta kunnilla, joilla on metsien käytölle asetettu taloudellisia tuottotavoitteita, on niiden toteuduttava. Tuottotavoitteita ei kuitenkaan edistetä muiden tavoitteiden kustannuksella, vaan rinnalla.
- Jotkut kunnat nostivat maisema- ja luontoarvot tärkeimmiksi.
- Metsien käytön tavoitteet asetetaan hoitoluokkien mukaisesti – kussakin metsässä sille asetettuja tavoitteita edistetään tasapuolisesti.

Muuta:

- Kaupunkistrategiassa voi olla mainittuna kestävän kehityksen osa-alueet ja tavoite toimia niiden mukaisesti, mutta se ei välttämättä näy kaupungin metsien hoidossa ja käytössä mitenkään.



Seuranta

Pääsääntöisesti taloudellisia tuloja, menoja ja puustonkehitystä seurataan, sillä ne ovat selkeästi määrällisesti mitattavia.

Haasteita:

- Toiminnalliset ja taloudelliset resurssit
- Osa tavoitteista sen verran abstrakteja, ettei niiden seurantaan ole mittareita
- Systemaattisuus

Onnistumisia:

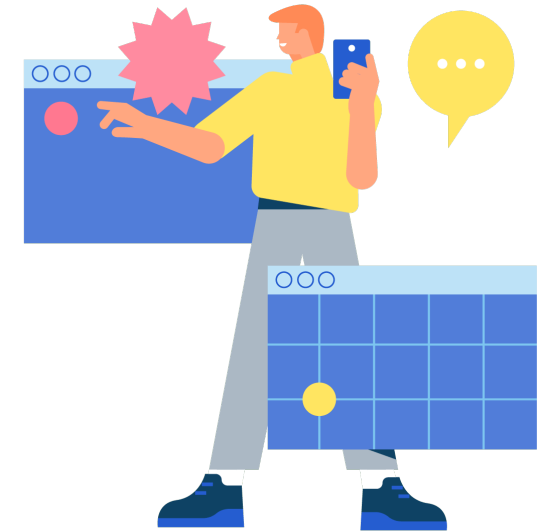
- Kaikki seuratut ja mitattavat tavoitteet on saavutettu
- Aukkaiden tyytyväisyys metsien hoitoon

Kehittämistarpeet ja toiveet:

- Selkeät hyvät mittarit, esim. valtakunnalliset yhtenäiset mittarit, jolloin voisi myös kuntia verrata keskenään
- Henkilöstöresurssien lisääminen (jokainen mittari joka luodaan, vaatii oman huomionsa)

Muuta:

- Joissakin kunnissa kehitetään tällä hetkellä uusia seurantamittareita mm. hiilitaseen laskemiseen



Kuntalaisten osallistaminen ja tiedottaminen ^{1/4}

Kuntalaisten osallistamista tehdään kunnissa hyvin eri tavoin. Osa kunnista osallistaa ja tiedottaa kuntalaisia monin eri tavoin - osa hyvin rajallisesti.

Miten kuntalaiset huomioidaan metsien hoidossa ja käytössä?

- Asukaskyselyillä ja yleisötilaisuuksilla
- Ilmoitetaan tiedotteilla lähialueella tapahtuvista toimenpiteistä – sekä verkossa että postitse
- Maastossa olevat työmaakyltit
- Puistokummit
- Kolmasektori on ollut mukana suunnittelemassa virkistysmetsien ulkoilureittejä
- Toisaalta joissakin kunnissa sanotaan, ettei kuntalaisia huomioida erityisesti mitenkään

Miten kuntalaiset voivat vaikuttaa metsien käyttöä koskevaan päätöksentekoon?

- Normaalit kunnalliset vaikuttamisen kanavat
- Palautepalvelun kautta, sähköpostitse tai soittamalla voi antaa palautetta, joka koitetaan huomioida mahdollisuuksien mukaan

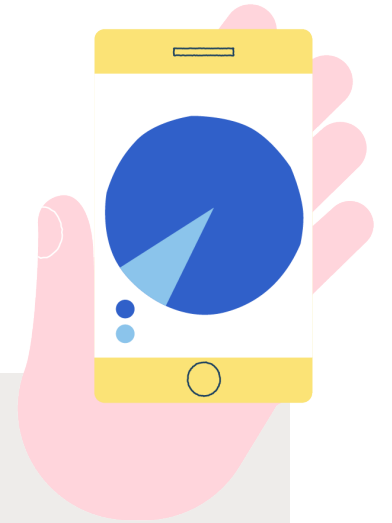
Kuntalaisten osallistaminen ja tiedottaminen 2/4

Miksi metsäsuunnitelma ei ole kunnan verkkosivuilla:

- Ei ole noussut tarvetta laittaa verkkosivuille. Ei ole kaivattu, kun on panostettu vuorovaikutukseen ohjelma- ja työmaasuunnitelmatasolla
- Metsäsuunnitelmat eivät ole sellaisessa muodossa, että ne voitaisiin laittaa verkkoon
- Ei ole ollut sopivaa alustaa, missä julkaista
- Tietoinen päätös olla laittamatta – voisi aiheuttaa turhia väärinymmärryksiä sillä metsäsuunnitelmaa ei seurata tarkasti
- Ei ole koettu hyödylliseksi

Miksi metsäsuunnitelma on kunnan verkkosivuilla:

- Pyrkimys avoimuuteen ja läpinäkyvyyteen
- Vähentää palautteen määrää
- Kerrotaan arvot, joilla ollaan liikkeellä
- Vuorovaikutteisuus ei jää kesken (aluksi ja lopuksi kuntalaiset näkevät mitä tehty ja päätetty)
- ”Suunnitelma on luettavissa netissä, koska niin kuuluu nykyisin olla.”



Kuntalaisten osallistaminen ja tiedottaminen 3/4

Tulisiko kuntalaisten osallistamista kehittää?

- Kuntalaisten osallistamisen kehittäminen jakaa mielipiteitä. Myös kuntalaisten osallistamisen asteetkin ovat hyvin eri vaiheissa eri kunnissa. Osalla kunnista ei julkaista mitään metsiin liittyvää verkkosivuilla, jolloin kehittäminen lähtee perustiedon julkaisemisesta, ja osalla kehitellään jo uusia menetelmiä tiedon helpompaan jakamiseen. Osa vastasi, ettei kehittäminen ole huono asia, mutta ristiriitaisuudet saattavat lisääntyä. Täytyy olla selkeä tarve mihin osallistaa.



Kuntalaisten osallistaminen ja tiedottaminen 4/4

Kehittämisideat:

- Metsävaratiedon kansantajuistaminen
- Metsänkäyttöä kuvaavien menetelmien kehittäminen, kuten karttasovellus tai kuvallinen havainnollistaminen simulaation avulla
- Metsäsuunnitelmien saaminen luonnosvaiheessa kunnan verkkosivuille

Koetaan jo tarpeeksi hyvänä ja jopa kuormittavana:

- Ei ole tarvetta kehittää, kun koetaan osallistamisen toimivan hyvin maankäyttö- ja rakennuslain mukaisesti (tiedotukset, yleisötilaisuudet, kuulutukset ja maisematyöluopien valitus mahdollisuus)
- E-palvelun avaaminen on lisännyt yhteydenottoja runsaasti. Henkilöresurssit eivät riitä palautteen käsittelyyn tai toiveiden toteuttamiseen.



Paikkatieto- ja metsätietojärjestelmät

Kunnissa metsien hoidon eri tarpeisiin käytetään eri järjestelmiä. Aineistoja metsätietojärjestelmiin saadaan mm. Metsäkeskuksen keilausaineistona ja teetetyistä metsäsuunnitelmista. Järjestelmien kuviotiedot päivittyvät jatkuvasti ja suurempia metsävarainventointeja eli tarkistuspäivityksiä tehdään 4-10 vuoden välein.

Haasteet:

- Yhtenäisen ja avoimen tietojärjestelmän uupuminen kunnan eri virastojen sekä ulkoisten toimijoiden välillä
- Työaikaa menee paljon tiedon selvittämiseen, kun järjestelmät eivät keskustele keskenään tai tietoa ei ole sähköisessä muodossa.
- Suuren tiedonmäärän hallinta.

Toiveet ja kehittämistarpeet:

- Kunnille suunnattu paikka- ja metsätietojärjestelmä. Nykyinen yksityisten metsänomistajien käyttöön suunniteltu järjestelmä ei ole optimaalinen.
 - Pystyisi esimerkiksi tarkastelemaan kokonaisuudessaan kunnan aluetta ja kiinteistöjä yhdeltä kartalta
- Virheellisen tiedon poistaminen paikkatietojärjestelmistä olisi helpompaa.
- Tarvitaan tietojärjestelmä, jonka avulla kunnan itse tuottama ja ulkoinen paikkatieto on helposti saatavilla.

Luontotiedon hallinta

Luontotietoa saadaan eri lähteistä: ELY-keskuksilta, Metsäkeskukselta, SYKE:lta, erilaisista hankkeista ja kartoituksista, METSO-kartoitus, kunnan omat paikkatietojärjestelmät ja karttapalvelut, metsäsuunnitelma, Stora Enso, Tapio Oy, UPM, Metsänhoitoyhdistys

Haasteet:

- Luontotiedot vanhentuneita
- Paljon hiljaista tietoa viranhaltijoilla, mitä ei ole missään järjestelmissä
- Luontotiedot jääneet ulkoisen toimijan tietokantoihin sopimuksen loputtua
- Luontotiedot hajallaan eri paikoissa, eri muodoissa ja kaikkiin järjestelmiin ei ole pääsyä = Tiedon määrän hallinta

Toiveet ja kehittämistarpeet:

- Järjestelmien ja tietojen yhteensovittaminen
- Avoimuus
- Luontotieto siirtyisi automaattisesti metsätietojärjestelmään

Yleiset tietotarpeet: kuntien haasteet 1/3

Mitkä ovat kunnan keskeisimmät haasteet yleisesti metsäsuunnittelussa, -käytössä, -hoidossa ja seurannassa?

- Toiminnalliset ja taloudelliset resurssit.
- Kaivataan pitkäjänteisyyttä. Valtuustokausi 4 vuotta, mutta metsäsuunnitelma tehdään 10 vuodelle. Jokainen valtuusto voi tehdä omanlaistaan metsäsuunnittelua, jolloin 10 vuoden suunnitelma ei toimi ellei sitä päätöksenteolla vahvisteta.
”Metsä kuitenkin kasvaa sen 80-100 vuotta - mitä sitten kasvatetaankin. Niin ei sitä voi hyppiä ja pomppia 4 vuoden välein että nyt suojellaan ja nyt halutaan rahaa. Että keskeisin haaste on kyllä toi pitkäjänteisyys.”
” - - jonkunlaista pitkäjänteisyyttä siinä pitäisi siihen saada, että linjaukset pysyisi myös vaalikauden vaihtumisen jälkeen.”
- Toisaalta nostettiin esiin, että metsäsuunnittelu on jatkuva prosessi ja työmaasuunnitelmissa toteutus vasta konkretisoituu.
”Se on tämä jatkuva, mukautuva ja oppiva, se mikä tämä systeemi on. Ja yleinen paradigmahan on metsien suunnittelusta se yksityismetsien 10 vuotinen suunnitelma, missä on selvät metsäkuviot ja omistajat ja tavoitteet on selvitetty. Ja sitä väännetään kuin käärmettä pyssyyn tänne kuntapuolelle.”
”Sehän ei ole mikään kiveen hakattu, kun 10 vuodeksi tehdään, joku suunnitelma. Niin jonkun 5 tai 7 vuoden päästä toimittaisi juuri sillä tavoin, kun on suunniteltu, vaan ne työmaasuunnitelmat on ne missä konkretisoituu nämä asiat”

Yleiset tietotarpeet: kuntien haasteet 2/3

- Turvallisuuskysymykset
 - Jatkuvan kasvatuksen myötä lahopuiden lisääntyminen asutuksen lähialueilla ja ulkoilureiteillä – puiden kaatuminen.
 - Tuholaislajit
- Osaaminen
 - *”Meillä ei ole kunnassa omaa osaamista siihen, että ollaan ulkopuolisen ammattitaidon varassa ikään kuin.”*
- Tiedonpuute
 - *”Nyt asiantuntijat itsekään ei oikein tiedä mitkä vaikuttaa mihinkin ja kuinka paljon. - - Oikean tiedon saaminen olisi kauhean kiva”*

Yleiset tietotarpeet: kuntien haasteet 3/3

”Haasteena voisi mainita nykyajalle tyypillisen trendin, jossa metsien monimuotoisuuden hallinnan odotukset ja vaatimukset saattavat olla hallinnassa olevaan metsäomaisuuteen nähden ylimitoitettuja.”

- Kultaisen keskitien löytäminen
 - Tasapainon löytäminen toiminnan ja resurssien välillä
 - Resurssien käyttö strategioiden tekemiseen vai suoraan metsienhoitoon
 - Toiminnan täytyy olla hyvin suoraviivaista pienillä resursseilla
 - Luonnonsuojelu vs. hakkuutulot kunnalle
 - Kaupunkilaisten ja luonnonsuojeluyhdistysten painostuksesta on syntynyt ristiriitatilanteita, joista osa mennyt oikeusprosessiin saakka. Kunnalta jäänyt saamatta tarvittavat hakkuutuotot.
 - Ulkoinen paine
 - *”Kaupunkien, kuntien ja julkisyhteisöjen haasteet tulee siitä, että ei pelkästään siihen suunnitteluun liittyen, vaan siihen liittyen mitä siellä käytännössä tehdään ja mitä voidaan tehdä. Semmoinen pieni porukka on valikoinut oman strategiansa jo aikoja sitten ja he pyrkii ohi sieltä tämän demokraattisen päätöksenteon vaikuttamaan suoraan niihin ihmisiin, jotka tekee käytännössä niitä ratkaisuja. Asettaa sen paineen - todella kovan paineen niihin yksittäisiin ihmisiin. Se on paljon helpompi vaikuttamisen kanava kuin se demokraattinen päätöksentekokanava. Jossa on myös toisenlaisia näkemyksiä”*
 - Valtakunnalliset kampanjat

Yleiset tietotarpeet: kuntien onnistumiset

”On myös sydäntä lämmittävää nähdä metsän kasvaneen ja voivan hyvin, kun niitä on jo 18 vuotta kierrellyt ja hoidattanut.”

- Asukasyhteistyö onnistunut osalla kunnista erittäin hyvin ja asukkaat ovat olleet suurelta osin tyytyväisiä kuntien metsänhoitoon ja -käyttöön.
- Tehty ja visioitu aiempaa monitavoitteisempia strategioita ja metsäsuunnitelmia.
- Osalla kunnista toimijajoukon eli eri virastojen ja asiantuntijalaitosten yhtenäinen toiminta on ollut sujuvaa ja auttavaista.

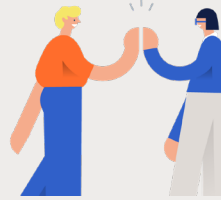


Yleiset tietotarpeet: kuntien toiveet ja kehittämistarpeet ^{1/2}



Valtakunnalliset ohjeistukset

- Valtakunnallisen tason tavoitteet, näkemykset ja suuntaviivat metsien käsittelyyn, joihin nojata perusteltaessa päätöksiä
- Ohjeistus strategiatason ohjelman tekoon
- Paketti luonnon monimuotoisuuden ja tuholaislajien ratkaisusta



Verkostot ja tuki

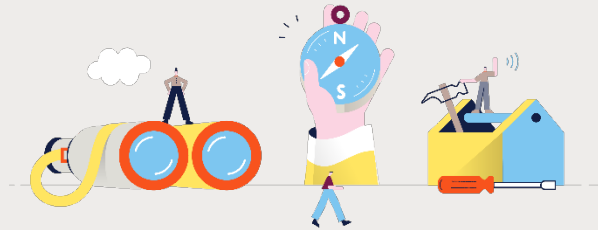
- Pienten kuntien oma tukiverkosto
- Asiantuntija toimimaan kuntien välillä
- Malliprojektit
- Sujuvampaa yhteistyötä niin kunnan eri virastojen kuin ulkoisten toimijoiden välille



Webinaarit ja koulutus

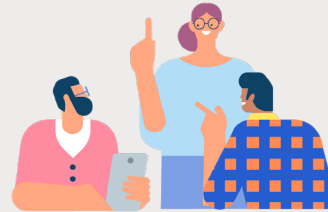
- Helppo osallistua webinaareihin. Toivotaan jatkoa korona-ajan jälkeenkin
- Koulutusta lakiasioista, arkkitehtuurista kuin myös hankinnasta. Kaikkien koulutuksien ei tarvitsisi olla syväluotaavia, vaan metsätarpeeseen kohdennettuja ja kevyitä

Yleiset tietotarpeet: kuntien toiveet ja kehittämistarpeet 2/2



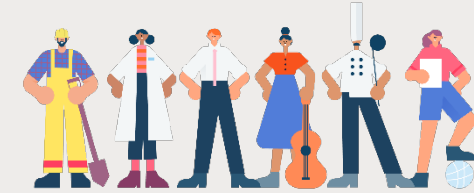
Menetelmätietoa ja tiedonhallinta

- Kuntien käyttöön optimoitu paikka- ja metsätietojärjestelmä
- Tiedon kulkeminen ja avoimuus eri tietokantojen välillä
- Satelliittikuvia ja lasertietoa
- Ajankohtainen kuviotieto ja metsävaratieto



Luottamushenkilöt

- Metsätiedon ja -ymmärryksen lisääminen päättäjille ja luottamushenkilöille.
- Kokonaisuuden tarkastelu miten eri tavoitteet vaikuttavat toisiinsa
- Metsävaratiedon kansantajuistaminen ja metsäkävelyiden järjestäminen luottamushenkilöille



Asukkaat

- Asukkailta voitaisiin kaivata lisää hiljaista tietoa, mitkä ovat hienoja ja arvokkaita paikkoja, mutta eivät täytä lainsäädännöllisiä määritelmiä
- Metsävaratiedon kansantajuistaminen ja metsäkävelyiden järjestäminen asukkaille

Muita haastattelun aikana nousseita huomioita

Mitä tarvitaan, että kokonaiskestävä kuntametsä toteutuisi?

- Määritellä strategiset tavoitteet ja painopisteet, joiden kautta tarkastella kokonaisuutta. Löytää työkalu tai ratkaisu millä näitä eri tavoitteita sovittaa yhteen.
- Tarvitaan jatkuvaa keskustelua ja informaation jakamista
- Oikeanlainen ilmapiiri
- Päätäjien ja luottamushenkilöiden metsäymmärryksen lisäämistä. Ymmärrystä erilaisten tavoitteiden yhteen toimimisesta sekä niiden ristiriidoista. Ei pelkästään tarkasteltaisi puunmyyntituloja tai luonnon monimuotoisuutta, vaan kokonaisuutta.
- Resursseja



Yhteenveto

- Tavoitteet yleisesti muuttuneet viimeisen 10 vuoden aikana monipuolisemmiksi
- Kunnat kaipaavat valtakunnallisia linjauksia ja ohjeistuksia metsien hoitoon ja käyttöön
- Monet kunnat - koosta riippumatta - kokevat, ettei tieto kulje nykyisissä tietojärjestelmissä optimaalisesti. Nykyiset metsä- ja paikkatietojärjestelmät ovat kankeita kuntien tarpeisiin.
- Pienet kunnat kaipaavat toistensa tukea ja sparrausta – malliprojekteja
- Päättäjien ja luottamushenkilöiden metsätiedon lisääminen – eri tavoitteiden luoman kokonaisuuden tarkastelu
- Monitavoitteisen metsien käytön hidasteena resurssit sekä juurtuneet käytännöt
- Onnistumisina koetaan mm. asukkaiden laaja tyytyväisyys metsien hoitoon ja käyttöön sekä kunnassa tehtyt monitavoitteisemmat metsäsuunnitelmat





Johtopäätökset kyselystä ja haastatteluihin

Johtopäätökset kyselystä ja haastatteluista

- Kuntametsiä koskevat tavoitteet ovat monipuolistuneet viimeisen 10 vuoden aikana.
- Kunnilla on monia erilaisia haasteita liittyen metsien monitavoitteiseen käyttöön ja hallintaan, kuten vastuunjaon pirstaleisuus, metsätiedon hallinta ja mielipiteiden runsaus.
- Kunnat kaipaavat mm. sujuvampaa yhteistyötä ja tukea eri toimijoiden kanssa, enemmän resursseja sekä valtakunnallisia suuntaviivoja metsien käsittelyyn ja seurantaan.
- Miten tulevaisuudessa?
 - Eri toimijoiden kesken on tärkeää keskustella miten lähteä vastaamaan kuntien monitavoitteisten metsien käytön ja hallinnan tarpeisiin
 - Koronapandemian vaikutus kuntatalouteen ja kuntametsien suunnitteluun on hyvä huomioida





Liitteet

Liite 1. Kyselyrunko

Liite 2. Haastattelurunko
(kursivoituna kysymykset, jotka
ilmenivät osissa haastatteluja)

KUNTA LIITTO

Kokonaiskestävä kuntametsä

Diaarinumero 30/2020

Kyselyssä on 13 kysymystä ja vie aikaa noin 10 minuuttia. Kyselyyn vastaamiseen riittää asiantuntijan tai viranhaltijan arvio. Kysely ei vaadi kunnan lausuntoa eli ei tarvitse käsitellä toimielimessä.

Kyselyn tulosten pohjalta valikoidaan muutamia kuntia syvempään tarkasteluun kesäkuun alkupuolella. Tarkempaan tarkasteluun pyritään valikoimaan monipuolisesti kuntia ottaen huomioon kuntakohtaiset ja alueelliset eroavaisuudet sekä metsänkäytön ja -suunnittelun erilaiset tavoitteet.

Tutustu Kuntaliiton tietosuojaselosteeseen [täällä](#)

Vastaamalla kyselyyn hyväksyt mahdollisen jatko kontaktoinnin. Jos et halua, että sinuun oltaisiin yhteydessä, ruksi alla oleva osio

- Minuun ei saa olla yhteydessä tarkempaa kunnan metsäsuunnittelu tiedustelua varten

Taustatiedot

Mitä kuntaa vastaaja edustaa

- Akaa
- Alajärvi
- Alavieska
- Alavus
- Asikkala
- Askola
- Aura
- Enonkoski
- Enontekiö
- Espoo
- Eura
- Eurajoki

- Evijärvi
- Forssa
- Haapajärvi
- Haapavesi
- Hailuoto
- Halsua
- Hamina
- Hankasalmi
- Hanko
- Harjavalta
- Hartola
- Hattula
- Hausjärvi
- Heinola
- Heinävesi
- Helsinki
- Hirvensalmi
- Hollola
- Honkajoki
- Huittinen
- Humpila
- Hyrynsalmi
- Hyvinkää
- Hämeenkyrö
- Hämeenlinna
- Ii
- Iisalmi
- Iitti
- Ikaalinen
- Ilmajoki

- Ilomantsi
- Imatra
- Inari
- Inkoo
- Isojoki
- Isokyrö
- Janakkala
- Joensuu
- Jokioinen
- Joroinen
- Joutsa
- Juuka
- Juupajoki
- Juva
- Jyväskylä
- Jämijärvi
- Jämsä
- Järvenpää
- Kaarina
- Kaavi
- Kajaani
- Kalajoki
- Kangasala
- Kangasniemi
- Kankaanpää
- Kannonkoski
- Kannus
- Karijoki
- Karkkila
- Karstula

- Karvia
- Kaskinen
- Kauhajoki
- Kauhava
- Kauniainen
- Kaustinen
- Keitele
- Kemi
- Kemijärvi
- Keminmaa
- Kemiönsaari
- Kempele
- Kerava
- Keuruu
- Kihniö
- Kinnula
- Kirkkonummi
- Kitee
- Kittilä
- Kiuruvesi
- Kivijärvi
- Kokemäki
- Kokkola
- Kolari
- Konnevesi
- Kontiolahti
- Korsnäs
- Koski Tl
- Kotka
- Kouvola

- Kristiinankaupunki
- Kruunupyö
- Kuhmo
- Kuhmoinen
- Kuopio
- Kuortane
- Kurikka
- Kustavi
- Kuusamo
- Kyyjärvi
- Kärkölä
- Kärsämäki
- Lahti
- Laihia
- Laitila
- Lapinjärvi
- Lapinlahti
- Lappajärvi
- Lappeenranta
- Lapua
- Laukaa
- Lemi
- Lempäälä
- Leppävirta
- Lestijärvi
- Lieksa
- Lieto
- Liminka
- Liperi
- Lohja

- Loimaa
- Loppi
- Loviisa
- Luhanka
- Lumijoki
- Luoto
- Luumäki
- Maalahti
- Marttila
- Masku
- Merijärvi
- Merikarvia
- Miehikkälä
- Mikkeli
- Muhos
- Multia
- Muonio
- Mustasaari
- Muurame
- Mynämäki
- Myrskylä
- Mäntsälä
- Mänttä-Vilppula
- Mäntyharju
- Naantali
- Nakkila
- Nivala
- Nokia
- Nousiainen
- Nurmes

- Nurmijärvi
- Närpiö
- Orimattila
- Oripää
- Orivesi
- Oulainen
- Oulu
- Outokumpu
- Padasjoki
- Paimio
- Paltamo
- Parainen
- Parikkala
- Parkano
- Pedersören kunta
- Pelkosenniemi
- Pello
- Perho
- Pertunmaa
- Petäjävesi
- Pieksämäki
- Pielavesi
- Pietarsaari
- Pihtipudas
- Pirkkala
- Polvijärvi
- Pomarkku
- Pori
- Pornainen
- Porvoo

- Posio
- Pudasjärvi
- Pukkila
- Punkalaidun
- Puolanka
- Puumala
- Pyhtää
- Pyhäjoki
- Pyhäjärvi
- Pyhäntä
- Pyhäranta
- Pälkäne
- Pöytyä
- Raabe
- Raasepori
- Raisio
- Rantasalmi
- Ranua
- Rauma
- Rautalampi
- Rautavaara
- Rautjärvi
- Reisjärvi
- Riihimäki
- Ristijärvi
- Rovaniemi
- Ruokolahti
- Ruovesi
- Rusko
- Rääkkylä

- Saarijärvi
- Salla
- Salo
- Sastamala
- Sauvo
- Savitaipale
- Savonlinna
- Savukoski
- Seinäjoki
- Sievi
- Siikainen
- Siikajoki
- Siikalatva
- Siilinjärvi
- Simo
- Sipoo
- Siuntio
- Sodankylä
- Soini
- Somero
- Sonkajärvi
- Sotkamo
- Sulkava
- Suomussalmi
- Suonenjoki
- Sysmä
- Säkyä
- Taipalsaari
- Taivalkoski
- Taivassalo

- Tammela
- Tampere
- Tervo
- Tervola
- Teuva
- Tohmajärvi
- Toholampi
- Toivakka
- Tornio
- Turku
- Tuusniemi
- Tuusula
- Tyrvävä
- Ulvila
- Urjala
- Utajärvi
- Utsjoki
- Uurainen
- Uusikaarlepyy
- Uusikaupunki
- Vaala
- Vaasa
- Valkeakoski
- Vantaa
- Varkaus
- Vehmaa
- Vesanto
- Vesilahti
- Veteli
- Vieremä

- Vihti
- Viitasaari
- Vimpeli
- Virolahti
- Virrat
- Vöyri
- Ylitornio
- Ylivieska
- Ylöjärvi
- Ypäjä
- Ähtäri
- Äänekoski

Vastaajan yhteystiedot

Etunimi

Sukunimi

Sähköposti

Virka/tehtävä

Koulutus

Onko vastaaja kunnan metsistä päävastuussa oleva henkilö

- Kyllä
- Ei, kuka on?

Päävastuussa olevan henkilön yhteystiedot

Etunimi

Sukunimi

Sähköposti

Virka/tehtävä

Koulutus

Mikä virasto tai toimiala vastaa kunnan metsiin liittyvien päätösten toteuttamisesta?

Mikä on kunnan omistamien metsien pinta-ala?

Kasvullinen metsämaa = kasvu vähintään 1 m³/ha/v.

Muu metsä eli ns. kitu- ja joutomaa = kallio, -louhikko-, laki- ja tunturimaa sekä puuton tai lähes puuton suo.

Kunnan omistamien metsien kokonaispinta-ala (ha)

josta kasvullista metsämaata (ha)

muuta metsämaata eli ns. kitu- ja joutomaata (ha)

Arvioi miten kunnan metsät jakautuvat (%) seuraaviin käyttöluokkiin niiden pääkäyttömuodon mukaan

Nämä käyttöluokat ovat vain yksi karkea tapa jakaa metsät eri luokkiin. Kunnan omistamille metsille on voitu tehdä myös monitavoitteisia käyttötarkoituksia. Kyselyyn valikoitua luokitusta käytetään selkeyttämään ja helpottamaan analysointia aikaisempiin tutkimuksiin. Vaikka kunnalla olisi käytössä alla olevasta luokittelusta poikkeava käyttöluokitus, pyrkikää sijoittamaan kunnan metsät seuraavan luokituksen mukaisesti.

Virkistysmetsä = metsä, jonka hoidossa otetaan erityisesti huomioon ulkoilu- ja virkistyskäyttö. Puuntuotannolliset tavoitteet ovat toissijaisia.

Kunnat voivat määritellä metsiä virkistys- ja ulkoilumetsiksi esim. kaavoituksessa, metsäsuunnittelussa tai taajamametsien hoitoluokituksessa

Suojelumetsä = luonnonsuojelulla, kunnan omalla päätöksellä suojeltu metsä tai luonnon monimuotoisuuden turvaamiseksi kaavoissa suojeltavaksi osoitettu metsä.

Talousmetsä = kestävästi hoidettu metsä, jonka ensisijaisena hoidon tavoitteena on puuntuotanto

Virkistysmetsiä (%)

Suojelumetsiä (%)

Talousmetsiä (%)

Kunnan tavoitteet ja suunnitelmat metsänomistajana

1. Onko kunnan metsille laadittu strategiataason ohjelma, jossa määritellään metsäalueiden suunnittelun, hoidon ja käytön yleiset periaatteet, tavoitteet ja toimenpiteet

- Kyllä, ohjelman voimassaoloaika (vuodet)
- Ei

2. Onko strategiataason ohjelma luettavissa kunnan verkkosivuilla

- Kyllä
- Ei

3. Onko kunnan virkistymetsille tehty hoito- ja käyttösuunnitelmia?

- Kyllä kaikille. Viimeisin suunnitelma on tehty vuonna
- Vain osalle. Viimeisin suunnitelma on tehty vuonna
- Ei

4. Onko virkistymetsien hoito- ja käyttösuunnitelmat luettavissa kunnan verkkosivuilla?

- Kyllä
- Ei

5. Onko kunnan suojelumetsille tehty hoito- ja käyttösuunnitelmia?

- Kyllä kaikille. Viimeisin suunnitelma on tehty vuonna
- Vain osalle. Viimeisin suunnitelma on tehty vuonna
- Ei

6. Onko suojelumetsien hoito- ja käyttösuunnitelmat luettavissa kunnan verkkosivuilla?

- Kyllä

Ei

7. Onko kunnan talousmetsille tehty hoito- ja käyttösuunnitelmia?

Kyllä kaikille. Viimeisin suunnitelma on tehty vuonna

Vain osalle. Viimeisin suunnitelma on tehty vuonna

Ei

8. Onko talousmetsien hoito- ja käyttösuunnitelmat luettavissa kunnan verkkosivuilla

Kyllä

Ei

9. Ovatko kaikki hoito- ja käyttösuunnitelmat ajan tasalla (virkistys-, suojele- ja talousmetsä)?

Kyllä

Ei, miksi ei

11. Asetetaanko kunnissa seuraavia asioita koskevia tavoitteita ja seurataanko kunnassa tavoitteiden toteutumista metsien hoidossa ja käytössä?

Merkitse kaikki kohdat, jotka toteutuvat

	Asetettu	Seurataan
Luonnon monimuotoisuuden edistäminen	<input type="checkbox"/>	<input type="checkbox"/>
Virkistyskäytön lisääminen	<input type="checkbox"/>	<input type="checkbox"/>
Maisema arvon säilyminen	<input type="checkbox"/>	<input type="checkbox"/>
Metsien hiilitase	<input type="checkbox"/>	<input type="checkbox"/>
Puuston kehitys	<input type="checkbox"/>	<input type="checkbox"/>
Metsätalouden tuotto	<input type="checkbox"/>	<input type="checkbox"/>
Metsätalouden vesistö päästöt	<input type="checkbox"/>	<input type="checkbox"/>
Vesistöjen tilan parantaminen ja vesistökuormituksen vähentäminen	<input type="checkbox"/>	<input type="checkbox"/>
Metsien ravinteiden kierrätys	<input type="checkbox"/>	<input type="checkbox"/>

Asetettu

Seurataan

Muu, mikä?

12. Anna arvio kuinka suuri osa (%) kunnan omistamien metsien pinta-alasta toteuttaa samaan aikaan kahta tai useampaa edellä olevista tavoitteista?

13. Onko muuta mitä vielä haluaisit kertoa kuntien monitavoitteisesta metsäsuunnittelusta?

Kokonaiskestävä kuntametsä -hanke: haastattelurunko

Asiantuntijahaastatteluiden tarkoituksena on kartoittaa kuntien metsienhoitoon liittyviä tavoitteita, tavoitteiden seuraamista, onnistumisia, haasteita sekä kuntien tiedollisia- ja muita tukitarpeita.

Haastattelurunko koostuu kuudesta pääteemasta, jotka ovat 1.Tausta, 2.Tavoitteet, 3.Seuranta, 4.Kuntalaisten osallistaminen ja tiedottaminen, 5.Paikkatieto ja 6.Yleiset tietotarpeet.

1 Tausta

- Onko kunnan metsäsuunnitelmia mahdollista saada luettavaksi?
- Miten metsien käyttö luokitellaan kunnassanne?
- Miten vastuu metsäsuunnittelusta jakautuu kunnassanne?
- Mikä taho on laatinut kunnan metsien uusimmat metsäsuunnitelmat?
- Hoitaako kunta itse omistamiaan metsiä vai onko kunta tehnyt hoitosopimuksen ulkopuolisen tahon kanssa, jos kyllä, minkä tahon?

2 Tavoitteet

- Minkälaisia tavoitteita kunnassa on asetettuna metsäsuunnittelulle, -käytölle ja -hoidolle? Miten näihin tavoitteisiin on päädytty?
- Miten tavoitteet ovat muuttuneet viimeisen 10 vuoden aikana? Miten arvioit tavoitteiden muuttuvan seuraavan 10 vuoden aikana?
- Minkälainen tärkeysjärjestys kunnassanne on toteutuville tavoitteille? Mitkä ovat tavoitteita, joiden on ehdottomasti toteuduttava?
- Onko erilaisten tavoitteiden yhteensovittaminen aiheuttanut haasteita metsien käyttöä koskevassa päätöksenteossa? Mistä haasteet ovat johtuneet, ja miten niitä on ylitetty?
- *Onko havaittavissa, tuleeko haasteet kunnan sisältä vai muussa poliittisessa päätöksenteossa havaittavissa haasteita? Ja mikä olisi toive paremmasta ratkaisusta?*

(Osalle vastaajista):

- Vastasitte kyselyssä, ettette ole tehneet strategiatason ohjelmaa, jossa määritellään metsäalueiden suunnittelun, hoidon ja käytön yleiset periaatteet, tavoitteet ja toimenpiteet, miksi ette? (strategiatason ohjelmalla tarkoitetaan kaikkia ohjelmia missä mainitaan kuntametsille asetettuja periaatteita, tavoitteita ja toimenpiteitä, kuten kaupunki-/kuntastrategia, ympäristöohjelma, metsästrategia-, -linjaukset yms.)

Talous

- Mitkä ovat kunnan omistamien talous- ja virkistysmetsien tuottotavoitteet?
 - Miten tuottotavoitteet ovat muuttuneet viimeisen 10 vuoden aikana?
- Kuinka paljon tuottotavoitteet vaikuttavat muiden tavoitteiden toteutumiseen?

3 Seuranta

- Miten kunnan metsien käytön ja hoidon tavoitteiden seuraaminen on järjestetty? Minkälaisilla mittareilla tai menetelmillä?
- Onko asetettuja tavoitteita saavutettu?
- Mikä seurannassa ja tavoitteiden saavuttamisessa on erityisen hyvin onnistunut?
- Minkälaisia haasteita ja/tai kehitystarpeita kunnan seurantamenetelmiin liittyy?

4 Kuntalaisten osallistaminen ja tiedottaminen

- Miten kuntalaiset huomioidaan metsien hoidossa ja käytössä?
- Miten kuntalaiset voivat vaikuttaa metsien hoitoa ja käyttöä koskeviin päätöksiin?
- Oletteko hyödyntäneet avointa paikkatietoa kuntalaisten osallistamiseen?
- Tulisiko kuntalaisten osallistamista mielestäsi kehittää?

Verkkosivuista ja metsäsuunnitelmista:

(kuntaa koskevat kysymykset)

- Kerroitte kyselyssä, että metsäsuunnitelmanne ei ole luettavissa kunnan verkkosivuilla, miksi ei?
- Kerroitte kyselyssä, että metsäsuunnitelmanne ovat luettavissa kunnan verkkosivuilla, miksi on?
- Kerroitte kyselyssä, että metsiä koskeva strategianne ei ole luettavissa kunnan verkkosivuilla, miksi ei?

5 Paikkatieto

- Onko kunnassa käytössä paikkatietojärjestelmä metsäsuunnittelun tukena?
- Miten usein paikkatietojärjestelmän tietoja päivitetään ja mistä aineistot saadaan?
- Minkälaisia kokemuksia kunnassanne on paikkatiedon hyödyntämisestä?
- Miten olisitte valmiita hyödyntämään?

Luontotiedon hallinta

(luontotiedolla tarkoitetaan esim. paikallisesti arvokkaita luontokohteita, uhanalaisia lajeja, metsälain erityisen tärkeitä elinympäristöjä, luonnonsuojelulain turvaamia elinympäristöjä koskevia sähköisiä aineistoja)

- Mistä järjestelmistä ja tietokannoista saatte käyttöönnne kunnan metsienhoidossa käytettävät luontotiedot?
- Onko kunnalla oma paikkatietopohjainen tietojärjestelmä luontotiedon hallintaan?
- Minkälaisia kehitystarpeita kunnassa on ilmennyt luontotiedon hallintaan liittyen?

6 Yleiset tietotarpeet

- Minkälaista tietoa kunnassanne kaivataan metsäsuunnittelun tueksi? *Mitä tietoa tarvitsette, että voi lähteä monitavoitteista metsäsuunnittelua tekemään? Onko koulutustarjonta ollut hyvää/osuvaa?*
- Mitkä ovat kunnan keskeisimmät haasteet yleisesti metsäsuunnittelussa, -käytössä, -hoidossa ja seurannassa? *Mitä keinoja tarvitaan, että päästään tavoitteisiin?*
- Minkälaisia onnistumisia on ollut metsäsuunnittelussa, -käytössä, -hoidossa ja seurannassa?
- *Mitä se vaatisi, että kokonaiskestävä kuntametsä toteutuisi?*