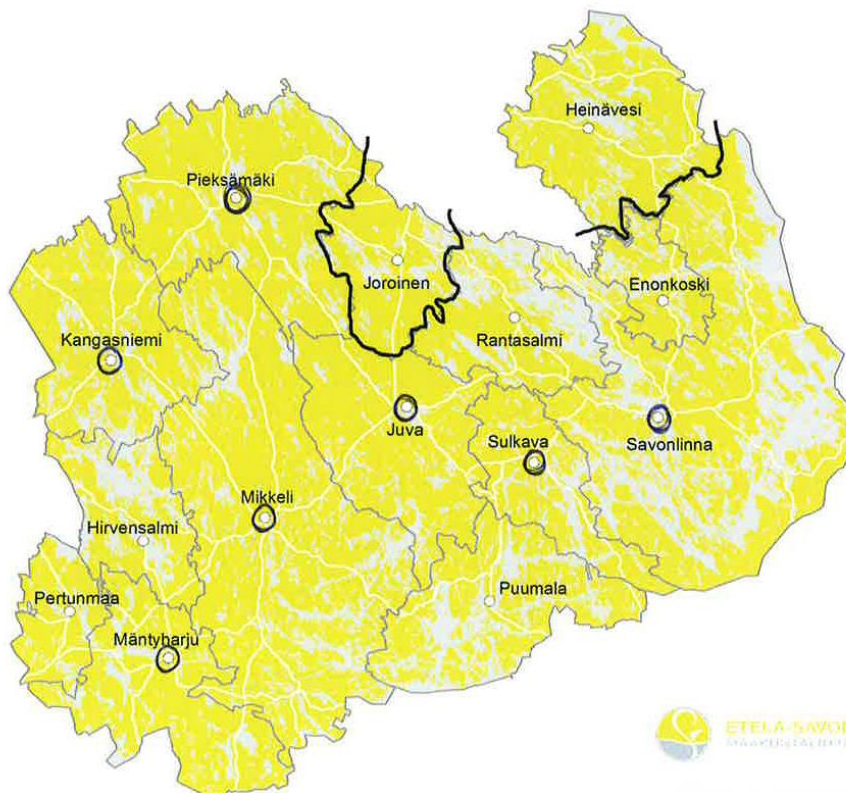


ETELÄ-SAVON MAAKUNTAUUDISTUS

TERVEYSVALVONNAN ALATYÖRYHMÄN SELVITYS 15.3.2017 MAAKUNNALLISEN TERVEYSVALVONNAN JÄRJESTÄMISEKSI *)



Työryhmän kokoonpano:

Matti Sairanen, puheenjohtaja, Itä-Savon sairaanhoitopiirin kuntayhtymä
Yrjö Ponkkonen, varapuheenjohtaja, Keski-Savon ympäristötoimi
Nina Gynther, sihteeri, Mikkelin seudun ympäristöpalvelut
Ulla Huopainen, Keski-Savon ympäristötoimi
Anne-Kaarina Lyytinen, Itä-Suomen aluehallintovirasto
Tiina Munck, Itä-Savon sairaanhoitopiirin kuntayhtymä
Sanna Toivanen, Mikkelin seudun ympäristöpalvelut
Eeva Vasko, Keski-Savon ympäristötoimi

*) 27.4.2017 päivitetty taulukko 2.

Sisällys

Johdanto	3
Osa 1. Nykytilanteen kuvaus	4
Terveysvalvonnan tavoitteet ja tehtävät.....	4
Elintarvikevalvonta	8
Terveysturvallisuuslain mukainen valvonta.....	12
Tupakkalain ja lääkelain mukainen valvonta.....	18
Osa 2. Esitys terveysturvallisuuden järjestämisestä maakunnassa	22
Organisaatio	24
Johtopäätökset	27

LIITE 1. Liittymäpinnat muiden valmistelutyöryhmien tehtäviin

Johdanto

Tämä selvitystyö on tehty Etelä-Savon maakuntauudistusta varten maakunnan ympäristöterveydenhuollon valmistelutyöryhmän pyynnöstä. Terveysvalvonnan alatyöryhmään on kuulunut viranhaltijoita kaikista alueen yksiköistä sekä Itä-Suomen aluehallintovirastosta.

Selvityksen osassa yksi (1.) kuvataan tämän hetkinen tilanne alueen yksiköissä. Osassa kaksi (2.) kuvataan valvonnan eri osa-alueet tulevassa maakunnassa sekä esitetään terveysvalvonnan työryhmän ehdottama organisaatiomalli. Lisäksi osassa kaksi (2.) esitetään perustelut ehdotetulle vaihtoehdolle.

Vakituisia asukkaita koko Etelä-Savossa on noin 153 000. Maakunnan kokonaispinta-ala on noin 19 000 neliökilometriä, josta on noin neljännes vettä. Rantaviivaa on yhteensä noin 30 000 kilometriä. Kansilehdellä on Etelä-Savon toimialueen kartta. Tulevan maakunnan alueeseen ei tule kuulumaan Heinävesi eikä Joroinen.

Alueen maantieteelliset olosuhteet, lähinnä suuret vesistöalueet, vaikuttavat merkittävästi myös terveysvalvonnan valvontatyöhön mm. välimatkojen osalta. Etelä-Savon alueella on paljon loma-asuntoja ja alue on tunnettu ”mökkeilystä”. Kesäisin väkiluku jopa kaksinkertaistuu osassa alueen kunnista. Alueella järjestetään paljon erilaisia suuria yleisötapahtumia.

Terveysvalvonnan työssä väkiluvun lisääntyminen ja tapahtumat lisäävät merkittävästi elintarvike- ja terveydensuojelun valvontatyötä. Alueella on paljon elintarvikeyrityksiä, jotka toimivat vain kesäaikaan. Yleisötapahtumissa elintarvikevalvonnan osuus on merkittävä. Lisäksi Etelä-Savo on profiloitunut ruokamatkailun sekä lähiruoan alueeksi, ja alueella onkin paljon elintarvikealan pienyrittäjiä.

Etelä-Savon maakunta haluaa olla puhtaasti paras ruokaan, metsiin ja vesiin liittyvissä hankkeissa. Myös terveysvalvonnan viranomaisvalvonnan tehtävät liittyvät keskeisesti terveelliseen ja turvalliseen ruokaan ja talousveteen. Vahvalla asiantuntijuudella ja osaamisella terveysvalvonta tukee näitä Etelä-Savon maakunnan valitsemia linjauksia.

Osa 1. Nykytilanteen kuvaus

Terveysvalvonnan tavoitteet ja tehtävät

Terveysvalvonta on osa ympäristöterveydenhuoltoa yhdessä eläinlääkintähuollon kanssa. Terveysvalvonnan tavoitteena on ihmisten terveyden suojeleminen elinympäristössä vaikuttavilta haitallisilta tekijöiltä. Ympäristöterveydenhuollon lainsäädäntö, lautakuntajärjestelmä ja säännöllinen valvonta aloitettiin jo 1800-luvulla ja vuonna 1879 annettiin terveydenhoitoasetus, joka vastaa nykyistä terveydensuojelulakia.

Terveysvalvonnan tehtävänä on edistää ja valvoa elinympäristön ja yksilön terveyttä siten, että asukkaille turvataan terveellinen elinympäristö. Terveysvalvonnan viranhaltijoiden tehtävänä on huolehtia, että valvottavien lainsäädäntöjen velvoitteita noudatetaan toimialueella. Terveysvalvonnan tehtäviin sisältyy elintarvikevalvonta, terveydensuojeluvalvonta, tupakkavalvonta sekä lääkelain valvonta nikotiinikorvaushoitotuotteiden valvonnan osalta. Tehtäviin voi sisältyä myös eläinsuojeluvalvontaa, mutta pääasiassa eläinsuojeluasiat hoidetaan valvonta- ja virkaeläinlääkärien toimesta.

Lainsäädäntö

Terveysvalvonnan viranomaisvalvonta määritellään seuraavissa lainsäädännössä

- ❖ terveydensuojelulaki (763/1994)
- ❖ elintarvikelaki (23/2006)
- ❖ tupakkalaki (549/2016)
- ❖ säteilylaki (592/1991)
- ❖ lääkelaki (395/1987)
- ❖ eläinsuojelulaki (247/1996)

Terveysvalvonnan valvontayksiköt ja henkilöstöresurssit

Etelä-Savon alueella toimii kolme ympäristöterveydenhuollon alueellista valvontayksikköä, Mikkelin seudun ympäristöpalvelut, Itä-Savon sairaanhoitopiirin ky/ Ympäristöterveydenhuolto ja Keski-Savon Ympäristötoimi. Taulukossa yksi on kuvattu nykyisten organisaatioiden valvonta-alueen kunnat, asukasluvut ja tämän hetkinen hallintomalli. Nykyiset toimipisteet ovat lihavoituina taulukossa yksi.

TAULUKKO 1. Nykyiset organisaatiot

Valvontayksikkö	Alueeseen kuuluvat kunnat (toimipisteet lihavoitu)	Asukasluku valvonta-alueella	Hallintomalli	Valvontaviranomainen
Mikkelin seudun ympäristöpalvelut	Mikkeli, Mäntyharju, Kangasniemi , Hirvensalmi, Pertunmaa	71 000	Yhteistoiminta-alue, Isäntäkunta Mikkeli	Mikkelin seudun ympäristölautakunta
Itä-Savon sairaanhoitopiirin ky/ Ympäristöterveydenhuolto	Savonlinna , Enonkoski, Juva , Rantasalmi, Sulkava , Puumala	53 000	Yhteistoiminta-alue, sopimuskunnat Juva ja Puumala	Itä-Savon sairaanhoitopiirin ky/ Ympäristöterveydenhuoltojaosto
Keski-Savon Ympäristötoimi	Leppävirta, Varkaus, Joroinen, Pieksämäki (*, Heinävesi	19 000 (yht.65 000)	Yhteistoiminta-alue, Isäntäkunta Leppävirta	Keski-Savon Ympäristölautakunta

(* Pieksämäki kuuluu Etelä-Savon maakuntaan (kunnat, joissa on **toimipiste**, ovat **lihavoitu**)

Taulukossa 2. on kuvattu valvontayksiköiden henkilöstöresurssit ja erityislainsäädännön valvontatyöhön tarvittavien henkilöstöresurssien määrä. Lainsäädännön mukaisiin henkilöstöresurssien määriin on käytetty kunkin valvontayksikön valvontasuunnitelmissa esitettyjä lukuja. Lisäksi taulukossa on ei-suunnitelmalliseen työhön vaadittavat resurssit.

Taulukossa 2. lainsäädäntöjen edellyttämät resurssit (suunniteltu ja suunnittelematon työ) ovat suuremmat kuin tällä hetkellä käytettävissä olevat henkilöstöresurssit. Kunkin lainsäädännön riskinarviointi ja siihen perustuva suunnitelmallisen valvontatyöhön varattava aika pohjautuu keskusvirastojen (Evira, Valvira) määrittelemiin riskinarviointeihin. Valvontasuunnitelmia ei ole laadittu käytettävissä olevien resurssien eikä todellisen kohdekohtaisen riskinarvioinnin mukaisesti. Tästä johtuen olemassa olevat resurssit ja eri lainsäädäntöjen edellyttämät resurssit voivat poiketa merkittävästi toisistaan. Työryhmä toteaa, että taulukossa lainsäädäntöjen edellyttämään valvontaan tarvittavaa työaikaa tulee tässä yhteydessä tarkastella minimilukuina, koska eri yksiköiden välillä oli arvioitu ei- suunnitelmalliseen työaikaan varattua aikaa eritavoin.

TAULUKKO 2. Henkilöstöresurssit ja tarve

Valvontayksikkö	Terveys- tarkastajat virat/HTV	Terveyden- suojelulaki/ HTV	Elintarvikelaki/ HTV	Tupakka- laki/ HTV	Lääkelaki/ HTV	Eläinsuoje- lu- ja säteilylaki
Mikkelin seudun ympäristöpalvelut	8/7,5	3,4	3,5	0,45	0,2	0,1
Itä-Savon sairaanhoitopiirin ky/ Ympäristöterveydenhuolto	7/7	3,3	3,4	0,35	0,2	0,05
Keski-Savon Ympäristötoimi/ Pieksämäki	3/2,5	1,3	1,4	0,2	0,1	0,05
Yhteensä	18/17	8,0	8,3	1,0	0,5	0,2

Erikoistuminen

Erikoistumisella on tavoiteltu terveystarkastajien ammattitaidon ja asiantuntemuksen syventämistä ja vahvistamista. Lisäksi erikoistumisella on pyritty yhdenmukaistamaan tarkastustoimintaa ja toisaalta helpottamaan viranhaltijoiden tieto-taidon ylläpitämistä jatkuvasti muuttuvan lainsäädännön osalta. Kun viranhaltijan ei tarvitse hallita kaikkien toimialojen lainsäädäntöä vaan voi keskittyä osaan (esimerkiksi terveydensuojelulain uima-hallien ja kylpylöiden valvonta), mahdollistaa se syvemmän perehtymisen alan erityislainsäädäntöön. Erikoistuminen on yksiköissä toteutettu kuitenkin asiakaslähtöisesti ja kustannustehokkaasti, kuten esimerkiksi pienissä valvontakohteissa sama terveystarkastaja on tehnyt eri lainsäädäntöjen tarkastukset.

Yksiköissä toimii elintarvike- ja terveydensuojelutiimit. Nykyinen terveystarkastajien erikoistuminen on esitetty taulukossa 3.

TAULUKKO 3. Terveystarkastajien tehtäväjako ja erikoistuminen

	EL	TsL	TupL	LääkeL	Erikoistuminen
Mikkelin seudun ympäristöpalvelut					
Gynther Nina	x		x	x	Rymy/elintarvike, laitosvalvonta, tupakkaluvat ja nikotiiniluvat
Haikarainen Leena	x		x	x	Laitosvalvonta
Laitinen Jarno		x			Asumisterveys
Lähde Lasse	x	x			Melu, haittaeläimet, varautuminen
Nyysönen Marko	x	x			Melu, varautuminen, asumisterveys, koulut, talous- ja uimavesiasiat (Mäntyharju ja Pertunmaa)
Pesonen Noora	x				Elintarvikevalvonta
Pöyry Mari	x	x			Koulujen määräaikaistarkastukset
Toivanen Sanna	x	x			Talous- ja uimavesiasiat, rymy/vesi
Itä-Savon sairaanhoitopiirin ky.					
Kervinen Pertti	x	x	x	x	Asumisterveys, vesilaitokset, uimavedet, koulut. Laitosvalvonta, teollinen valmistus, myymälät. Tupakkavalvonta.
Merinen Mika	x	x	x	x	Elintarvikevalvonta. Terveystarkastus (mm asumisterveys, vesiasiat, hoitolaitokset). Tupakkavalvonta.
Munck Tiina		x			Talous- ja uimavesiasiat, koulut, päiväkodit, kosmetologi-/ihon hoitopalvelut, laivatarkastukset, lausunnot (elinympäristöön ja vesiin yms.) ja melu
Partanen Hanne	x	x	x	x	Elintarvikevalvonta (myymälät sekä tarjoilupaikat), tupakka- ja nikotiinivalvonta sekä tsl majoitus ja uimahallit sekä kosmetologipalvelut
Sairanen Matti	x	x	x	x	Elintarvikevalvonta (laitosvalvonta, myymälät sekä tarjoilupaikat), tupakka- ja nikotiinivalvonta sekä majoitus
Silvennoinen Mervi	x	x	x	x	Elintarvikevalvonta (laitosvalvonta, teollinen valmistus, suurtaloudet ja ulkoja tukkumyynti), tsl hoitolaitokset
Rouvinen Toni		x			Asumisterveys ja alkutuotanto
Keski-Savon ympäristötoimi (Pieksämäki)					
Huopainen Ulla Ullan työaika 50 % -> ei viransijaista toiselle 50 %:lle		x			Terveystarkastuslaki, Talous- ja uimavesiasiat, rymy/vesi, TsL lausunnot
Ponkkonen Yrjö	x	x	x	x	Rymy/elintarvike, leipomot (koko Keski-Savon ympäristötoimen alue, ensisaapuminen, ravintolisät, tupakkaluvat, nikotiiniluvat, palvelukodit
Vasko Eeva	x	x	x	x	Sisäilma-asiat -> asumisterveys, koulut, päiväkodit, yms. (myös suunnitelmallinen valvonta), tupakkaluvat, nikotiiniluvat Rakennusterveysasiantuntijaopinnon aloitettu v. 2016., rymy/elintarvike. Valvonta-alueena koko Keski-Savon ympäristötoimen 5 kuntaa (tehtäväjako)

Elintarvikevalvonta

Tavoitteet

Elintarvikevalvonnan tavoitteena on varmistaa elintarvikkeiden ja niiden käsittelyn turvallisuus sekä elintarvikkeiden hyvä terveydellinen ja muu elintarvikemääräysten mukainen laatu pellolta pöytään -ketjussa. Valvonnalla halutaan myös varmistaa, että elintarvikkeista annettava tieto on totuudenmukaista ja riittävää, eikä johda harhaan. Näin suojataan sekä kuluttajaa että elintarvikealan toimijoita elintarvikemääräysten vastaisten elintarvikkeiden aiheuttamilta terveysvaaroilta ja taloudellisilta tappioilta. Valvonnan kautta varmistetaan elintarvikkeiden jäljitettävyys. Elintarvikevalvonnan tehtävänä on osaltaan parantaa elintarvikealan toimijoiden toimintaedellytyksiä ohjaamalla sekä neuvomalla toiminnanharjoittajia.

Työn jakautuminen

Käytännössä valvontatyö jakautuu suunniteltuun työhön sekä suunnittelemattomaan työhön. Suunniteltu työ koostuu pääasiassa valtakunnallisen valvontaohjelman mukaisesti tehdyn valvontasuunnitelman toteutuksesta.

Alueella on noin 1 600 elintarvikevalvonnan valvontakohdetta (taulukko 4.). Valvontakohteiden vuosittainen valvonnan tarve määräytyy Eviran laatiman riskinarviointimallin mukaan. Arvioinnissa huomioidaan elintarvikkeiden valmistusmäärät sekä niiden valmistukseen liittyvät riskit. Valvontakäyntien tarve tällä alueella vaihtelee isompien valmistusyksiköiden kymmenestä kerrasta vuodessa, pienempien vähäriskisten kohteiden tarkastukseen kerran kolmessa vuodessa. Iso osa kohteista tarkastetaan kerran vuodessa tai useammin ja tarkastus kestää keskimäärin kolme tuntia. Suunnitelmallisten tarkastusten tarve tällä alueella on noin tuhat tarkastusta vuodessa. Suunnitelmallinen työ sisältää valvontakohteisiin suoritettavia säännöllisiä tarkastuskäyntejä sekä tarvittaessa näytteenottoa ja tutkimuksia.

TAULUKKO 4. Elintarvikelain mukainen suunnitelmallinen valvonta ja kohdemäärät ryhmittäin

Elintarvikelaki/ Suunnitelmallinen valvonta	2017 ensisijaisia kohteita yhteensä/ kpl	Tarkastusten tarve yhteensä vuodessa/ kpl (Eviran ohje)	Tarkastuksiin käytettävä aika yhteensä/ HTV	Tarkastusten toteutuma 2015/ %	Tarkastusten toteutuma 2016/ %
Mikkelin seudun ympäristöpalvelut yht.	692	397	3,3	86	78
Eläimistä saatavat elintarvikkeet (hyväksytyt elintarvikehuoneistot)	9	30			
Vilja- ja kasvisala sekä muu valmistus	32	14			
Elintarvikkeiden myynti	146	62			
Elintarvikkeiden tarjoilu	484	283			
Elintarvikkeiden kuljetukset, varastointi ja pakastaminen	20	7			
Muu elintarvikealan toiminta	1	1			
Itä-Savon sairaanhoitopiirin ky. yht.	662	388	3,2	80	70
Eläimistä saatavat elintarvikkeet (hyväksytyt elintarvikehuoneistot)	18	53			
Vilja- ja kasvisala sekä muu valmistus	37	31			
Elintarvikkeiden myynti	131	70			
Elintarvikkeiden tarjoilu	388	229			
Elintarvikkeiden kuljetukset, varastointi ja pakastaminen	9	3			
Muu elintarvikealan toiminta	79	2			
Keski-Savon ympäristötoimi (Pieksämäki) yht.	220	154	1,3	90	85
Eläimistä saatavat elintarvikkeet (hyväksytyt elintarvikehuoneistot)	5	2			
Vilja- ja kasvisala sekä muu valmistus	19	11			
Elintarvikkeiden myynti	48	22			
Elintarvikkeiden tarjoilu	140	113			
Elintarvikkeiden kuljetukset, varastointi ja pakastaminen	6	4			
Muu elintarvikealan toiminta	2	2			
Yhteensä	1 574	938	7,8	85	78

Taulukkoon 2. on koottu valvontayksiköiden työn jakautuminen suunnitellun valvontatyön ja ennalta suunnitteleamattoman työn välillä henkilötyövuosina. Suunnitelmallisessa valvonnassa on käytetty tavoitteena 120 tarkastusta/ hlö vuodessa. Päivittäinen valvontatyö koostuu isolta osin suunnitteleamattomasta työstä, joka syrjäyttää suunnitellun työn resurssin. Eviran tavoitetta 130 tarkastusta/ hlö vuodessa ei pidetä tällä alueella realistisena toteuttaa.

Ei-suunnitelmallisen työn tarve on saatu kertomalla suunniteltu työ kertoimella 1,75. Eviran ohjeen mukaisesti sen tarve voidaan laskea kertomalla suunnitelmallisen työn tarve 1,5-2 kertaisesti. Ei-suunnitelmallista elintarvikelain mukaista valvontatyötä ovat:

- Neuvonta, ohjaus ja opastus (kuntalaiset sekä toiminnanharjoittajat)

- Ilmoitusten ja hakemusten käsittely (uudet luvat, keskeytykset/toimijan vaihdokset, lopetukset)
- Asiakaspalautteiden käsittely
- Ruokamyrkytysten selvittäminen, näytteenotto ja raportointi (RYMY)
- Osallistuminen erilaisiin työryhmiin (RYMY, tiimit/yksikkö)
- Tietojen päivittäminen KUTI-järjestelmään (keskitetty tietojärjestelmä)
- Vuosiraportointi eri tahoille (suunnitelmat ja toteutumat)
- Koulutukset (oman ammattitaidon ylläpitämiseksi sekä yrittäjille suunnatut)
- Muilta tulevat tarkastus- tai näytteenottopyynnöt (Evira)
- Lausunnot (rakennuslupaviranomainen ja alkoholilupaviranomainen)
- Aktiivinen lainsäädännön ja ohjeiden ja tiedotteiden seuraaminen (MMM, Evira ja Avi)
- Opiskelijoiden sekä harjoittelijoiden perehdytys
- Yleinen toiminnan kehittäminen
- Tiedottaminen

Sidosryhmät ja asiakkaat

Elintarvikelain mukaisessa valvontatyössä on useita sidosryhmiä. Tärkeimpänä ovat tietenkin kuluttajat sekä erilaiset toiminnanharjoittajat. Elintarvikelain hakemus- ja ilmoitusmenettelyn piirissä olevia toiminnanharjoittajia ovat esimerkiksi seuraavat:

- liha-, kala- ja maitoalan valmistuslaitokset
- muut elintarvikkeita valmistavat yritykset, mm. leipomot, myllyt, kasvien käsittelijät
- ravintolat, kahvila ja pubit
- keskuskeittiöt ja jakelu- ja valmistuskeittiöt
- vähittäismyymälät ja tukkumyymälät
- elintarvikkeiden varastot ja kuljetusyritykset
- elintarvikkeiden maahantuojat sekä maastaviejät
- kontaktimateriaalitoimijat
- alkutuottajat

Sidosryhmiä ovat myös muut viranomaiset, kuten Evira, AVI, Ely-keskus, MMM, tulli, THL ja poliisi. Yhteistyötä tehdään myös erilaisten tutkimuslaboratorioiden sekä tartuntataudeista vastaavien henkilöiden (RYMY-ryhmä) kanssa. Lisäksi kunnan muiden toimialojen, esim. rakennusvalvonnan kanssa tehdään yhteistyötä lupamenettelyn aikana. Jotta alalle saadaan päteviä uusia ammattilaisia, myös alan oppilaitosten kanssa yhteistyö on välttämätöntä.

Yhdenvertainen ja vaikuttava valvontatyö

Valvonnan yhtenä tavoitteena on osaltaan parantaa elintarvikealan toimijoiden toimintaedellytyksiä ohjaamalla sekä neuvomalla toiminnanharjoittajia. Valvontatyössä vaaditaan vahvaa elintarviketurvallisuuden osaamista sekä sen soveltamista käytäntöön. Lainsäädännön muutokset sekä EU-tasolla että kansallisella tasolla vaativat vahvaa perehtyneisyyttä, jotta toimijoille pystytään tasa-arvoisesti opastamaan lakivaatimuksia. Kansallisen tason omat ohjeet (Eviran Oiva-ohjeet sekä

muut soveltamisohjeet) vaativat myös ajantasaisen tiedon välittämistä toimijoille tasapuolisesti. Resurssien riittävyyttä on mitoitettava myös suunnittelemattoman työn kautta. Suunniteltu tarkastustoiminta on vain osa tehtävästä työstä, kuten taulukossa 2. on esitetty. Tällä hetkellä laskennallinen tarve on suurempi, kuin olemassa olevat resurssit. Suunnitelmallinen valvonta toteutuu keskimäärin 80 % tavoitteesta.

Vahvassa nousussa valvontatyöhön on tulossa alkutuotannon valvonta. Kohteiden määrä ja valvonnan tarpeen määrän selvitystyö on vasta alussa. Toiminnoissa voi olla pakkaamista, pakastamista/jäädymistä, myyntiä ja tarjoilua. Näiden toimintojen kautta alkutuotannosta nousee elintarvikevalvontaan uusia ilmoitettuja elintarvikehuoneistoja, ja siirtyvät siten säännöllisen valvonnan piiriin. **Tähän valvontatyöhön vaadittavaa resursointia ei ole vielä huomioitu.**

Terveydensuojelulain mukainen valvonta

Tavoitteet

Terveydensuojelun tarkoituksena on väestön ja yksilön terveyden ylläpitäminen ja edistäminen. Lain tavoitteena on myös ennalta ehkäistä, vähentää ja poistaa sellaisia elinympäristössä esiintyviä tekijöitä, jotka saattavat aiheuttaa terveyshaittaa. Erilaisista toiminnoista peräisin olevien ihmisten terveyteen kohdistuvien haittojen määrä ja merkitys on jatkuvasti lisääntynyt. Elinympäristön terveellisyyteen kohdistuvia riskejä tulee pystyä ennakoimaan ja ennaltaehkäisemään.

Terveydensuojelulain valvontatyö kohdistuu **kaikkien kuntalaisten terveydellisiin olosuhteisiin vaikuttaviin asioihin**. Terveydensuojeluviranomaisen alaisena toimivat viranhaltijat ovat itsenäisessä asemassa olevia viranhaltijoita ja tekevät yhteistyötä eri viranomaisten ja yhteistyötahojen kanssa.

Vaikuttavuus

Terveydensuojelulain mukaisella valvontatyöllä vaikutetaan erityisesti lasten terveyteen mm. päiväkotien ja koulujen terveydellisten olojen säännöllisten tarkastusten myötä ja sisäilmaan liittyvien ongelmien selvittelyssä ja ratkaisemisessa. Tarkastukset ovat oleellisia myös vanhainkodeissa ja muissa sosiaalialan laitoksissa, joiden asukkaat eivät välttämättä itse pysty vaikuttamaan omiin asuinolosuhteisiin. Terveydensuojelulain perusteella tehtävällä työllä on vaikutettu kaikkiin em. kohteissa tehtyihin toimenpiteisiin, korjauksiin, parannuksiin joko suoraan viranomaisena tai välillisesti työryhmiin kuluvinasiantuntijajäsenenä. Oppilaitosten tarkastukset pyritään tekemään moniammatillisena yhteistyönä, jolloin paikalla on useita eri tahoja, kuten koulun henkilöstöä, kouluterveydenhuolto, työterveyshuolto, työsuojelu, kiinteistön omistaja, kiinteistön kunnosta vastaava taho, siivoustoimi, yms. Yhteistarkastukset lisäävät tarkastusten vaikuttavuutta. Työryhmissä asiantuntijajäsenenä toimiminen on myös yleinen tapa vaikuttaa. Toimintatavoistamme johdun suurelle yleisölle ei välttämättä välity tietoa terveydensuojelulain merkityksestä tehtyihin ratkaisuihin tai päätöksiin, koska toiminnasta vastaava huolehtii yleisesti asioista tiedottamisen. Pääsääntöisesti terveydensuojelulain nojalla tehtävässä työssä on tyypillistä, että terveysvalvonta toimii tavallaan hiljaisesti taustalla - periaatteessa kaikki on hyvin, kun suurta hälyä ei ole. Usein myös tästä syystä terveydensuojelulain mukaista työtä ja sen vaikuttavuutta ei muisteta.

Asumisterveystehtävät ovat terveydensuojelulain mukaisista valvontatehtävistä nousseet tasaisesti esille viime vuosien aikana. Valitettavasti asumisterveysolosuhteissa on paljon puutteita ja korjattavaa ja erilaiset asiat aiheuttavat oireilua. Tehtyjen tarkastusten, selvitysten, ohjeiden ja neuvosten avulla on pystytty vaikuttamaan suoraan asumisolosten terveellisyyteen varsin laajasti.

Terveydensuojelulaki on keskeinen talousveden valvonnassa. Vesilaitosten asiakkaina on suurin osa alueemme väestöstä. Veden laadun jatkuvalla seurannalla ja säännöllisillä tarkastuksilla on varmistettu käyttäjille turvallinen talousveden laatu. Haja-asutusalueen asukkaille valvontayksiköt osallistuvat lapsiperheiden talousveden tutkimusten kustannuksiin silloin, kun perheeseen syntyy lapsia. Yksityistalouksille annetaan vuoden aikana paljon erilaisia neuvoja kaivojen huoltoon, kunnostukseen ja talousveden laatuun liittyen.

Terveydensuojeluviranomainen on keskeisesti mukana vesilaitosten häiriötilanteiden selvittämisessä. Epidemioissa johto- ja tiedotusvastuu siirtyykin terveydensuojeluviranomaisille. Valvontatyötä yms. pyritään kuitenkin tekemään niin huolellisesti ja hyvin, jotta välttyttäisiin epidemioilta.

Monipuolisuus ja laajuus

Terveydensuojelulain tehtäväkokonaisuus on laaja-alainen; talousvesien, uimavesien, uimaallasvesien valvontaa, tuhoeläinten tunnistamista, haudatun ruumiin siirtämisen valvontaa, yleisötapahtumien valvontaa yms. Terveydensuojelulain valvontatehtävät kattavat ihmisen koko elinkaareen liittyvien elinympäristöön vaikuttavien olosuhteiden valvontaa; syntymättömästä lapsesta vainajaan.

Terveydensuojelulain perusteella tehtävät tarkastukset ovat laajoja asiakokonaisuuksia, kestoiltaan pitkiä ja tekijöilleen vaativia. Esimerkkeinä koulu/oppilaitostarkastukset ja vesilaitostarkastukset. Vesilaitostarkastus pitää sisällään vedenottamoiden, vedenkäsittelylaitoksen, jakeluverkoston, talousveden laadun seurantatulosten, erilaisten suunnitelmien ja asiakirjojen tarkastuksen. Viranhaltijalta vaaditaan tietämystä ja hallintaa erilaisista prosesseista ja laajoja tietoja myös muilta aloilta pystyäkseen ymmärtämään tarkastuksilla esiin tulevat kaikki terveellisyyteen vaikuttavat tekijät. Laajojen tarkastusten myötä yhteistyötahot ovat hyvin moninaiset ja vaativat tarkastajalta erityisiä ihmissuhde- ja vuorovaikutustaitoja.

Päätösvalta, koulutus, kokemus ja imago

Terveydensuojelulain valvontatehtävät ovat Etelä-Savon alueen valvontayksiköissä pääsääntöisesti delegoitu viranhaltijoille suunnilleen samalla tavalla. Työn tekemisen kannalta on tarkoituksenmukaisinta, että delegointi viranhaltijoille on mahdollisimman laaja. Viranhaltijoiden itsenäinen asema ja delegointi tuovat terveydensuojelulain mukaisessa valvonnassa jakamattoman vastuun. Alueemme viranhaltijat ovat koulutettuja ja kokeneita alan asiantuntijoita ja omaavat korkean ammattitaidon terveydensuojelulain mukaisissa valvontatehtävissä. Terveydensuojelulaissa määritellään terveydensuojelun valvontatehtäviä hoitavan kunnallisen viranhaltijan pätevyysvaatimukset. Kuntalaisilta saadun palautteen mukaan terveystarkastajat tunnetaan hyvämaineisina asumisterveyteen ja vesiasioihin liittyvinä osajina.

Työn jakautuminen

Terveydensuojelulain valvontatehtävät sisältävät suunnitelman mukaista valvontaa (esim. suunnitelmalliset tarkastukset, näytteenotto) ja suunnittelematonta valvontaa. Terveydensuojelulain mukaiselle valvonnalle on tyypillistä, että suurin osa työajasta on suunnittelematonta valvontaa.

Suunnitelman mukaista valvontaa varten jokaisella valvontayksiköllä on terveydensuojelulain valvontasuunnitelma, jossa määritellään suunnitelmalliset tarkastukset ja lainsäädännön edellyttämä viranomaisnäytteenotto. Taulukossa 5. on esitetty valvontayksiköiden terveydensuojelulain mukaisten valvontakohteiden määrät, suunnitelmallisten tarkastusten määrät, tarkastuksiin käytettävä työaika yhteensä sekä ei suunniteltuun työhön tarvittava työaika.

Terveydensuojelulain mukaisia valvontakohteita on Etelä-Savon alueella yhteensä noin 1 300. Valvontakohteiden vuosittainen valvonnan tarve määräytyy pääsääntöisesti Valviran valvontakohde-

tyyppikohtaiseen tarkastustiheyteen. Osassa valvontakohteissa valvontatarve perustuu kohdekohtaiseen riskinarviointiin. Valviran mukainen tarkastustiheys on kerran vuodessa - kerran viidessä vuodessa. Suurimmissa valvontakohteissa (esim. vesilaitokset, kylpylät) voidaan tarkastus jakaa useampaan tarkastukseen. Suunnitelman mukaisten tarkastusten tarve Etelä-Savon alueella on noin 500 tarkastusta vuodessa.

Suunnitelman mukainen viranomaisnäytteenotto määräytyy lainsäädännön perusteella. Viranomaisten lisäksi näytteenotossa käytetään apuna valvontayksiköiden hyväksymiä ulkopuolisia näytteenottajia. Valvontasuunnitelmissa on arvioitu näytteenottoon kuluva aika kokonaisuutena, osalla valvontasuunnitelmissa ulkopuolisen näytteenottajan työaika on merkitty erikseen.

TAULUKKO 5. Terveystuojelun mukainen valvonta ja kohdemäärät

Terveystuojelulaji	2017 valvontakoh- teiden määrä yhteensä/ kpl	Tarkastusten tarve yhteensä vuodessa/ kpl	Tarkastuksiin käytettävä aika yhteensä/ htv	Tarkastusten toteutuma 2015/ %	Tarkastusten toteutuma 2016/ %
Mikkelin seudun ympäristöpalvelut					
Suunnitelmallinen:	634	237	1,3	60	82
Talous-, uima-allas- ja uimantavesi	106	86			
Koulut, oppilaitokset, päiväkodit yms. lasten ja nuorten kohteet	211	70			
Sosiaalihuollon kohteet	47	16			
Muut (liikuntatilat, kuntosalit, kauneushoitolat, leirikeskukset, leirintäalueet, majoitushuoneistot)	270	65			
Suunnittelematon:			2,2	Lukumäärä 2015/ kpl	Lukumäärä 2016/ kpl
Asunnontarkastukset				113	103
Muut suunnitelman ulkopuoliset tarkastukset				146	97
Lausunnot				41	41
Päätökset				12	16
	2017 valvontakoh- teiden määrä yhteensä/ kpl	Tarkastusten tarve yhteensä vuodessa/ kpl	Tarkastuksiin käytettävä aika yhteensä/ htv	Tarkastusten toteutuma 2015/ %	Tarkastusten toteutuma 2016/ %
Itä-Savon sairaanhoitopiirin ky.					
Suunnitelmallinen:	458	192	1,3	36	40
Talous-, uima-allas- ja uimantavesi	65	58			
Koulut, oppilaitokset, päiväkodit yms. lasten ja nuorten kohteet	113	38			
Sosiaalihuollon kohteet	51	25			
Muut (liikuntatilat, kuntosalit, kauneushoitolat, leirikeskukset, leirintäalueet, majoitushuoneistot)	229	71			
Suunnittelematon:			1,9	Lukumäärä 2015/ kpl	Lukumäärä 2016/ kpl
Asunnontarkastukset				51	47
Muut suunnitelman ulkopuoliset tarkastukset				143	134
Lausunnot				76	60
Päätökset				27	24
	2017 valvontakoh- teiden määrä yhteensä/ kpl	Tarkastusten tarve yhteensä vuodessa/ kpl	Tarkastuksiin käytettävä aika yhteensä/ htv	Tarkastusten toteutuma 2015/ %	Tarkastusten toteutuma 2016/ %
Keski-Savon ympäristötoimi (Pieksämäki)					
Suunnitelmallinen:	147	65	0,3	77	66
Talous-, uima-allas- ja uimantavesi	23	23			
Koulut, oppilaitokset, päiväkodit yms.	51	17			
Sosiaalihuollon kohteet	33	11			
Muut (liikuntatilat, kuntosalit, kauneushoitolat, leirikeskukset, leirintäalueet, majoitushuoneistot) *) lomamökkien vuokraus -kohteet puuttuu kokonaan	40	14			
Suunnittelematon:			0,9	Lukumäärä 2015/ kpl	Lukumäärä 2016/ kpl
Asunnontarkastukset				17	23
Muut suunnitelman ulkopuoliset tarkastukset				60	60
Lausunnot				30	61
Päätökset				9	9
	2017 valvontakoh- teiden määrä yhteensä/ kpl	Tarkastusten tarve yhteensä vuodessa/ kpl	Tarkastuksiin käytettävä aika yhteensä/ htv	Tarkastusten toteutuma 2015/ %	Tarkastusten toteutuma 2016/ %
Yhteensä suunnitelmallinen:	1 239	494	2,9	58	63
Yhteensä suunnittelematon			5		

Terveydensuojelulain suunnittelemtoman valvontaan käytettävä työaika on merkittävästi suurempi kuin suunnitelmalliseen valvontaan tarvittava työaika. Suunnittelemtomat työtehtävät ovat sellaisia (esim. asunnontarkastukset, vesilaitosten häiriötilanteet), jotka hoidetaan nopealla aikataululla. Suunnittelemtoman työajan tarkka ennalta-arviointi on hankalaa, mutta suunnittelemtonta työaika pyritään arvioimaan aiempien vuosien toteuman perusteella, jotta riittävät valvontaresurssit turvataan terveydensuojelulain mukaisiin valvontatehtäviin.

Ei-suunnitelmallista terveydensuojelulain mukaista valvontatyötä ovat:

- Neuvonta, ohjaus ja opastus (kuntalaiset, yrittäjät)
- Hakemusten ja ilmoitusten käsittely (uudet kohteet, keskeytykset, toiminnanharjoittajan vaihtumiset, toiminnan lopetus)
- Asumisterveyteen liittyvät tarkastukset, mittaukset, näytteenotot, lausunnot yms.
- Epidemiaselvitykset, näytteenotto ja raportointi (RYMY)
- Asiakasvalitusten käsittely
- Osallistuminen erilaisiin työryhmiin (sisäilmatyöryhmät, vesihuoltoon liittyvät työryhmät, tiimit/yksikkö)
- Tietojen päivittäminen KUTI-järjestelmään (keskitetty tietojärjestelmä)
- Vuosiraportointi eri tahoille (EU-raportit, suunnitelmat, toteumat)
- Koulutukset (oman ammattitaidon ylläpitäminen sekä yrittäjille suunnatut koulutukset)
- Muita tulevat tarkastus- tai näytteenottopyynnöt (Muut viranomaiset)
- Lausunnot (eri viranomaiset, valvontakohteet, kuntalaiset)
- Erilaiset suunnitelmat ja valvontatutkimusohjelmat
- Lainsäädännön ja ohjeiden seuraaminen
- Opiskelijoiden sekä harjoittelijoiden perehdytys
- Yleinen toiminnan kehittäminen
- Tiedottaminen

Asiakkaat ja muut sidosryhmät

Terveydensuojelulain mukaisessa valvontatyössä on useita sidosryhmiä. Tärkeimpiä ovat kuntalaiset ja toiminnanharjoittajat. Terveydensuojelulain asiakkaita ja sidosryhmiä ovat:

- Kuntalaiset
- Terveydensuojelulain hakemus- ja ilmoitusmenettelyn piirissä olevat toiminnanharjoittajat, joita ovat esimerkiksi seuraavia palveluja tarjoavat:
 - talousvettä toimittavat laitokset
 - koulut ja oppilaitokset
 - lasten päivähoito
 - sosiaalihuollon palvelut
 - majoitusliikkeet
 - kauneushoitolat ja ihon käsittelyä tarjoavat

- uimarannat
- uimahallit ja kylpylät
- yleiset saunat
- yleiset liikuntatilat (esim. kuntosalit)
- Muut alueen yritykset ja toimijat
- Kiinteistöjen omistajat (isännöintipalvelut)
- Kunnan muut toimialat (esim. kaavoitus ja maankäyttö, ympäristönsuojelupalvelut, rakennusvalvonta, sosiaalitoimi, kotipalvelut, siivoustoimi)
- Valvontakohteiden yksityiset siivouspalveluja tarjoavat yritykset
- Valvira, THL, AVI, STM, STUK, ELY-keskus
- Laboratoriot ja tutkimuspalveluja tarjoavat yritykset
- Poliisi ja pelastusviranomaiset
- Seurakunnat
- Terveystieteiden tutkimuskeskus (epidemiatyöryhmä, tartuntatautihoitajat, neuvolat)

Tupakkalain ja lääkelain mukainen valvonta

Tupakkalain valvonnan toimintaympäristö on kokenut useita muutoksia viimeisen vuosikymmenen aikana. Toimintaympäristöön ovat vaikuttaneet muun muassa tupakkalainsäädännössä tapahtuneet muutokset. Muutosten myötä täysin savuttomat tilat ja alueet ovat lisääntyneet sekä laajentuneet ja tupakkatuotteiden myynnistä on tullut luvanvaraista toimintaa. Tupakkalain valvonnan näkökulmasta lainsäädännön muutokset ovat vähentäneet suunnitelmallisen valvonnan tarvetta tupakointikieltojen ja -rajoitusten puolella, mutta toisaalta lisänneet valvontatarvetta tupakkalaissa tarkoitettujen tuotteiden myynnin osalta.

Uuden tupakkalain 79 § toi myös tupakointikiellon määräämisen asuntoyhteisöön:

Asuntoyhteisö voi hakea kunnalta tupakointikiellon määräämistä asuntoyhteisön rakennuksen huoneistoihin kuuluville parvekkeille, huoneistojen käytössä oleviin ulkotiloihin ja huoneistojen sisätiloihin. Hakemuksessa tarkoitettujen tilojen haltijoita on kuultava ennen hakemuksen tekemistä. Kunnan on määrättävä tupakointikielto hakemuksessa tarkoitettuihin tiloihin, jos tiloista voi niiden rakenteiden tai muiden olosuhteiden vuoksi muutoin kuin poikkeuksellisesti kulkeutua tupakansavua toiselle parvekkeelle, toiseen huoneistoon kuuluvan ulkotilan oleskelualueelle tai toisen huoneiston sisätiloihin. Tupakointikielto saadaan määrätä asuinhuoneiston asuintilaan vain, jos savun kulkeutumista ei ole mahdollista rakenteiden korjaamisella tai muuttamisella kohtuudella ehkäistä ja asuintilan haltijalle on ennen kiellon määräämistä varattu mahdollisuus ehkäistä savun kulkeutuminen omilla toimenpiteillään. Asuinhuoneiston asuin-tilaa koskeva tupakointikielto ei koske sähkösavukkeen käyttämistä.

Tavoitteet

Tupakkalaissa säädetään toimenpiteistä, joilla ehkäistään tupakkatuotteiden käytön aloittamista ja nikotiiniriippuvuuden syntymistä sekä edistetään tupakkatuotteiden ja vastaavien tuotteiden käytön lopettamista ja suojellaan väestöä altistumiselta niiden savulle. Lain tavoitteena on ihmisille myrkyllisiä aineita sisältävien ja riippuvuutta aiheuttavien tupakkatuotteiden ja muiden nikotiinipitoisten tuotteiden käytön loppuminen. Valvonnan yhtenä painopisteenä on pyrkimys estää alaikäisten tupakan saatavuutta.

Kunta valvoo alueellaan tupakkatuotteiden, tupakan vastikkeiden, tupakointivälineiden, sähkösavukkeiden ja nikotiininesteiden myyntiä ja muuta luovuttamista sekä omavalvontaa koskevien säännösten noudattamista, laissa säädettyjen markkinointi- ja esilläpitokielloja koskevien säännösten noudattamista sekä tupakointikielloja ja -rajoituksia koskevien säännösten noudattamista. Lisäksi valvotaan nikotiinivalmisteiden vähittäismyyntiä lääkelain mukaisesti.

Työn jakautuminen

Käytännössä valvontatyö jakautuu suunniteltuun työhön sekä suunnittele mattomaan työhön. Suunniteltu työ koostuu pääasiassa valtakunnallisen valvontaohjelman (Valvira) mukaisesti tehdyn valvontasuunnitelman toteutuksesta. Suunnitelmallinen työ sisältää valvontakohteisiin suoritettavia säännöllisiä tarkastuskäyntejä.

Alueella on noin 350 tupakkalain mukaista valvontakohtetta (taulukko 6.). Tupakkatuotteiden myyntilupia alueella on noin 320 toimijalla. Näistä noin 120 kohtetta myy myös nikotiinikorvaustuotteita, ja on siten myös lääkelain mukaisen valvonnan alaisuudessa (taulukko 7.). Valvontakohteiden vuosittainen valvonnan tarve määräytyy Valviran laatiman riskinarvioinnin mukaisesti. Ohjeen mukaisesti kohteet tarkastetaan kahden vuoden välein. Tupakkalain sekä lääkelain mukaiset valvontakäynnit tehdään yleensä elintarvikelain mukaisen valvontakäynnin yhteydessä. Suunnitelmallisten tarkastusten tarve tällä alueella on noin 160 tupakkalain mukaista ja noin 60 lääkelain mukaista tarkastusta vuodessa.

Suunnitelmallisen valvonnan kohteita ovat esimerkiksi tupakointitilalliset ravintolat, tupakkatuotteiden ja tupakointivälineiden vähittäis- ja tukkumyyntipaikat.

TAULUKKO 6. Tupakkalain mukaiset valvontakohteet sekä tarkastusten tarve

Tupakkalaki/ Suunnitelmallinen valvonta	2017 valvontakohteiden määrä yhteensä/ kpl	Tarkastusten tarve yhteensä vuodessa/ kpl (Valviran ohje)	Tarkastuksiin käytettävä aika yhteensä/ h (Valviran ohje)	Suunnitelmallisten tarkastusten toteutuma 2015/ %	Suunnitelmallisten tarkastusten toteutuma 2016/ %
Mikkelin seudun ympäristöpalvelut					
Vähittäismyynti	164	82	164	88	84
Tukkumyynti	1	1	2	0	0
Ravintemisiikkeit, joissa on erillinen tupakointitila	7	2	4	0	0
Itä-Savon sairaanhoitopiirin ky.					
Vähittäismyynti	126	63	126	55	41
Tukkumyynti	1	1	2	0	100
Ravintemisiikkeit, joissa on erillinen tupakointitila	15	5	10	40	20
Keski-Savon ympäristötoimi (Pieksämäki)					
Vähittäismyynti	34	17	34	41	59
Tukkumyynti	0				
Ravintemisiikkeit, joissa on erillinen tupakointitila	1	0,3	0,6	0	0
Yhteensä) vähittäismyyntin valvonta	349	171	342	*) 61 %	*) 61 %

TAULUKKO 7. Lääkelain mukaiset valvontakohteet sekä tarkastusten tarve

Lääkelaki/ Suunnitelmallinen valvonta	2017 valvontakohteiden määrä yhteensä/ kpl	Tarkastusten tarve yhteensä vuodessa/ kpl	Tarkastuksiin käytettävä aika yhteensä/ h	Suunnitelmallisten tarkastusten toteutuma 2015/ %	Suunnitelmallisten tarkastusten toteutuma 2016/ %
Mikkelin seudun ympäristöpalvelut					
Vähittäismyynti	65	33	66	45	73
Itä-Savon sairaanhoitopiirin ky.					
Vähittäismyynti	32	16	32	63	31
Keski-Savon ympäristötoimi (Pieksämäki)					
Vähittäismyynti	21	11	22	63	90
Yhteensä	118	59	120	57	65

Taulukkoon 2. on koottu valvontayksiköiden työn jakautuminen suunniteltujen ja suunnittelemattomien töiden välillä henkilötöyvuosina. Ei-suunnitelmallista tupakka- ja lääkelain mukaista valvontatyötä ovat:

- Hakemusten ja ilmoitusten käsittely (uudet luvat, keskeytykset/toimijan vaihdokset, lopetukset) Tupakkatuotteiden ja nikotiininesteiden myynti tai muutoin luovuttaminen vähitään on luvanvaraista.
- Asunto-osakeyhtiöiden tupakointikiellot
- Neuvonta, ohjaus ja opastus (kuntalaiset sekä toiminnanharjoittajat)
- Asiakasvalitusten käsittely
- Osallistuminen erilaisiin työryhmiin (tiimit/yksikkö)
- Tietojen päivittäminen YHTI-järjestelmään (keskitetty tietojärjestelmä)
- Vuosiraportointi eri tahoille (suunnitelmat ja toteutumat)
- Koulutukset (oman ammattitaidon ylläpitämiseksi)
- Lausunnot
- Aktiivinen lainsäädännön ja ohjeiden ja tiedotteiden seuraaminen (Valvira ja Avi)
- Opiskelijoiden sekä harjoittelijoiden perehdytys
- Yleinen toiminnan kehittäminen
- Tiedottaminen

Sidosryhmät ja asiakkaat

Tupakka- ja lääkelain mukaisessa valvontatyössä on useita sidosryhmiä. Tärkeimpänä ovat erilaiset toiminnanharjoittajat sekä kuluttajat. Tupakka- ja lääkelain hakemus- ja ilmoitusmenettelyn piirissä olevia toiminnanharjoittajia ovat esimerkiksi seuraavat:

- ravintolat, kahvila ja pubit
- vähittäismyymälät ja tukkumyymälät
- asunto-osakeyhtiöt

Sidosryhmiä ovat myös muut viranomaiset, kuten Valvira, AVI ja Fimea.

Osa 2. Esitys terveystarkastuksen järjestämisestä maakunnassa

Terveystarkastuksen alatyöryhmä esittää osan 1 selvitysten perusteella, että maakuntaan mennään nykyisillä toiminnoilla. Toimintoja kehitetään ensimmäisen maakuntavuoden aikana. Ryhmä esittää, että:

1. Pieksämäen terveystarkastuksen tehtävät siirretään tulevaan Etelä-Savon maakuntaan.
2. Lakisääteisiin viranomaistehtäviin varataan riittävästi viranhaltijoita ja tarkastuksen taso pidetään vähintäänkin tämänhetkisellä tasolla. Suunnitelmallisessa tarkastuksessa ei ole päästy tavoitteeseen nykyisillä resursseilla (toteutumat keskimäärin 60–80 %).

Nykyiset terveystarkastajien virat (ml. määräaikaisesti täytetyt virat) siirretään kaikki tulevaan Etelä-Savon maakuntaan. Toiminnan kehittämisellä, sähköisen asioinnin lisäämisellä ja viranhaltijoiden hyödyntämisellä koko Etelä-Savon maakunnan alueella - mm. näitä kehittämällä terveystarkastuksen tehtäväkokonaisuuksista selvittää nykyisellä henkilöstömäärällä.

3. Kaikki nykyiset toimipaikat säilytetään. Asiakaslähtöisen ajattelun mukaisesti alueen eri osissa asuville henkilöille taataan kohtuullinen välimatka toimipisteille. Lisäksi koska etäisyydet ovat pitkät ja vesistöt aiheuttavat matkojen pidentymistä, katsotaan, että toimipaikat helpottavat tarkastustoiminnan toteuttamista.
4. Terveystarkastus on oma kokonaisuus. Perusteluna on ketterä ja kevyt asiantuntijaorganisaatio, organisaatiomalli A. Organisaatiomalli on kuvattu kuvassa 1.
5. Terveystarkastus jakautuu terveydensuojelun ja elintarvikevalvonnan tiimeihin. Tiimit vastaavat oman alansa toiminnoista tiiminvetäjän vetovastuulla. Tiiminvetäjä ei ole esimiesasemassa. Viranhaltijat voivat tehdä kuitenkin eri lainsäädäntöjen mukaista tarkastustyötä.
6. Terveystarkastuksen viranhaltijat erikoistuvat tehtäviensä mukaisesti. Koulutuksessa pyritään huomioimaan erityisesti täsmäkoulutukset eri erikoistumisaloille. Erikoistumisen myötä taataan korkea ammattitaito ja sen myötä asiakaspalvelun paraneminen.

Näiden lisäksi päätöksissä esitetään huomioitavaksi alla olevat asiat:

- Aluehallintovirastoista maakuntaan siirtyvät alkoholivalvontatehtävät siirretään joko omaksi osastoksi tai yhdeksi terveystarkastuksen tiimiksi
- Terveydensuojelulain perusteella talousveden valvontaan liittyvät tehtävät pysyvät jatkosakin terveystarkastuksella. Yhteistyötä tulisi kuitenkin tiivistää muiden vesihuollon asioita hoitavien maakunnan yksiköiden kanssa (esim. Ely-keskus).
- Maakuntatason edustajuus terveystarkastukseen liittyvissä asioissa on turvattava (strategia, ohjelmat, kaavat, valmius, sote- ja pelastuslaitosyhteys)

- Paikallisen tason yhteistyö kunnissa on turvattava (rakennusvalvonta, opetustoimi, ympäristönsuojelu, varhaiskasvatus, toimitilapalvelut). Liitteeseen yksi on kerätty liittymäpintoja muiden valmistelutyöryhmien tehtäviin.
- Yksiköiden nimikkeet ja tehtävänimikkeet valtakunnallisesti yhtenäisiksi 1.1.2019 alkaen
- Palkkaus harmonisoidaan.

Tässä vaiheessa ei ole vielä tiedossa maakuntahallintoa koskeva lainsäädäntö, joten organisaatiomallit ym. tarkentuvat vasta lainsäädännön valmistumisen jälkeen.

Organisaatio

Terveysvalvonnan alatyöryhmä on tarkastellut useita erilaisia organisaatiovaihtoehtoja terveysvalvonnan järjestämiseksi Etelä-Savon maakunnassa. Näiden perusteella työryhmä esittää toteutettavaksi malliksi vaihtoehtoa A.

Organisaatiomalli A vaihtoehdossa päätösvaltaa käyttää virasto, jolla on kunnan monijäsenisen viranomaisen status. Viranhaltijoilla tulee olla laajin mahdollinen delegointi. Maakuntahallinto käsittelee strategian, budjetin, valvontasuunnitelman ja hyväksyy taksat. Maakunnan terveydensuojelulain ja elintarvikelain mukaista viranomaisen päätäntävaltaa (esim. hallintopakkokeinot) käyttää virasto. Ryhmän perusteluina on, että tämä on kevyt ja selkeä organisaatio. Näiden lisäksi se on ketterä ja nopea päätöksenteossa. Päätöksenteossa vahvuutena on asiantuntijuus, ollen kuitenkin demokraattinen. Matalan hierarkian organisaationa se on lisäksi edullinen.

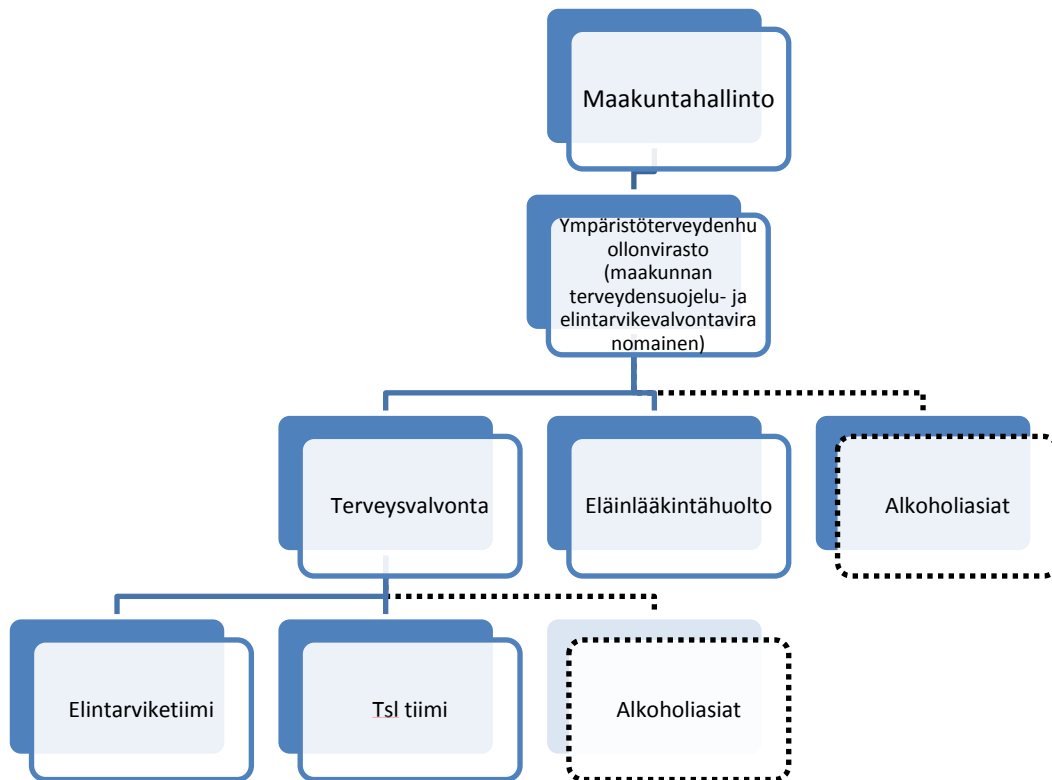
Yhteistyö terveysvalvonta-eläinlääkintähuolto

Uuteen organisaatioon esitetään, että eläinsuojelutyössä terveystarkastaja voi olla valvontaeläinlääkärin avustajana tarvittaessa. Laitosvalvonnassa ne toiminnat, jotka vaativat eläinlääkärin pätevyyden, hoitaisi eläinlääkäri. Näitä ovat mm. munanpakkaamot sekä laitosten teurastus- ja vientitoiminta. Muutoin laitosten valvontatyön hoitaa terveystarkastaja.

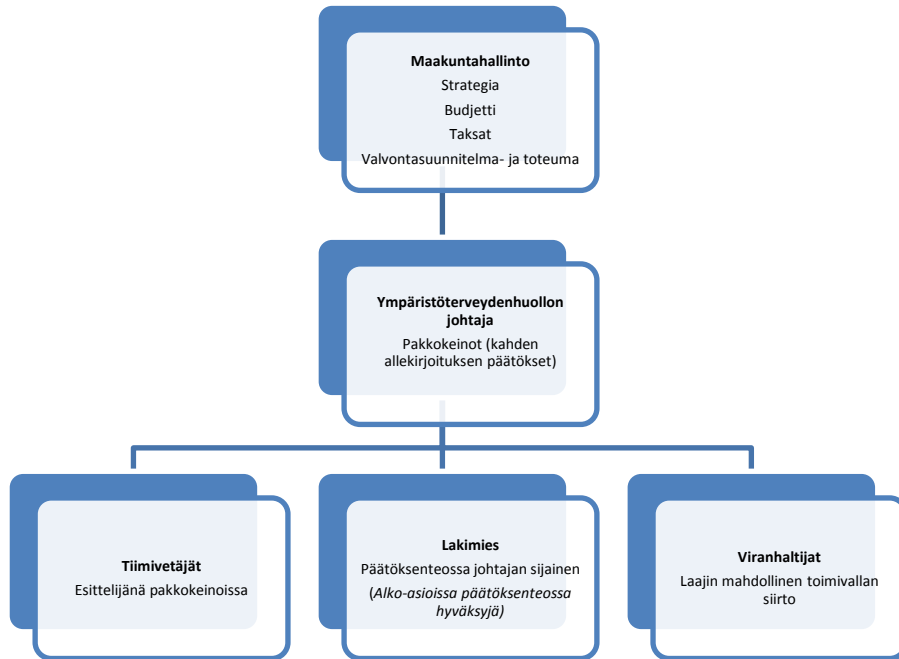
Yhteistyö terveysvalvonta-alkoholivalvonta

Selvitystyön aikana on tullut esiin, että Avin alkoholilain mukainen valvonta voisi mahdollisesti tulla maakuntauudistuksessa osaksi ympäristöterveydenhuollon yksikköä. Aluehallintoviraston alkoholilain mukaisissa asioissa katsotaan olevan paljon yhteistä kosketuspintaa elintarvikelain ja tupakkalain mukaisiin tehtäviin (mm. tarjoilupaidat ja vähittäismyymälät). Tämän johdosta alatyöryhmään kuuluvat terveystarkastajat ehdottavatkin, että Avin alkoholiasiat voisivat olla omana osastona maakunnassa tai terveysvalvonnan alla omana tiiminä. Joustava tiedon välittyminen koh-teissa tapahtuvista muutoksista (aloitus/lopetus/toimijan vaihdos) on ensiarvoisen tärkeää. Edellä mainittuihin asioihin viitaten yhteistyön syventämistä alkoholivalvonnan kanssa pidetään tärkeänä asiana.

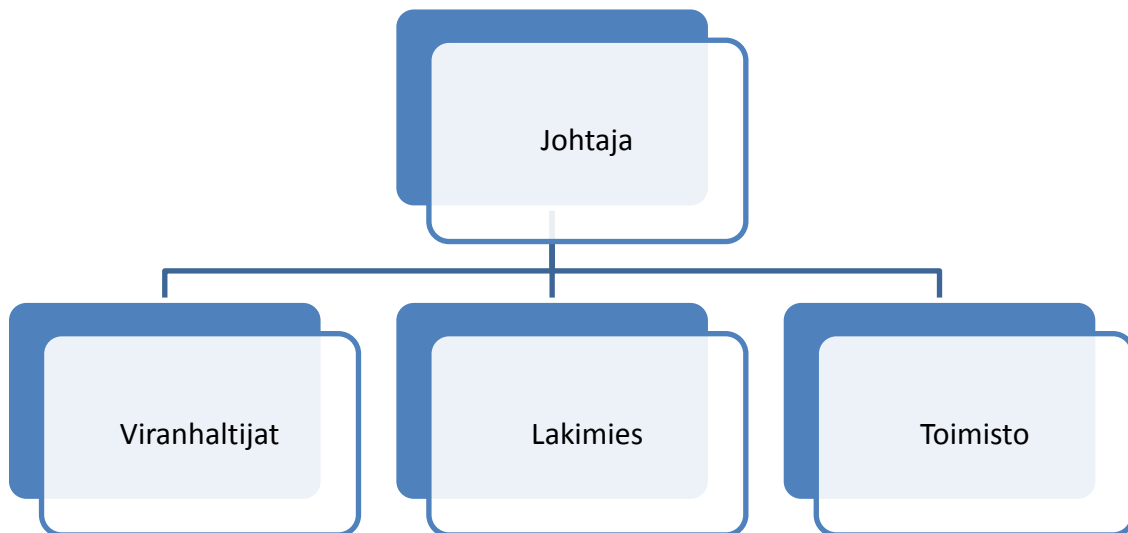
Kuvassa 1. on esitetty organisaatiomalli A. Kuvassa kaksi on esitetty organisaation päätöksenteko ja toimivalta ja kuvassa kolme on henkilöstön tasot. Henkilöstön kuvauksessa on huomioitu lakimiespalvelun mahdollisuus sekä toimiston tukipalvelut.



KUVA 1. Organisaatiomalli A



KUVA 2. Päätöksenteko ja toimivalta organisaatiomallissa A



KUVA 3. Henkilöstö organisaatiomallissa A

Johtopäätökset

Terveysvalvonnan alatyöryhmän selvityksessä käytiin läpi Mikkelin seudun ympäristöpalvelujen, Itä-Savon sairaanhoitopiirin ky:n sekä Keski-Savon ympäristötoimen Pieksämäen toimipisteen elintarvike-, terveydensuojelu-, tupakka- ja lääkelain mukaiset valvontatehtävät. Tehtäviä kuvaavat lukuarvot on esitetty osassa yksi olevissa taulukoissa. Tämän selvityksen perusteella terveysvalvonnan alatyöryhmä esittää, että maakunnan ympäristöterveydenhuollon terveysvalvontaa lähde-tään toteuttamaan aluksi hyvin samankaltaisesti kuin nykyisin. Terveysvalvonnan palvelut nyky-muotoisena on hyvin toimiva kokonaisuus.

Tulevan Etelä-Savon maakunnan lakisääteisiin viranomaistehtäviin tulee varata riittävästi henkilös-tövoimavaroja. Edellytyksenä on, että kaikki tällä hetkellä täytetyt terveystarkastajien virat va-kinaistetaan. Tällä taataan, että valvonnan taso ja riittävyys pysyy vähintäänkin nykyisellä tasolla. Valvonnassa ei ole päästy olemassa olevilla resursseilla 100 % suunnitelmien toteutumiseen (to-teutumaiset keskimäärin 60–80 %). Tämän lisäksi alkutuotannon kautta siirtyvää työmäärää ei pysty-tä vielä huomioimaan. Lisäksi työryhmä haluaa tässä kohdin muistuttaa, että ennaltaehkäisevällä työllä syntyvät säästöt ovat merkittäviä (esim. vesi- ja elintarvike-epidemiat). Terveysvalvonnan henkilöstömääräksi riittää nykyiset virkamäärät nykyisillä tehtäväkokonaisuuksilla. Toimintojen kehittämisellä, sähköisen asioinnin lisäämisellä, työntekijöiden hyödyntämisellä koko Etelä-Savon maakunnan alueella voidaan tehtäväkokonaisuuksista selvitä. Tällöin myös terveysvalvonnan kus-tannukset eivät lisäänty.

Työryhmä esittää, että ympäristöterveydenhuolto säilyy omana kokonaisuutena maakunnassa. Organisaatiomalliksi esitetään kevyttä, ketterää ja kustannustehokasta asiantuntijaorganisaatiota. Perustettavien tiimien ansiosta tarkastajien asiantuntijuus omalla osaamisalueella syvenee. Tämä vahvistaa osaltaan lakivelvoitetta toimijoiden ohjaamisesta, joka osaltaan parantaa toimijoiden toimintaedellytyksiä. Täten terveysvalvonta voi antaa Etelä-Savon maakunnan ruokaan ja vesiin liittyvissä asioissa ja hankkeissa vahvaa asiantuntijuutta ja osaamista.

Asiakaslähtöisen ajattelun mukaisesti halutaan taata alueen eri osissa asuville henkilöille ja yrityk-sille mahdollisimman kohtuullinen välimatka toimipisteisiin. Tämän johdosta esitetään, että kaikki olemassa olevat toimipaikat säilytetään. Nykyisten toimipisteiden säilyttämisen myötä välimatkat valvontakohteisiin eivät muodostu liian pitkiksi.

Perusselvitystyö alueen toiminnoista on valmis, mutta kehitystyö jatkuu edelleen kohti maakun-taa. Työn kehittämisessä keskitytään asiakasnäkökulmasta katsoen myös terveysvalvonnan palve-lujen kehittämistä asiakkaille joustaviksi. Työn kehittämisessä selvitetään mahdollisia uu-sia/vaihtoehtoisia työmuotoja. Palveluja tarjotaan entistä enemmän sähköisen asioinnin kautta. Myös perustyössä hyödynnetään nykyisiä käytäntöjä enemmän uutta teknologiaa ja sähköisiä työ-ympäristöjä. Palveluja kehitetään Etelä-Savon maakunnan esittämien tavoitteiden mukaisesti, jos-sa Etelä-Savon maakunta haluaa olla paras asiakkaille tuotettavissa palveluissa. Tässä kehitystyös-sä terveysvalvonta haluaa olla keskiössä. Lopullisia esityksiä voidaan tehdä sen jälkeen, kun uudet lait on hyväksytty.

Liittymäpinnat muiden valmisteluryhmien tehtäviin

1. Sosiaali- ja terveyspalvelut
 - a. epidemiatyöryhmä
 - b. tartuntatautihoitaja
 - c. infektio lääkäri
 - d. kotipalvelu
 - e. kotisairaanhoido
 - f. sosiaalitoimi
 - g. neuvola
2. Alueiden kehittäminen
3. Alueiden käyttö
 - a. kaavoitus- ja maankäyttö
 - b. vesihoido
4. Kasvupalvelut
 - a. elinkeino
5. Maaseutu
 - a. alkutuotanto
 - b. pellosto pöytään
6. Pelastustoimi
 - a. varautuminen
 - b. virka-apu
 - c. toiminta häiriötilanteessa
 - d. pelastuslaki 42 § ilmoitukset
 - e. kemikaali-ilmoituspäätökset
7. Ympäristöterveydenhuolto/ eläinlääkintä
 - a. eläinsuojelu
 - b. hygienialain mukaiset laitokset (leikkaamo ja lihantarkastus)