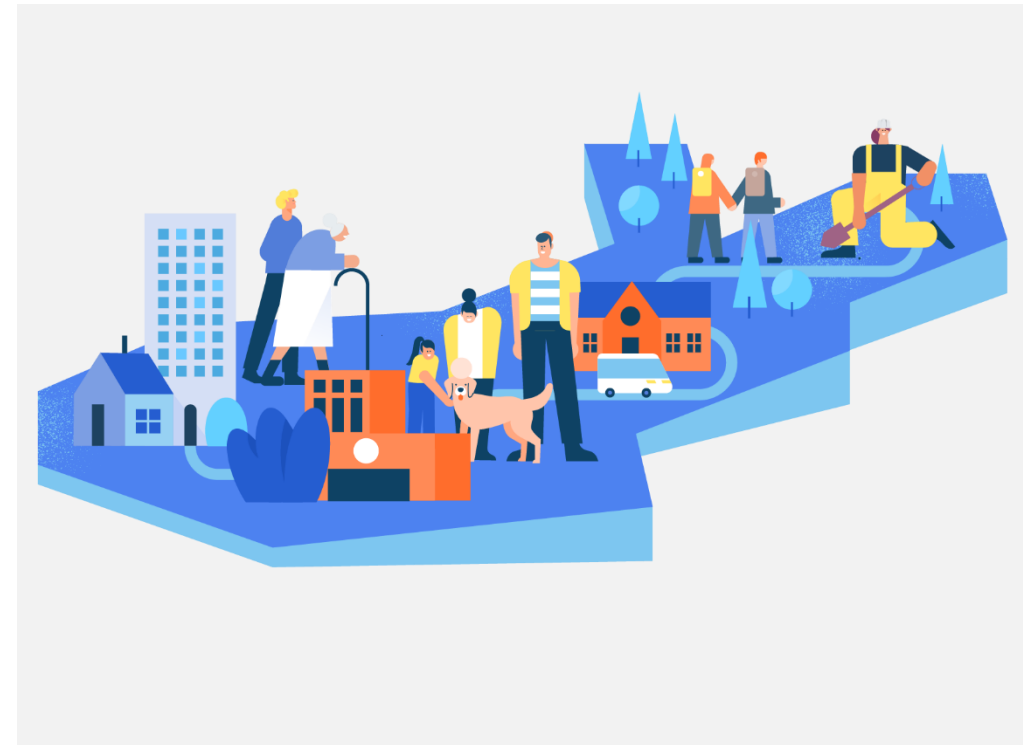


# **Kuntaliiton tietoisku verkostoille sote- lakiluonnosten ensihuomioista**

23.6.2020

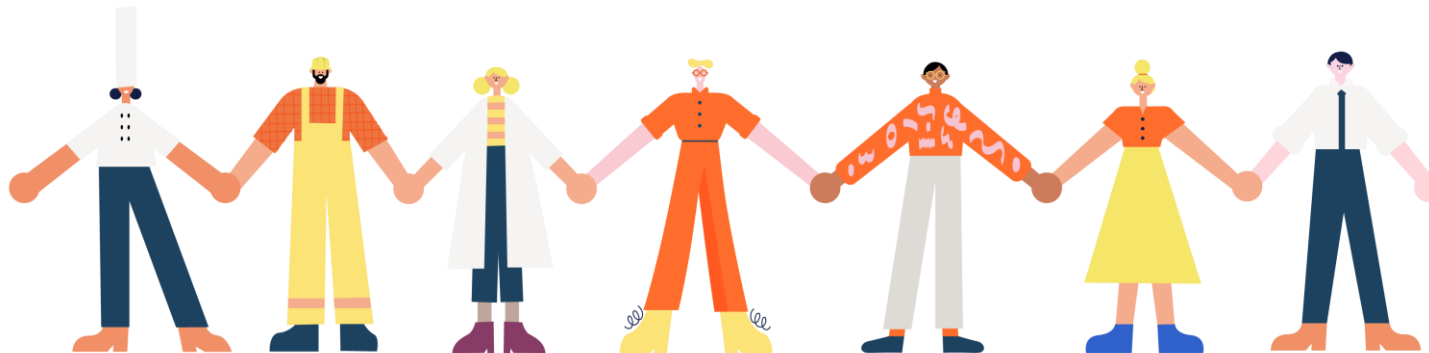
# Kuntaliitto valmistautuu lausuntokierrokseen tiiviissä yhteistyössä kuntien kanssa

- Kuntatoimijat ovat olleet lähes kokonaan sivussa valmistelusta - lausuntokierroksen merkitys ja näkemysten huomiointi korostuvat
- Kuntaliiton tavoitteena on tukea kuntatoimijoita lausuntokierroksella
- Kuntaliitto tulee käsittelemään laajasti verkostoissaan uudistuksen ja lakiluonnosten keskeisiä kysymyksiä ja julkaisemaan oman lausuntoluonnoksen kuntien näkemysten pohjalta syyskuun alussa



# Verkostoja

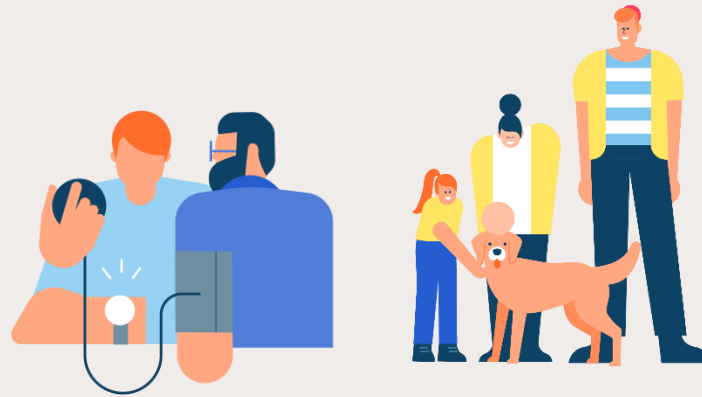
- Kaupunkipoliittinen työryhmä (suuret kaupungit)
- Seutukaupunkiverkosto
- Kehyskuntaverkosto
- Pienten kuntien verkosto
- Ruotsin- ja kaksikieliset kunnat
- Talousjohdon verkostot
- Sote-johdon verkostot
- Sivistystoimen verkostot
- Ympäristöterveydenhuollon verkostot
- Maakuntajohtajat
- Pelastusjohtajat
- Sairaanhoidopiirien johtajat
- AKUSTI-foorumi (kuntien ja sairaanhoidopiirien tietohallinto)



# Kunnille tärkeimpiä kysymyksiä sote-uudistuksessa



**Kuntien ja alueiden erilaisuuden huomiointi ja uudistuksen vaiheistus**



**Painopisteen siirto perustason palveluihin ja ennaltaehkäisevään toimintaan**



**Rahoitus ja vaikutukset kunnille**

Lisäksi tietojärjestelmien yhteensovittaminen ja digitalisaation tuomien mahdollisuuksien hyödyntäminen

**Maakuntien hallinto, suhde kuntiin**

**Lakiasiain johtaja Juha Myllymäki**

# Sote-uudistuksen keskeisimmät lakiluonnokset



- Sote-maakuntalaki.
- Sote- järjestämislaki.
- Laki pelastustoimen järjestämisestä.
- Sote-maakuntarakennelaki.
- Laki sosiaali- ja terveydenhuollon ja pelastustoimen järjestämisestä Uudellamaalla.
- Laki sosiaali- ja terveydenhuoltoon ja pelastustoimen uudistuksen toimeenpanosta ja sitä koskevan lainsäädännön voimaansaattamisesta.
- Laki sote-maakuntien rahoituksesta.
- Laki kunnan peruspalvelujen valtionosuudesta.
- jne.

# Sote-maakunta

- Sote-maakunnat perustetaan voimaannpanolailla.
- Sote-maakunnan toimiala
  - Järjestää laissa sote-maakunnalle säädetyt tehtävät.
  - Voi ottaa hoitaakseen lakisääteisiä tehtäviä **tukevat tehtävät**.
  - Ei laajaa yleistä toimialaa (vrt. kunnat)
- Sote-maakuntalaki vastaa pääosin edellisen hallituskauden esitystä maakuntalaiksi.
  - Valtuusto, toimielimet, osallisuus, henkilöstö, hallinto ja muutoksenhaku pääosin kuten aiemmin.
  - Ei pakollista tuotannosta vastaavaa liikelaitosta.
  - Suhde valtioon ja kuntiin osin erilainen.
  - Järjestämistehtävä ja palvelujen hankinta.



# Sote-maakunta



- Maakuntien välinen yhteistoiminta
  - Yhteistoiminnan muodot vastaavat kuntalain mukaisia yhteistoiminnan muotoja
  - Sote-maakuntayhtymä (vrt. kuntayhtymä)
    - Sote-maakunnan toimialaan kuuluvien tehtävien tukipalvelujen tuottamistehtäviä.
    - Sote-maakuntayhtymälle ei voi siirtää järjestämisvastuuta.
- Tehtävien siirrot kuntien kanssa
  - Sote-maakunta voi hoitaa **kaikkien** alueensa kuntien kanssa tekemällään sopimuksella kuntien vapaaehtoisia ja sote-maakuntien tehtäväalaan kuuluvia tehtäviä, joihin kunnat ovat osoittaneet rahoituksen.
  - Järjestämisvastuun siirtäminen kunnalle/kunnille edellyttää erillistä toimivaltaa tehtäväkohtaisessa lainsäädännössä. Ei mahdollista pelkästään sote-maakuntalain perusteella.



# Maakuntien ohjauksen lähtökohdat

- Maakunnat olisivat edelleenkin tiukassa valtionohjauksessa
- Valtionohjauksen taustalla maakuntien puuttuva verotusoikeus ja rahoituksen perustuminen miltei pelkästään valtionrahoitukseen
- Muutetaanko ohjausjärjestelmää maakuntien itsehallintoa kunnioittavampaan suuntaan, jos maakunnat saavat myöhemmin verotusoikeuden?



# **Sosiaali- ja terveydenhuollon järjestäminen**

**Johtaja Tarja Myllärinen**

# Huomioita sote-järjestämislaista

- **Soten järjestämisvastuu siirtyy** kunnilta ja kuntayhtymiltä sote-maakunnille
  - Myös oppilashuollon kuraattorit ja psykologipalvelut siirtyvät
  - Ei mahdollisuutta sopia järjestämisvastuun siirrosta
- **Kunnilla ensisijainen vastuu hyvinvoinnin ja terveyden edistämisestä**
- **21 sote-maakuntaa ja Helsinki sekä HUS-maakuntayhtymä**, jolla on lailla säädetty järjestämisvastuu
- **Viisi yhteistyöaluetta**
- **Ei laajaa valinnanvapautta**
- **Ei erillistä tuottajalakia**
- **Ei velvoitetta järjestämisen ja tuottamisen erottamiseen**
- **Palvelujen kokoamisesta suurempiin kokonaisuuksiin** säädetään terveydenhuoltolaissa ja sosiaalihuoltolaissa – Sote100

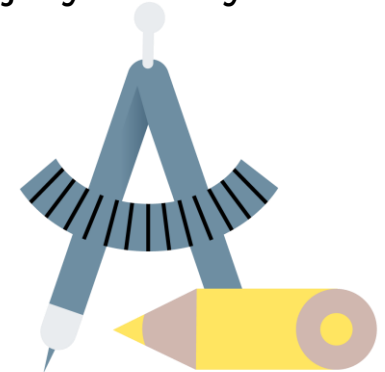


## **Sote-maakunnan järjestämisvastuun on toteuduttava kaikissa tilanteissa**

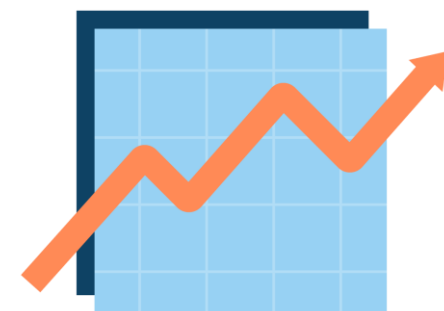
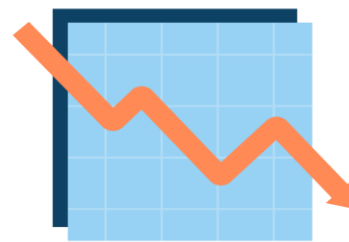
- riittävä osaaminen, toimintakyky ja valmius vastata järjestämisestä ja asukkaidensa palvelutarpeen mukaisten palvelujen saatavuudesta kaikissa tilanteissa.
- toiminnan edellyttämä ammattihenkilöstö, hallinnollinen ja muu henkilöstö sekä hallinnassaan asianmukaiset toimitilat, toimintavälineet ja muut tarvittavat toimintaedellytykset ja
- riittävä oma palveluntuotanto
- **Palvelujen hankkimista yksityiseltä palveluntuottajalta sekä alihankinnan ja vuokratyövoiman käyttöä säädellään yksityiskohtaisesti**
  - Palveluja voi hankkia yksityiseltä palveluntuottajalta, jos se on tarpeen lakisääteisten ja yhdenvertaisten palvelujen järjestämiseksi sekä tehtävien tarkoituksenmukaiseksi hoitamiseksi
  - Hankinnat on perusteltava päätöksessä ja varauduttava sopimuksessa myös sen päättymiseen
  - Osa kunnilta ja kuntayhtymiltä siirtyvistä sopimuksista tulee mitättömiksi
- **Sote-maakunnan valvontavelvollisuus** korostuu
  - Ohjattava ja valvottava jatkuvasti yksityisiä palveluntuottajia ja niiden alihankkijoita sekä sekä ohjeistettava niitä
  - Mitä jatkuva valvonta tarkoittaa ja miten tämä suhtautuu muihin valvontaviranomaisiin



- **Valtion ohjaus**
  - **Vuotuisissa neuvotteluissa** sote-maakuntaa ohjataan järjestämisessä sekä edistetään ministeriöiden ja sote-maakunnan välistä yhteistyötä.
  - seurataan ja arvioidaan sote-maakunnan järjestämisvastuun toteutumista
  - Seuranta, arviointi, tavoitteen asetanta ja toimenpide-ehdotukset kohdistuvat asiakokonaisuuksiin
- **Toimenpide-ehdotuksia voidaan antaa mm.**
  - mm. tuotantorakenteesta, vähäistä suuremmista palveluhankinnoista ja vuokratyövoiman käytöstä
  - investoinneista ja sote-maakunnan alustavasta esityksestä investointisuunnitelmaksi
  - sosiaali- ja terveydenhuollon tiedonhallinnasta
  - sote-maakuntien yhteistyösopimuksen toimeenpanosta sekä työnjaosta ja yhteistyöstä muiden sote-maakuntien kanssa
- **Sote-maakunnan investoinnit** luvanvaraisia ja tiukasti säädeltyjä



- **Yhteistyöalueeseen kuuluvien sote-maakuntien yhteistyösopimus** valtuustokausittain. Sovittava mm.
  - Yhteistyöstä ja yhteen sovittamisesta sekä työnjaosta
    - päivystystoiminnassa sekä ensihoidossa
    - lääkinnällisten ja muiden tukipalvelujen järjestämisessä ja tuottamisessa
    - sote-tiedonhallinnan ja sähköisten palvelujen kehittämisestä sekä asiakas- ja potilastietojen käytön yhteensovittamisesta
    - varautumisen ja valmiuden edellyttämistä toimenpiteistä työnjaosta ja yhteistyöstä sekä valmiuskeskuksen toiminnan järjestämisestä
    - laajakantoisia ja taloudellisesti merkittäviä investointeja koskevasta yhteistyöstä ja yhteensovittamisesta
- Valtioneuvosto voi päättää sote-maakuntien yhteistyösopimuksesta ja sen sisällöstä ellei se täytä vaatimuksia
- **Kaksikielisten maakuntien keskinäinen yhteistyösopimus**
- **Sote-maakuntien arviointimenettely**, jos sote-maakunnan kyky järjestää sosiaali- ja terveydenhuolto on ilmeisesti vaarantunut – vertailussa useita muita sote-maakuntia heikompia

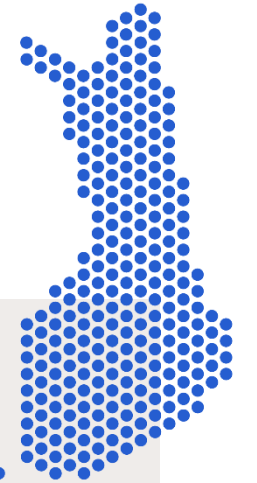


# **Maakuntien rahoitus ja vaikutus kuntiin**

**Kehittämispäällikkö Sanna Lehtonen**

## Kuntaliiton sote-info 23.6.2020

# Tärkeimmät nostot sote-paketin raha-asioista



### Kuntatalous

- Valtava vaikutus talouteen: **kuntatalous puolittuu**
- Maksimimuutos **+/-100 €/as** viiden (5) vuoden siirtymäaikana **on iso muutos** (erityisesti tulevaisuuden investointien näkökulmasta)
- Pysyvät **tasausmekanismit** voivat jäädä isoksi tekijäksi kunnan valtionosuudessa



### Maakuntien rahoitus

- Erittäin vahva **valtion ohjaus** ja tavoite kustannusten hillintään...
- ...mutta koko valtionrahoitus kuitenkin **laskennallista ja yleiskatteista**
- UUTTA! Maksimimuutos **+/-150 €/as** seitsemän (7) vuoden siirtymäaikana

### Muut vaikutukset

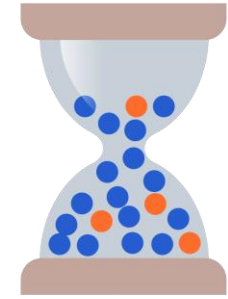
- **Veronmaksajavaikutus** vaihtelee alueittain
- Pystyykö lakiesitys turvaamaan **julkisen talouden kestävyden?**
- Ottaen huomioon kuntatalouden tilanteen sekä koronaepidemian vaikutuksen, toteutuuko **rahoitusperiaate** kaikissa yksittäisissä maakunnissa ja kunnissa?



# **Toimeenpano ja omaisuuden siirto**

**Johtava lakimies Arto Sulonen**

# Toimeenpano ja aikataulu



- Sote-maakunnat perustetaan, kun sinä päivänä kun voimaantulolaki tulee voimaan
- Sote-maakunnan alueen kuntien, yhteistoiminta-alueiden, sairaanhoitopiirin, erityishuoltopiirin ja pelastustoimen on sovittava välittömästi lain voimaantultua väliaikaisen valmistelutoimielimen kokoonpanosta ja siitä, mikä viranomainen asettaa valmistelutoimielimen
- Sote-maakuntavaalit järjestetään **23.1.2022** ja valtuustojen toimikausi alkaa **1.3.2022**
- Järjestämis- ja tuottamisvastuut esitetään siirrettäväksi sote-maakunnille **1.1.2023** lukien
- Aikataulun riittävyys on yksi keskeinen arvioitava kysymys lausuntokierroksella

# Toimitilaratkaisu (1)



- Sairaanhoidopiirien ja erityishuoltopiirien toimitilat siirtyvät maakuntien taseeseen ja hallinnoitaviksi
- Lainsäädäntö ei edellytä perustettavaksi valtakunnallista toimitilayhtiötä eikä alueellisia toimitilayhtiöitä
- Perustetaan kuitenkin valtakunnallinen toimitila- ja kiinteistöhallinnon osaamiskeskus, jossa maakunnat ovat ja valtio voi olla osakkaana
  - Ylläpitää tilatietojärjestelmää
  - Informoi valtioneuvostoa ja maakuntia investointipäätöksistä ja niiden vaikutuksista sote-maakuntatalouteen
  - Maakunnat voiva antaa myös muita tehtäviä
  - Maakunnilla käyttövelvollisuus
- Valtakunnallisesta toimitilojen hallinnoinnista luopuminen vastaa pääosin aiempia Kuntaliiton esittämiä kannanottoja

# Toimitilaratkaisu (2)

- Investointien rahoitus maakunnissa
  - Maakunnat laativat ministeriöille vuosittain esityksen investointisuunnitelmaksi neljäksi vuodeksi
  - Valtioneuvosto päättää tilikausittain maakunnan oikeudesta ottaa pitkäaikaista lainaa
  - Valtion voi antaa omavelkaisen takauksen
- Maakunnan lainanottovaltuus määritellään maakunnan laskennalliseen lainanhoitokatteeseen perustuvan enimmäismäärän ja ennakoitun lainamäärän erotuksena
- Ei erillistä investointirahoitusta valtiolta, vaan lainanlyhennykset rahoitetaan poistojen kautta käyttökustannusten valtionrahoitusjärjestelmässä
- Investoinnit ovat erittäin tiukassa valtion ohjaksessa



# Kompensaatio siirtyvästä omaisuudesta

- Oikeus kompensaatioon, jos välittömät kustannukset ylittävät euromäärän, joka vastaa 0,7 prosenttiyksikön korotustarvetta laskennallisesta kunnallisveron tuotosta (korvausraja)
- Lisäksi oikeus kompensaatioon, jos kunnan veroprosentti ylittää kahdella prosenttiyksiköllä kaikkien kuntien painotetun keskimääräisen tuloveroprosentin. Korotus olisi 75 % korvausrajan alittavalta osalta
- Kuntaliitto on aiemmin esittänyt korvausrajaksi 0,25 prosenttiyksikköä tai kustannus vähintään 3 milj. euroa
- Kuntaliitto on aiemmin (viime keväällä) eduskunnassa todennut 0,7 prosenttiyksikön korvausrajan liian korkeaksi.



# Kompensaatioissa huomioon otettavat kustannukset

- Korvaus vain välittömistä kustannuksista, joita kunta ei ole voinut omilla toimillaan välttää
- Tarpeettomaksi jäävät toimitilat korvauksen piirissä
- Kunnilta siirtyvä irtain omaisuus, kuntayhtymien peruspääomaosuudet ja henkilöstön lomapalkkavelka otettaisiin huomioon kuntien peruspääomassa (eivät silloin tulosvaikutteisia), eikä niitä otettaisi huomioon kompensatiolaskelmissa
- Kuntaliitto on aiemmin vaatinut myös irtaimen omaisuuden ja kuntayhtymäosuuksien ottamista huomioon kompensatiota laskettaessa ja tällä kannalla on ollut myös perustuslakivaliokunta
- Siirtyvien kuntayhtymien (erit. SHP:t) taseiden alijäämät (109 milj. eur.) katettava ennen siirtoa, eikä alijäämien kattamista oteta huomioon kompensaatiossa



# Kuntien omistukseen jäävät toimitilat ja muu omaisuus



- 3+1 vuoden vuokrausmalli, kuten viime hallituskauden esityksessä
- Osakkeet siirtyvät vain, jos osakeyhtiön tosiasiallinen päätoimiala sote – palveluiden tuottaminen (kuten viime hallituskaudellakin)
- Työterveyshuolto siirron ulkopuolella (kuten viimehallituskaudellakin)
- Eräiden kunnilta ja kuntayhtymiltä siirtyvien sopimusten mitättömyys (vaatii Kuntaliitossa oman tarkemman selvityksensä)

# Maaomaisuuden siirtyminen

- Lähtökohta: sairaanhoitopiirien ja kehitysvammapiirien maaomaisuus siirtyy korvauksetta
- Sote-maakunnilla ja kuntayhtymien jäsenkunnilla on kuitenkin oikeus sopia maaomaisuuden siirtymisestä myös toisin
- ”Toiminnan edellyttämään rakennusomaisuuteen sitoutuvan kuntayhtymän maaomaisuuden tulee kuitenkin siirtyä sote-maakunnaalle”
- Kuntaliitto on eri yhteyksissä esittänyt, että maapohjien tulisi säilyä kuntien omistuksessa



The logo consists of the letters 'KT' in a bold, white, sans-serif font, centered within a solid orange square. The background of the slide features a top-down view of a wooden spiral staircase with light-colored wood and a dark metal handrail, set against a light-colored tiled floor.

**KT**

# **Henkilöstökysymykset**

Henrika Nybondas-Kangas, neuvottelupäällikkö

# Henkilöstösiirroissa noudatetaan liikkeen luovutusta

- Voimaanpanolaki 17 §, kuntien ja kuntayhtymien
  - Sosiaali- ja terveystoimen henkilöstö
  - Pelastustoimen henkilöstö
  - Tukitehtävät muualla kunnan hallinnossa (kun pääasiallisesti tehtävä siirtyy)
  - Opiskeluhuollon psykologi- ja kuraattoripalvelut

siirtyvät liikkeen luovutuksella sote-maakunnille ja maakuntayhtymille (tuottamisvastuun mukaan)

- UUTTA: Ei mainintaa liikkeenluovutus-ketjuista, ei erillistä säädöstä lisäeläketurvasta
- Voimaanpanolaki 18 §: 1.1.2023 voimassa olevat HUS-shp palvelussuhteet, jatkuvat *aiempien palvelussuhteen ehtojen mukaisesti* HUS maakuntayhtymällä.

# Maakuntasektorille kunta-alan kanssa verrannollinen sääntely

- Työsopimuslaki
- Laki kunnan ja sote-maakunnan viranhaltijasta
- Laki työnantajan ja henkilöstön välisestä yhteistoiminnasta kunnassa ja sote-maakunnassa (ns. kunta-yt-laki)
- Laki kuntien ja sote-maakuntien työnantajaedunvalvonnan järjestämisestä
  - Kunta- ja sotemaakuntatyönantajat KT
  - Kunnat, kuntayhtymät, sote-maakunnat, sote-maakuntayhtymät lakisääteisiä jäseniä
  - *Kunta-, sote-maakunta- ja yrityssektorin työehtosopimukset*
- Laki Kevasta

**Seuraavat askeleet**

**Yhteysjohtaja José Valanta**

# Seuraavat askeleet

- Kuntaliiton verkostokäsittelyt käynnistyvät elokuussa viikolla 33
- Kuntaliiton hallitus ja hallituksen työvaliokunta käynnistävän Kuntaliiton lausunnon käsittelyn elokuun lopussa
- Sote-uudistus laajasti esillä Kuntamarkkinoilla 9-10.9.2020 ja Kuntaliiton sote-tulevaisuuspäivä - seminaareissa elokuussa (ajankohdat ilmoitetaan myöhemmin)

Lisätietoja:

<http://www.kuntaliitto.fi/soteuudistus>



# KUNTA LIITTO